



You have downloaded a document from
RE-BUŚ
repository of the University of Silesia in Katowice

Title: Trajektorie rozwoju społeczno-ekonomicznego w przemysłowym obszarze metropolitalnym

Author: Krzysztof Gwosdz, Tomasz Kwiatkowski, Agnieszka Sobala-Gwosdz, Małgorzata Suchacka

Citation style: Gwosdz Krzysztof, Kwiatkowski Tomasz, Sobala-Gwosdz Agnieszka, Suchacka Małgorzata. (2018). Trajektorie rozwoju społeczno-ekonomicznego w przemysłowym obszarze metropolitalnym. "Górnośląskie Studia Socjologiczne" (2018, z. 2, s. 120-137).



Uznanie autorstwa - Użycie niekomercyjne - Bez utworów zależnych Polska - Licencja ta zezwala na rozpowszechnianie, przedstawianie i wykonywanie utworu jedynie w celach niekomercyjnych oraz pod warunkiem zachowania go w oryginalnej postaci (nie tworzenia utworów zależnych).



UNIwersYTET ŚLĄSKI
W KATOWICACH



Biblioteka
Uniwersytetu Śląskiego



Ministerstwo Nauki
i Szkolnictwa Wyższego



Krzysztof Gwosdz, Tomasz Kwiatkowski

Uniwersytet Jagielloński

Agnieszka Sobala-Gwosdz

Państwowa Wyższa Szkoła
Techniczno-Ekonomiczna w Jarosławiu

Małgorzata Suchacka

Uniwersytet Śląski w Katowicach

Trajektorie rozwoju społeczno-ekonomicznego w przemysłowym obszarze metropolitalnym

Abstract: The main purpose of the paper is to assess trends in local and regional socio-economic development in a postindustrial metropolitan region undergoing fundamental change of its development trajectory. The study area consists of the Katowice urban region — the second largest metropolitan region in Poland after Warsaw. The Katowice urban region has been one of Poland's two main problem areas characterized by environmental, social, and economic problems of national importance. The heavily industrial region experienced a substantial social and economic transformation after Poland became a democratic nation in 1989. Positive processes of socio-economic development occur selectively across the discussed urban region and large differences in the trajectory of local socio-economic development constitute significant challenges for the whole metropolitan region. The authors argue that the period of fundamental change of the socio-economic trajectory in a fragmented system of management and under the extreme neoliberal model of development (as is in the case of the Katowice conurbation after 1989) will lead to the polarization and growing inequalities within the region.

Key words: socio-economic paths of development, social and spatial inequalities, old industrial region

Wprowadzenie

Rola uwarunkowań przestrzennych w wyjaśnianiu zjawisk społecznych ma w socjologii tradycję sięgającą XIX wieku, przy czym w skali miejskiej i metropolitalnej największy wydzźwięk — również w naukach pokrewnych — zyskały modele struktur społeczno-przestrzennych wypracowane przez szkołę chicagowską (Jałowiecki, Szczepański, 2006; Czekaj, 2007; Runge, 2016). Ontologiczny status przestrzeni sytuuje się przy tym w naukach społecznych na dwóch biegunach. Z jednej strony przestrzeń jest traktowana jako czynnik pasywny, wynikowy. Zdaniem Bohdana Jałowieckiego i Marka Szczepańskiego „struktura społeczna od zawsze miała swoje przestrzenne odzwierciedlenie. Kiedy ludzi zaczęła różnicować rodzaj zajęć, posiadane bogactwo i władza, znalazło to swoje odbicie w przestrzeni. Różnicowanie społeczno-przestrzenne **jest więc rezultatem** [podkr. — K.G., T.K., A.S.G., M.S.] złożonych procesów gospodarczych, społecznych, politycznych i kulturowych” (Jałowiecki, Szczepański, 2006, s. 246). Inna tradycja, związana zwłaszcza z geografiami społeczną, podkreśla aktywną rolę przestrzeni, w szczególności jej pośredniczącą rolę w kształtowaniu się zjawisk społecznych (Domański, 1989). Dynamicznie rozwijają się w ostatnich latach interdyscyplinarne badania geograficzno-socjologiczno-przestrzenne, akcentujące rolę miejsca zamieszkania w kształtowaniu się dobrostanu (*well-being*) (Oishi, Talhelm, 2012; Jokela *et al.*, 2015).

W badaniach zróżnicowań przestrzennych uznanie przestrzeni jako czynnika aktywnego w naturalny sposób kieruje nas na myślenie o ograniczającej lub ułatwiającej roli czynnika przestrzennego w kształtowaniu się szans życiowych, co nie jest bez znaczenia w kontekście kształtowania się kapitału ludzkiego. Jest to szczególnie istotne, jeśli chcemy podjąć temat zróżnicowań rozwojowych i czynników je kształtujących na obszarze regionu metropolitalnego o dziedzictwie przemysłowym, którego piętno nie jest łatwe do zrzucenia (Bogumił *et al.*, 2012; Runge, 2009, s. 31—48; Gwosdz, 2014). W rozważaniach o socjologicznym charakterze wskazywano między innymi na próbę uporządkowania czynników stanowiących o jakości klimatu innowacyjnego w województwie śląskim. Czynniki te tworzą swoistego rodzaju syndrom regionalnej kotwicy, która z jednej strony jest symbolem twardego umocowania pewnych uwarunkowań rozwoju, a z drugiej strony może oznaczać zastój. „Na kotwicę śląską składa się zatem pięć uwarunkowań odpowiadających metaforycznym pięciu ramionom: uwarunkowania historyczne; wielokulturowość regionu; monokultura gospodarcza; aktualne uwarunkowania polityczne; mentalność mieszkańców i jakość życia. Wszystkie one — w zależności od perspektywy — mogą być atutem bądź też istotną przeszkodą w tworzeniu nowoczesnego regionu europejskiego” (Suchacka, 2009; 2014, s. 89).

Literatura przedmiotu wskazuje, że na poziomie metropolitalnym wymiar zróżnicowań społeczno-ekonomicznych w potransformacyjnej Polsce wyraża się silną suburbanizacją, rosnącą fragmentacją, polaryzacją i gettoizacją przestrzeni (Markowski, 2013, s. 12—23). Fenomenem polskim okazują się osiedla zamknię-

te (Jałowicki, Łukowski, 2007), obserwujemy też wczesne stadia gentryfikacji śródmieść (Liszewski, Marcińczak, 2012; Grabkowska, 2012, s. 71—88). W specyficznym kontekście przestrzennym (po)przemysłowej konurbacji katowickiej mamy dodatkowo do czynienia z depopulacją, suburbanizacją wewnętrzną oraz utrzymywaniem się obszarów deprywacji związanych głównie z dawnymi koloniami przyfabrycznymi (Szczepański, Ślęzak-Tazbir, 2007). Na przyczyny tego stanu rzeczy, oprócz cech związanych z transformacją gospodarczą, która była najgłębsza wśród obszarów metropolitalnych w Polsce właśnie na terenie konurbacji katowickiej (oraz łódzkiej), trzeba wskazać na szersze uwarunkowania instytucjonalne, w jakich odbywały się w Polsce przemiany ośrodków miejskich. Wiodącym jest tu oczywiście przyjęcie skrajnie liberalnego modelu przekształceń (Dutkowski, 2016), którego prymat spowodował, że do 2015 roku w zasadzie nie obowiązywała polityka miejska, nastąpiło całkowite rozmontowanie systemu planowania przestrzennego (Billert, 2012, s. 56—112), dominował dewelopersko-korporacyjny model rozwoju miasta (Kipta, 2013). Na to nałożyła się specyficznie rozumiana rewitalizacja, która do zmiany paradygmatu w 2015 roku była właściwie odzwierciedleniem znanego anglosaskiego zaklęcia *salavation through brick* (zob. Domański, Gwosdz, 2010, s. 45—46), i ułomna decentralizacja samorządu na obszarach metropolitalnych (Swianiewicz *et al.*, 2013).

Warto odnieść się także do doświadczeń zbliżonej do konurbacji katowickiej struktury, jaką jest Metropolia Ruhry (Zöpel, 2011). Na wzrost zróżnicowań społeczno-przestrzennych w Zagłębiu Ruhry wskazywał Klaus Peter Strohmeier (2006, s. 79—96), a także Jörg Bogumil (Bogumil *et al.*, 2012) — w skali zarówno międzymiejskiej, jak i wewnątrzmiejskiej. Autorzy podkreślają silną korelację między zamożnością, dzietnością i etnicznością w Zagłębiu Ruhry. „Większość cudzoziemców żyje głównie tam, gdzie mieszkają biedni krajowcy i gdzie wzrasta większość dzieci. [...] fatalne jest, że większość wzrastającego pokolenia społeczności miejskiej, w tym także większość młodych migrantów wzrasta w tym środowisku” (Strohmeier, 2006, s. 87). Badania procesów kurczenia się demograficznego w miastach Zagłębia Ruhry dowiodły, że depopulacji towarzyszył wzrost segregacji i polaryzacji poziomu życia mieszkańców, co powodowało erozję społeczeństwa obywatelskiego i tożsamości lokalnej (Bogumil *et al.*, 2012).

Celem niniejszej pracy jest odpowiedź na pytania o skalę, kierunek i czynniki wpływające na powstanie lub petryfikację dotychczasowych zróżnicowań społeczno-ekonomicznych w przechodzącej proces głębokich zmian konurbacji katowickiej. Główną naszą tezą jest konstatacja, że okres transformacji i przepoczwarczenia się konurbacji katowickiej z policentrycznego regionu tradycyjnego przemysłu w poprzemysłową policentryczną metropolię przebiegał nie tylko w ten sposób, że zmieniła się przestrzenna konfiguracja ludności i działalności gospodarczych, ale również że zwiększały się kontrasty społeczne w jej obrębie. Wzrostowi kontrastów sprzyjał fragmentaryczny, patchworkowy rozwój gospodarczy regionu (jednoczesny wzrost w niektórych częściach konurbacji i zapaść w innych), który odbywał się w dość chaotycznym środowisku ścierania się neoliberalnego modelu z siłami na rzecz zachowania *status quo* w sfragmentowanym systemie zarządza-

nia, tj. silnej podmiotowości samorządu lokalnego (gminy miejskiej) wobec braku koordynacji na szczeblu metropolitalnym.

W naszym przekonaniu zróżnicowania społeczno-gospodarcze występujące w obrębie konurbacji katowickiej (czy też w ukonstytuowanej właśnie metropolii górnośląsko-zagłębiowskiej) są jednym z głównych wyzwań jej rozwoju i chociażby z tego powodu zasługują na szczególną uwagę. Obserwując współczesne trendy rozwojowe, można bowiem wskazać na następujący związek: wzrost gospodarczy w coraz większym stopniu napędzany jest przez działalności wiedzochłonne, które są podstawą przewagi konkurencyjnej obszarów metropolitalnych (Hansen, Winther, 2015). Zasoby wiedzy mają zaś swoje źródło przede wszystkim w kapitale ludzkim, obejmującym przeważnie wiedzę i umiejętności ucieleśnione w rezydentach danego obszaru. Duża polaryzacja społeczna działa tymczasem jako inhibitor rozwoju kapitału ludzkiego oraz społecznego (OECD, 2000).

Metoda badań

Nasuwa się pytanie o najbardziej trafną skalę przestrzenną badań zróżnicowań społeczno-ekonomicznych. Konfundujący jest bowiem fakt, że te same zjawiska społeczne badane w różnych skalach przestrzennych mogą dawać odmienny wynik. Na przykładzie procesów segregacji w Łodzi wykazali to Szymon Marcińczak oraz Iwona Sagan (Marcińczak, Sagan, 2010). Niestety zgrabny postulat, aby zjawiska badać w tej skali, w jakiej zachodzą, nie zawsze da się zastosować zarówno ze względów na cechy procesu, jak i na dostępność danych. Wgląd w skalę wewnątrzmięską na poziomie jednostek urbanistycznych lub abstrakcyjnych pól na przykład heksagonów szerzej możliwy jest *de facto* dopiero od 2016 roku dzięki podjętym studiom diagnostycznym w ramach gminnych programów rewitalizacji tworzonych na podstawie ustawy z 9 października 2015 roku. Tymczasem brak jednak porównywalnej bazy danych dostępnej na poziomie wewnątrzmięskim dla całej konurbacji katowickiej. Dla studiów porównawczych obejmujących wiele jednostek przestrzennych pozostaje poziom mezo-, tj. poszczególnych miast konurbacji (a zwłaszcza tych mających status powiatu grodzkiego), który znajduje uzasadnienie nie tylko z uwagi na relatywnie szeroki zestaw trafnych danych, ale także na fakt, że na tym szczeblu występuje spora autonomia w zakresie kształtowania polityki rozwoju, która może w istotny sposób wpływać na procesy rozwoju ekonomicznego i społecznego, chociaż, rzecz jasna, nie zawsze funkcjonowanie samorządu lokalnego jest głównym czynnikiem wyjaśniającym sukces czy porażkę w tym zakresie.

Wnioskowanie autorów oparte jest na rozkładzie przestrzennym i dynamice jego wybranych wskaźników opisujących poziom rozwoju społeczno-ekonomicznego, w tym na syntetycznej mierze określonej jako indeks deprivacji, skonstruowany na podstawie metody sum standaryzowanych, zwanej też wskaźnikiem Perkała. Cechuje się on zarówno prostotą, jak i małą utratą informacji podczas agregacji.

Badacze (m.in. Churski, 2012, s. 27—40) wskazują, że jest to technika, która w zakresie opisanego zbioru obiektów w przestrzeni wielowymiarowej oferuje „nie w pełni satysfakcjonujący kompromis wynikający z wyboru najlepszej z testowanych metod statystycznych”. Jako elementy składowe wskaźnika przyjęto osiem wskaźników cząstkowych, które są desygnatem poziomu rozwoju i zaspokojenia różnych potrzeb społecznych. Dwa wskaźniki opisują sytuację w zakresie rynku pracy (#1 i #2), dwa — poziom zamożności mieszkańców (#3 i #4), pozostałe są desygnatem lokalnego kapitału ludzkiego albo społecznego. Wskaźnik migracji ma natomiast bardziej ogólną wartość informacyjną przybliżającą atrakcyjność rezydencjonalną danego miejsca. Dobór wymienionych wskaźników jest kompromisem pomiędzy ich trafnością a dostępnością umożliwiającą pomiar dynamiki badanej problematyki. Wskaźniki z dużą zmiennością roczną (#7) ujęto jako średnią trzyletnią. W wypadku braku danych w określonym roku przyjęto wartość wskaźników dla najbliższego dostępnego okresu. Te interesujące wskaźniki, które nie były dostępne tylko w jednym momencie czasowym i z tej racji nie weszły w skład wskaźnika syntetycznego, poddano osobnej analizie.

Tabela 1

Statystyka opisowa wskaźników wykorzystanych w konstrukcji indeksu deprivacji

| Lp. | Wskaźnik | Wartość maksymalna 2009 /2014/ | Wartość minimalna 2009 /2014/ | Średnia dla miast konurbacji na prawach powiatu 2009 /2014/ |
|-----|--|-----------------------------------|----------------------------------|--|
| 1. | Stopa bezrobocia rejestrowanego | 16,8 /19,8/ | 3,3 /4,7/ | 10,6 /10,8/ |
| 2. | Odsetek osób pozostających bez pracy powyżej 12 miesięcy w liczbie bezrobotnych ogółem | 28,1 /46,4/ | 7,8 /25,7/ | 17,0 /36,4/ |
| 3. | Osoby pozostające w gospodarstwach domowych korzystających ze środowiskowej pomocy społecznej w stosunku do ogólnej liczby mieszkańców | 10,3 /8,5/ | 3,2 /3,4/ | 6,4 /5,7/ |
| 4. | Podatek dochodowy od osób fizycznych na 1 mieszkańca (w zł) | 1162,9 /1389,8/ | 608,8 /848,5/ | 800,5 /1069,5/ |
| 5. | Odsetek głoszących w wyborach lokalnych | 50,5 /46,5/ | 32,6 /29,6/ | 39,5 /39,4/ |
| 6. | Saldo migracji | -0,6 /0,5/ | -50,5 /-54,3/ | -34,1 /-35,3/ |
| 7. | Średni wynik egzaminu gimnazjalnego w części matematycznej (w 2009 roku w części matematyczno-przyrodniczej) | 26,9 /50,0/ | 22,0 /42,4/ | 24,8 /45,6/ |

Źródło: Opracowanie własne na podstawie danych BDL GUS.

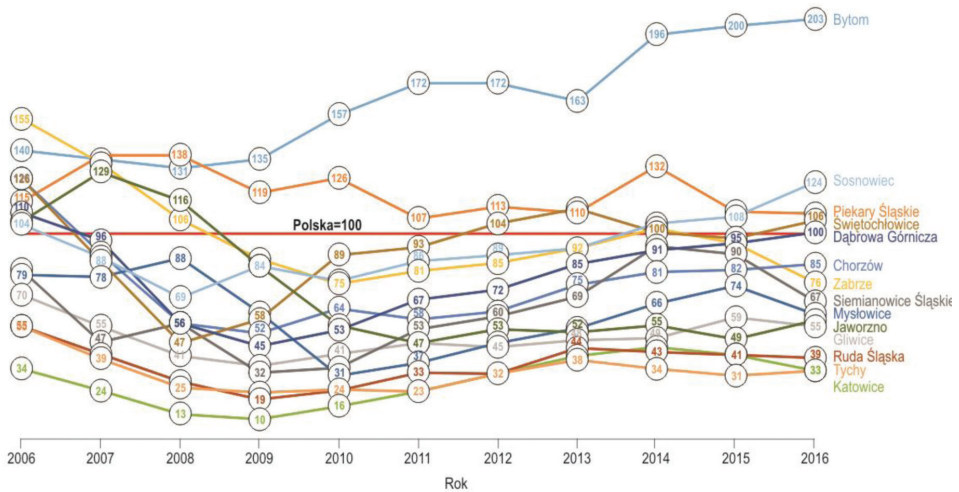
Poziom i dynamika wybranych zróżnicowań społecznych w przestrzeni konurbacji katowickiej

Skalę zróżnicowań w poziomie rozwoju społeczno-gospodarczego dobrze odzwierciedla dynamika lokalnych rynków pracy. Analizując ten wymiar, trzeba zaznaczyć, że chociaż od 1993 roku mieliśmy do czynienia z procesami kurczenia się demograficznego zdecydowanej większości miast konurbacji (Runge, 2016), błędna jest teza przypisująca konurbacji katowickiej miano regionu kurczącego się w rozumieniu Hallera (2004), tj. sytuacji, w której depopulacji towarzyszy utrzymujący się lub pogłębiający kryzys gospodarczy i społeczny. Większości osób zajmujących się konurbacją umyka chociażby fakt, że o ile liczba mieszkańców miast rdzenia konurbacji od 1990 roku znacząco spadła, to relatywnie mniej ubyło miejsc pracy, co oznacza, że liczba pracujących na mieszkańca znacząco wzrosła — zbliżając się, ale nadal nie osiągając wskaźników uzyskiwanych przez wielofunkcyjne ośrodki metropolitalne. Jedyne dużym miastem konurbacji, na terenie którego liczba pracujących w 2015 roku była większa niż u schyłku socjalizmu, były Tychy¹, podobną liczbą pracujących charakteryzują się Katowice (mimo ubytku ludności o blisko 1/4), a miasta, w których bezwzględny ubytek miejsc pracy jest najmniejszy, to Gliwice i Dąbrowa Górnicza. Na przeciwnym biegunie znajdują się Świętochłowice i Bytom, gdzie liczba pracujących spadła o ponad połowę w porównaniu z 1989 rokiem. Ogólnie widoczny jest silny regres — zarówno bezwzględny, jak i względny — najwcześniej uprzemysłowionych miast górnośląskiej części konurbacji, przy czym w przypadku pojedynczych miast procesy kurczenia się demograficznego i rynku pracy zaczęły się już w latach 70. ubiegłego wieku.

Interesujący obraz zróżnicowania w konurbacji i dynamiki sytuacji społecznej pokazuje liczba długotrwale bezrobotnych wśród osób pozostających bez pracy. Odmienność transformacyjnych trajektorii miast konurbacji wyraża się zarówno skalą nasilenia problemu, jak i jego dynamiką w odniesieniu do średniej krajowej (ryc. 1). Można też zauważyć, że kryzys, jaki nastąpił w krajach rozwiniętych po kryzysie w 2008 roku, wyraźnie wpłynął na trend rozwojowy w konurbacji katowickiej, która — napędzana produkcyjnymi działalnościami proeksportowymi — rozwijała się w okresie buma gospodarczego 2004—2008 w tempie znacznie szybszym niż cały kraj, natomiast w kolejnych latach podnosiła się znacznie wolniej. Fakt ten świadczy o ciągle niższej rezyliencji regionu w stosunku do takich obszarów metropolitalnych, jak krakowski, warszawski czy trójmiejski (Drobniak, 2014). Dywergencja natężenia bezrobocia długotrwałego w ostatnich latach wobec coraz większego niedoboru pracowników wskazuje, że problemem w miastach szczególnie nim dotkniętych jest nie tyle brak miejsc pracy, ile niedopasowanie kwalifikacji do wymagań lub też awersja do podejmowania aktywności

¹ W miastach, w których po 1989 doszło do dużych zmian granic (dotyczy to głównie Tychów, Bytomia i Mysłowic), liczbę pracujących liczono w granicach z 1989 roku celem zachowania porównywalności.

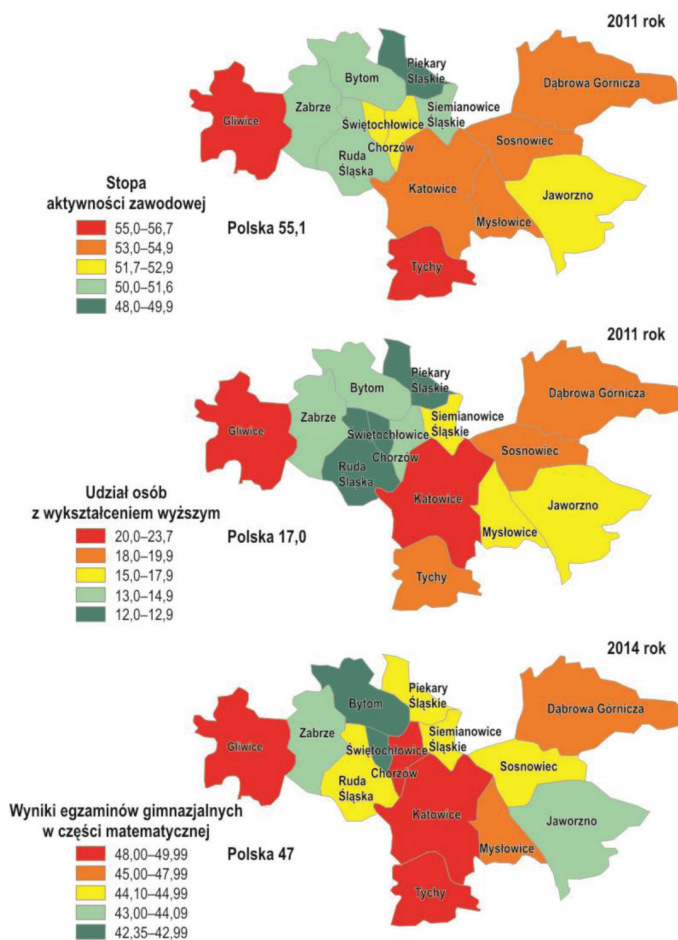
na legalnym rynku pracy. Symptomatyczne jest, że w ramach dość zintegrowanego rynku pracy i deficytu pracowników na koniec 2017 roku stopa bezrobocia wahała się od 2,2% w Katowicach do 11,2% w Bytomiu.



Ryc. 1. Udział osób długotrwale bezrobotnych w grupie ludności aktywnej zawodowo (Polska = 100)
 Źródło: Opracowanie własne na podstawie danych GUS.

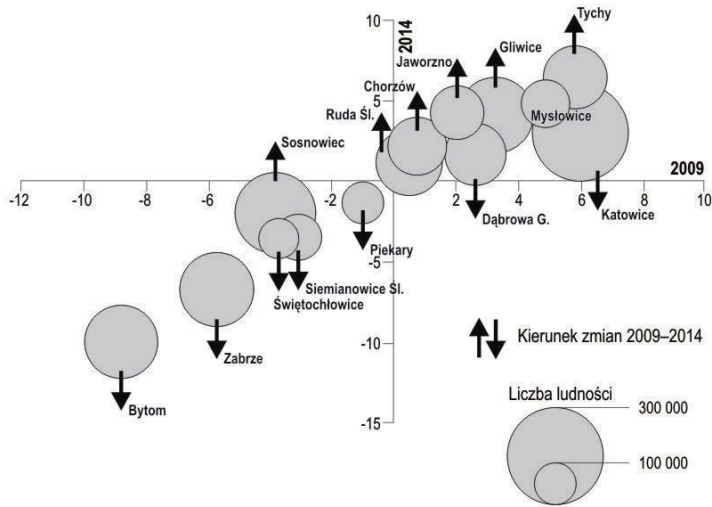
Kwestia ta dotyka fundamentalnego wyzwania dla obecnego i przyszłego rozwoju konurbacji, tj. ilości i jakości kapitału ludzkiego. Przybliżeniem zróżnicowań wewnątrzkonurbacyjnych w tym względzie mogą być trzy wskaźniki — stopa aktywności zawodowej, udział osób z wykształceniem wyższym oraz wyniki egzaminów gimnazjalnych w części matematycznej (ryc. 2). Wszystkie te wskaźniki wyraźnie pokazują, że w zakresie kapitału ludzkiego główny obszar problemowy rozpościera się na wschód od Gliwic i na północ od Katowic — czyli obejmuje dawny rdzeń górniczo-hutniczy regionu, najwcześniej i najsilniej zindustrializowany. Przykładowo, w Bytomiu i Świętochłowicach uczniowie osiągnęli średnie wyniki egzaminów gimnazjalnych o 5—7 punktów niższe niż w Katowicach, Gliwicach i Tychach. Współczynnik aktywności zawodowej w Piekarach był o blisko 9 punktów mniejszy niż w Tychach, a odsetek osób z wykształceniem wyższym w Świętochłowicach, Rudzie Śląskiej i Piekarach Śląskich był o połowę niższy niż w Katowicach.

Jeśli — odwołując się do wyników innych analiz (Instytut Nauk Społeczno-Ekonomicznych, 2014) — spojrzymy na kształtowanie się sytuacji na rynku nieruchomości w konurbacji (najniższe średnie ceny 1 m² lokalu mieszkaniowego były w Bytomiu, Piekarach Śląskich, Świętochłowicach i Zabrze) i średni wiek budynków mieszkalnych (ponad 1/3 zasobu mieszkaniowego w Chorzowie i Świętochłowicach pochodzi sprzed 1918 roku, a w Siemianowicach Śląskich, Zabrze i Bytomiu to około 1/5 zasobu) — łatwo zdelimitujemy strefę, która jest i będzie największym wyzwaniem w zakresie procesu zintegrowanej rewitalizacji, jeśli takowe działania zostaną w ramach powoływanej metropolii górnośląsko-zagłębiowskiej podjęte.



Ryc. 2. Zróżnicowania kapitału ludzkiego w miastach rdzeniowych konurbacji katowickiej
 Źródło: Opracowanie własne na podstawie danych GUS (NSP 2011) oraz Centralnej Komisji Egzaminacyjnej.

Rozkład zagregowanego wskaźnika deprywacji (załącznik 1) w średnich i dużych miastach konurbacji katowickiej ilustruje, że wewnątrzkonurbacyjne zróżnicowanie sytuacji społecznej tworzy kontinuum, na którego jednym krańcu znajdują się Tychy, jako miasto z najmniejszą skalą deprywacji społecznej, a na drugim sytuuje się Bytom. Na pierwszy rzut oka zdziwienie może budzić fakt, że Tychy zajęły w tym zestawieniu wyższą pozycję niż silniejsze gospodarczo Katowice i Gliwice, ale łatwym wytłumaczeniem są występujące silne zróżnicowania wewnątrzmięjskie, szczególnie w Katowicach (Drobniak *et al.*, 2014). Wśród miast o największej wartości wskaźnika deprywacji aż pięć to miasta części górnosląskiej. Co istotne, analiza wartości wskaźnika za lata 2009 i 2014 wskazuje na wyraźną dywergencję procesów rozwoju społeczno-gospodarczego. Z jednym wyjątkiem, jakim jest Sosnowiec, wszystkie miasta w pierwszym z badanych okresów charakteryzował względny regres (ryc. 3).



Ryc. 3. Pozycja głównych miast konurbacji katowickiej w świetle wartości syntetycznego wskaźnika deprivacji społecznej w 2009 i 2014 roku

Źródło: Opracowanie własne na podstawie danych GUS.

Interpretując uzyskane wyniki, trzeba wskazać na trzy współzależne mechanizmy, które odpowiadały za zaobserwowane zróżnicowania i trajektorie poszczególnych miast w konurbacji. Przede wszystkim należy uwypuklić dziedzictwo historii, tzn. sposób kształtowania cech i funkcji poszczególnych obszarów konurbacji przed 1989 rokiem. Odcisnęły one wyraźne piętno na sferze gospodarczej (np. uzależnienie od pojedynczych branż czy wręcz zakładów vs dywersyfikacja), społecznej (np. kultura zależności vs kultura przedsiębiorczości, jakość kapitału ludzkiego w tym kompetencje i aspiracje mieszkańców) i przestrzennej (chaotyczna urbanizacja i małoskalowość struktur vs względny ład przestrzenny), kreując środowisko, które sprzyjało lub hamowało możliwość pozytywnych zmian. W tym względzie wyraźnie można było odróżnić miasta, które na skutek uzależnienia od tradycyjnych branż były uwięzione na dotychczasowej ścieżce rozwoju, a wykreowanie nowej ścieżki wiązało się z nieuniknioną fazą kryzysu (np. Siemianowice Śląskie, Świętochłowice) gospodarczego i w jego następstwie społecznego (zob. Kuciński, 2008, s. 161—179), związanego z koniecznością przezwyciężenia inercji dotychczasowej struktury (czy też urządzenia przestrzennego, jak to określa Kacper Pobłocki (2017)). Inne miasta w rezultacie wykreowanych w toku dotychczasowego rozwoju cech gospodarczych, społecznych i przestrzennych były bardziej odporne na szok transformacji, a jeszcze inne — jak Katowice — wykorzystały ten szok znacznie wzmacniając swoją pozycję w konurbacji, przede wszystkim jako centrum usługowe, w tym zwłaszcza usług rynkowych i publicznych wyższego rzędu. Związany z tym był przestrzennie zróżnicowany proces deindustrializacji, reindustrializacji i serwicyzacji gospodarki. Regres tradycyjnych działalności przemysłowych, zwłaszcza górnictwa węgla kamiennego, nastąpił przede wszystkim w północnej

i wschodniej części konurbacji. W samym Bytomiu ubyło na skutek zamknięcia tamtejszych kopalń około 30 tys. miejsc pracy, podobnie wielka była skala deindustrializacji w Sosnowcu, gdzie *nota bene* w 2015 roku wraz z zakończeniem wydobycia węgla w KWK „Kazimierz-Juliusz” zakończyła się ponad 200-letnia historia górnictwa w Zagłębiu Dąbrowskim. Główne skupienia nowych działalności gospodarczych powstały natomiast przede wszystkim na terenie dominujących ośrodków usługowych konurbacji sprzed 1990 roku (Katowic i Gliwic), a także na obrzeżach konurbacji, zwłaszcza na jej południu, w korytarzu autostrady A4 i przebiegających przez konurbację dróg ekspresowych. Dopiero ostatnio widoczna jest coraz większa rola wewnątrzkonurbacyjnej drogi szybkiego ruchu DTŚ oraz autostrady A1. To z kolei podkreśla rolę czynnika geograficznego, w tym przede wszystkim dostępności, a także bliskości do głównych biegunów wzrostu gospodarczego w konurbacji, które tworzą obecnie trzy miasta: Katowice (najsilniejszy biegun) oraz Gliwice i Tychy. Najlepiej ilustrują to silne, a jednocześnie asymetryczne powiązania widoczne w dojazdach do pracy pomiędzy Katowicami jako ośrodkiem dominującym a Chorzowem, Sosnowcem i Mysłowicami jako ośrodkami podporządkowanymi. Szczególnie Sosnowiec i Chorzów można traktować w tym układzie jako miasta wspomagające Katowic, co sprzyja procesom rozprzestrzeniania się impulsów rozwojowych z głównego centrum gospodarczego konurbacji. Podobnie nadrzędną rolę pełnią Gliwice w stosunku do mocno zintegrowanego z nimi Zabrze (Gwosdz, Sobala-Gwosdz, 2012).

W świetle przedstawionych twierdzeń jest jasne, że najsilniejsze procesy degradacji społecznej i materialnej objęły przede wszystkim górnośląską część rdzenia konurbacji. Tam bowiem mieliśmy do czynienia ze szczególnie silną kumulacją barier rozwojowych, które swe źródła miały w XIX-wiecznym okresie żywiłowej industrializacji, a co zostało wzmocnione w okresie realnego socjalizmu. Ten zespół wzajemnie powiązanych negatywnych zjawisk obejmował przede wszystkim:

- zaniedbaną, zdegradowaną i zdekapitalizowaną infrastrukturę mieszkaniową i komunalną,
- katastrofę ekologiczną o wyjątkowej skali, żeby przypomnieć słynny ongiś czarny trójkąt: Bytom—Zabrze—Chorzów,
- słaby kapitał ludzki jako wynik wąskiego ukierunkowania szkolnictwa i zdeformowanej struktury zatrudnienia (Szczepański, 2002),
- dezintegrację lokalnych społeczności, m.in. w wyniku masowej emigracji do Niemiec rodzimej śląskiej ludności po 1945 roku i dużego napływu migrantów z terenu właściwie całej Polski do pracy w regionie,
- małą liczbę inwestycji, które po upadku tradycyjnego przemysłu mogłyby stać się nowymi działalnościami wzrostowymi,
- niską konkurencyjność tych miast dla nowych inwestycji zewnętrznych z powodu słabej dostępności komunikacyjnej oraz niewielkiej liczby atrakcyjnych terenów pod inwestycje (inaczej niż miasta na obrzeżach konurbacji, dysponujące wolnymi terenami, i to na gruntach wolnych od szkód górniczych).

Zróźnicowania przestrzenne w świetle dokumentów strategicznych

Zróźnicowania społeczno-ekonomiczne w konurbacji katowickiej mają słabe odzwierciedlenie na poziomie regionalnych i subregionalnych dokumentów strategicznych. W większości opracowań (zob. „Wykaz analizowanych dokumentów programowych”) dominuje pogląd o przestrzennych kontrastach w poziomie i dynamice rozwoju, zagrożeniu ubóstwem czy dostępie do usług społecznych, ale nie jest on poparty wyczerpującymi terytorialnymi odniesieniami. Przeważnie zagadnienie jest sygnalizowane na etapie diagnozy, natomiast porównawczych danych ilościowych nie dopełnia refleksja. Ustalenia diagnostyczne i rzadsze — analityczne — nie są też powiązane z dopasowanymi przestrzennie działaniami. Cele, priorytety oraz projekty polityki społecznej i gospodarczej zasadzone na przekształcaniach struktury konurbacji mają raczej wymiar ogólny, jak „rekompozycja struktur miejskich i tkanki gospodarczej najsilniej zurbanizowanych przestrzeni województwa” (KŚ 3.0, s. 6;) czy „przywracanie do życia zdegradowanych społecznie, gospodarczo i środowiskowo obszarów poprzez przywrócenie im starej lub nadanie nowej funkcji” (RPO WŚ, s. 251).

Diagnozy sytuacji społeczno-gospodarczej, które stanowią punkt wyjścia w regionalnych dokumentach strategicznych, bazują na danych zastanych. Skala diagnozy — i ewentualnej przeprowadzonej analizy — jest więc uzależniona od zasięgu i jakości dostępnych materiałów. Przeważnie są nimi statystyki publiczne, co skutkuje podobieństwem bazy treściowej, a w konsekwencji narracji opracowań strategicznych. Wydaje się, że słabość materiałów diagnostycznych — w tym ich fragmentaryzm — przekładająca się na powściągliwość w strategicznych postulatach rozwojowych, mogłaby zostać przełamana przez zapewnienie dostępu do danych pierwotnych, wywoływanych w kompleksowych przekrojach i wymiarach najcelniej charakteryzujących ścieżki rozwoju społeczno-ekonomicznego w przemysłowym obszarze metropolitalnym.

Jednym z nielicznych przykładów wskazujących na nasilenie problemów społecznych na konkretnych obszarach i na rosnące zagrożenie wykluczeniem społecznym, wynikające z postępującej pauperyzacji społeczeństwa (segregacja przestrzenna mieszkańców — powstawanie dzielnic biedy), jest część diagnostyczna SRSCWŚ, w której wymienia się (na podstawie danych opracowanych na potrzeby SRWŚ) szereg gmin wymagających najwyższej intensyfikacji przestrzennych i społecznych działań rewitalizacyjnych. Także w SRSCWŚ zawarte jest cenne — z punktu widzenia analizowanego zagadnienia — ustalenie prognostyczne, że „istotne zróźnicowanie zamożności mieszkańców w skali Subregionu [Centralnego — przyp. aut.] w układzie terytorialnym wpływa na zdestabilizowanie postulowanego w wielu dokumentach strategicznych zrównoważonego rozwoju tego obszaru. Powstawanie dzielnic biedy i ubóstwa będzie wpływać na pogorszenie konkurencyjności danego obszaru oraz dodatkowo nasili już i tak silne problemy demograficzne” (SRSCWŚ, s. 31). Dysproporcje między miastami jako jedno

z głównych zagrożeń w kontekście dynamiki rozwoju społeczno-gospodarczego, podnoszone jest też w PRGM Silesia. Tymczasem Strategia ZIT wskazuje na kilka słabych stron subregionu w wymiarze przestrzennym, takich jak kumulacja form wykluczenia społecznego w dzielnicach postindustrialnych i w centrach miast, intensyfikacja ubóstwa w obszarach silniej zurbanizowanych czy silne zróżnicowanie stopy bezrobocia, zarówno pod względem natężenia, jak i jego struktury.

Zróżnicowania społeczno-ekonomiczne w konurbacji katowickiej są pośrednio adresowane w krajowych dokumentach strategicznych. W SOR postuluje się m.in. „kontynuowanie zintegrowanych działań rewitalizacyjnych miast śląskich, w tym modelowej rewitalizacji i projektu pilotażowego Bytomia” (SOR, s. 189). Subregion Centralny jest też potencjalnym beneficjentem działania SOR, polegającego na „przygotowywaniu w formule kontraktu terytorialnego specjalnych programów dla aglomeracji borykających się ze szczególnie znaczącymi problemami strukturalnymi” (SRSCWŚ, s. 194). KSRR wspiera natomiast „kompleksowe działania odbudowujące zdolności do rozwoju pewnych terytoriów (miast, dzielnic miast, obszarów przemysłowych i innych terenów zdegradowanych) przez przywracanie lub nadawanie im nowych funkcji społeczno-gospodarczych” (KSRR, s. 129). W RPO WŚ znajduje się zapis, mówiący, że wsparcie Metropolii Górnośląskiej — jako jednego z Obszarów Strategicznej Interwencji — obejmie m.in. zintegrowane działania w zakresie rewitalizacji na terenie Bytomia i Radzionkowa, i właśnie w tych miastach udzielone będzie na preferencyjnych zasadach: „Ze względu na kumulację negatywnych zjawisk społeczno-gospodarczych o ogromnej skali, dla miasta Bytom oraz powiązanego z nim funkcjonalnie miasta Radzionków [...] wyodrębniono alokację, w ramach której planowane projekty zostaną objęte procedurą pozakonkursową”. Opiewa ona na niemal 34 mln euro, oferowane w ramach Poddziałania Rewitalizacja obszarów zdegradowanych — OSI.

Rozproszonym źródłem danych o dysproporcjach rozwojowych w jednostkach organizacyjnych samorządu terytorialnego (JST) składających się na konurbację górnośląską są lokalne dokumenty strategiczne. Analiza strategii rozwoju i strategii rozwiązywania problemów społecznych 14 miast na prawach powiatu (tworzących Górnośląski Związek Metropolitalny) wykazuje zróżnicowanie w patrzeniu poszczególnych władarzy na obszary swoich miast. Niewielka część (szczególnie w Będzinie i Mysłowicach) dostrzega ich złożoną strukturę przestrzenną i diagnozuje — także za pomocą własnych badań terenowych — a nawet analizuje problemy społeczno-gospodarcze przez pryzmat dzielnic czy obszarów funkcjonalnych. Większość traktuje miasta *en bloc*, nie biorąc pod uwagę wewnątrzterytorialnych niuansów. To ostatnie ujęcie, jakkolwiek umiarkowanie przydatne w planowaniu interwencji powiatowej, wydaje się atrakcyjne z perspektywy ponadlokalnej, w której kluczowe jest ustalanie kontrastów i korygowanie naznaczonych deprawacją ścieżek rozwoju społeczno-ekonomicznego w katowickim obszarze metropolitalnym. Wspomniane dokumenty miejskie/powiatowe stanowią dla takiego wyzwania istotny zasób informacji.

Wnioski

Interpretując ówczesne procesy społeczno-ekonomiczne w przestrzeni konurbacji katowickiej, Andrzej Klasik (1988) ukuł powiedzenie „wzrost bez rozwoju”. W drugiej i trzeciej dekadzie transformacji obserwujemy w konurbacji procesy paralelne, w których jednak dominuje „rozwój bez wzrostu” lub „rozwój w warunkach kurczenia się”. Możemy w tym zakresie mówić w konurbacji katowickiej o odwróceniu się relacji fragmentacja—integracja w sferze ekonomicznej i społecznej. Przed rokiem 1990 w konurbacji wiodące były małoskalowe struktury skoncentrowane wokół zakładów wchodzących w skład kompleksu górnictwo-hutniczo-energetycznego. Jednak wytwarzały one dość homogeniczną strukturę społeczną. Wraz z szybkim zanikaniem tego kompleksu w latach 90. XX wieku (i znacznie wolniejszym na początku XXI wieku) oraz pojawieniem się nowych działalności gospodarczych obserwujemy rosnącą integrację rynku pracy w skali metropolitalnej, przede wszystkim organizowaną przez regionalny biegun wzrostu, jakim są Katowice, a w dalszej kolejności Gliwice. Równocześnie obserwujemy dywergencję w poziomie rozwoju społecznego i — jak wskazują badania wielu autorów — rosnącą fragmentację w skali wewnątrzmijskiej, co prowadzi do zmniejszenia się spójności społecznej, a zarazem i tożsamościowej tego poprzemysłowego obszaru metropolitalnego.

Główne wnioski z badań prezentowanych w niniejszym artykule można podsumować w trzech punktach:

1. Zidentyfikowano wzmocnioną zakorzenieniem historycznym addytywność barier rozwojowych. W konurbacji katowickiej dochodzi do wzajemnego zapętlenia negatywnych czynników i dziedziczenia bezradności w ich przełamywaniu.
2. Zaobserwowano i opisano dwa rodzaje kryzysów:
 - a) uwięzienie na dotychczasowej ścieżce rozwoju, która nie przystaje do współczesnych nurtów i/lub utraciła ekonomiczne uzasadnienie; można zatem określić ten proces jako inercję, dryf rozwojowy;
 - b) niemożność wykreowania nowej ścieżki rozwojowej, ze względu na kumulatywne, wielowymiarowe (gospodarcze, społeczne, przestrzenne) procesy kurczenia się.
3. Kwerenda podstawowych dokumentów programowych wykazała niezadawalający namysł strategiczny nad przestrzennymi kontrastami rozwojowymi w konurbacji katowickiej. Brakuje dogłębnej i kompleksowej diagnozy obszarów problemowych i ich oddziaływania na możliwości rozwojowe w skali ponadlokalnej.

Literatura

- Billert A., 2012: *Miasta w postindustrialnej Europie i w kleszczach polskiej transformacji*. W: P. Filar, P. Kubicki, red.: *Miasto w działaniu. Zrównoważony rozwój z perspektywy oddolnej*. Warszawa: Instytut Obywatelski.
- Bogumil J., Heinze R.G., Lehner F., Strohmeier K.P., 2012: *Viel erreicht — wenig gewonnen. Ein realistischer Blick auf das Ruhrgebiet*. Essen: Klartext.
- Churski P., 2012: *Zróźnicowanie przestrzenne obszarów wzrostu i obszarów stagnacji gospodarczej w Polsce — wyzwania dla polskiej polityki spójności po 2013 r.* W: S. Ciok, A. Raczyk, red.: *Wyzwania polityki regionalnej*. „Rozprawy Naukowe Instytutu Geografii i Rozwoju Regionalnego Uniwersytetu Wrocławskiego”, nr 27. Wrocław: Uniwersytet Wrocławski.
- Czekaj K., 2007: *Socjologia szkoły chicagowskiej i jej percepcja w Polsce*. Katowice: Górnośląska Wyższa Szkoła Handlowa.
- Domański B., 1989: *Przestrzeń a postawy społeczne — wybrane zagadnienia*. „Przegląd Geograficzny”, LXI, 4, s. 423—440.
- Domański B., Gwosdz K., 2010: *Spojrzenie na problemy rewitalizacji miast w Polsce*. W: Z. Ziobrowski, W. Jarczewski, red.: *Rewitalizacja miast polskich — diagnoza*. Seria: „Rewitalizacja Miast Polskich”. T. 8. Kraków: Instytut Rozwoju Miast.
- Drobniak A., 2014: *Urban Resilience Concept and Post-Industrial Cities in Europe*. Katowice: University of Economics in Katowice.
- Drobniak A., Polko A., Plac K., 2014: *Diagnoza sytuacji społeczno-ekonomicznej Miasta Katowice wraz z wyznaczeniem obszarów rewitalizacji i analizą strategiczną*. Katowice: Uniwersytet Ekonomiczny w Katowicach.
- Dutkowski M., 2016: *Zmiana paradygmatu polityki regionalnej w Polsce*. „Zachodniopomorskie Studia Regionalne”, nr 9, s. 13—18.
- Grabkowska M., 2012: *Regeneration of the Post-socialist Inner City: Social Change and Bottom-up Transformations in Gdańsk*. Gdańsk: Pracownia.
- Gwosdz K., 2014: *Pomiędzy starą a nową ścieżką rozwojową. Mechanizmy ewolucji struktury gospodarczej i przestrzennej region tradycyjnego przemysłu na przykładzie konurbacji katowickiej po 1989 roku*. Kraków: IGiP Uniwersytet Jagielloński.
- Gwosdz K., Sobala-Gwosdz A., 2012: *Struktura funkcjonalna i powiązania miast konurbacji katowickiej po dwu dekadach restrukturyzacji*. „Przegląd Geograficzny”, T. 84, z. 4, s. 483—507.
- Haller C., 2004: *Pladoyer für klare Begrifflichkeiten im Stadtumbauprozess*. „Städte im Umbruch: das Online Magazin für Stadtentwicklung, Stadtschrumpfung, Stadtbau & Regenerierung“, Ausgabe 1, S. 47—51, www.schrumpfende-stadt.de/magazin/0401/8haller.htm [data dostępu: 22.09.2017].
- Hansen H.K., Winther L., 2015: *Employment Growth, Human Capital and Educational Levels: Uneven Urban and Regional Development in Denmark 2002—2012*. „Danish Journal of Geography”, Bind 115, No. 2, s. 105—118.
- Herbst I., 2013: *Potrzeby mieszkaniowe w Polsce. Dostęp do mieszkania w kontekście polityki prorodzinnej. Ekspertyza opracowana na potrzeby Zespołu ekspertów ds. wypracowania rekomendacji w zakresie polityki rodzinnej przy Kancelarii Prezydenta RP*, https://www.prezydent.pl/download/gfx/prezydent/pl/defaultopisy/3691/1/1/potrzeby_mieszkaniowe_w_polsce.pdf [data dostępu: 22.09.2017].

- Jałowiecki B., Łukowski W., 2007: *Gettoizacja polskiej przestrzeni miejskiej*. Warszawa: Wydawnictwo Naukowe Scholar.
- Jałowiecki B., Szczepański M., 2006: *Miasto i przestrzeń w perspektywie socjologicznej*. Warszawa: Wydawnictwo Naukowe Scholar.
- Jokela M., Bleidorn W., Lamb M., Gosling S., Rentfrow P., 2015: *Geographically Varying Associations Between Personality and Life Satisfaction in the London Metropolitan Area*. PNAS, January 20, Vol. 112, no. 3, s. 725—730.
- Kipta E., 2013: *Bariery systemowe rewitalizacji*. „Problemy Rozwoju Miast”, nr 1 [Kraków: IRM].
- Klasik A., 1988: *Kryteria rozwoju regionu*. „Prace Komisji Naukowych PAN”, z. 12, Katowice.
- Kuciński K., 2008: *Miasto w procesie dezindustrializacji*. W: W. Morawski, A. Zawistowski, red.: *Stare Okręgi Przemysłowe. Dylematy industrializacji i dezindustrializacji*. Warszawa: Szkoła Główna Handlowa.
- Liszewski S., Marcińczak S., 2012: *Geografia gentryfikacji Łodzi: studium dużego miasta przemysłowego w okresie posocjalistycznym*. W: J. Jakóbczyk-Gryszkiewicz, red.: *Procesy gentryfikacji w mieście*. Część I: *XXV Konwersatorium Wiedzy o Mieście*. Łódź: Wydawnictwo Uniwersytetu Łódzkiego.
- Marcińczak S., Sagan I., 2010: *The Socio-Spatial Restructuring of Łódź, Poland*. “Urban Studies”, 1—21. DOI: 10.1177/0042098010379276.
- Markowski T., 2013: *Teoria sprawiedliwości i interes publiczny jako podstawa budowania regulacyjnego systemu planowania przestrzennego: konceptualizacja problemu*. „Studia Komitetu Przestrzennego Zagospodarowania Kraju PAN”, Vol. 1, nr CLIII.
- OECD, 2000: *Knowledge Management in the Learning Society. Education and Skills*. Paris.
- Oishi S., Talhelm T., 2012: *Residential Mobility: What Psychological Research Reveals*. “Current Directions in Psychological Science”, Vol. 21, no. 6, s. 425—430.
- Pobłocki K., 2017: *Kapitalizm. Historia krótkiego trwania*. Warszawa: Fundacja Bęc Zmiana.
- Runge J., 2009: *Katowice Region in the Light of the Selected Conceptions of Social-Economic Transformations*. “Bulletin of Geography”. Socio-Economics Series, Nr 11. Toruń: UMK.
- Runge J., 2016: *Geograficzny wymiar modernizacji społecznej regionalnych systemów osadniczych (zarys problemu)*. „Konwersatorium Wiedzy o Mieście”, T. 29, s. 57—66. DOI: <http://dx.doi.org/10.18778/2543-9421.01.07>.
- Strohmeier K.P., 2006: *Spadek liczby ludności, segregacja i społeczna odnowa miasta w przemysłowej aglomeracji*. W: *Zagłębie Ruhry — Górny Śląsk*. Essen: Klartext.
- Suchacka M., 2009: *Syndrom śląskiej kotwicy — wokół dylematów tworzenia klimatu innowacyjnego*. „Studia Socjologiczne”, nr 4(195), s. 273—293.
- Suchacka M., 2014: *Transformacja regionu przemysłowego w kierunku regionu wiedzy. Studium socjologiczne województwa śląskiego*. Katowice: Wydawnictwo Uniwersytetu Śląskiego.
- Swianiewicz P., Krukowska J., Lackowska M., Kurniewicz A., 2013: *Błędne rondo marginalizacji? Jednostki pomocnicze samorządu w zarządzaniu dużymi miastami*. Warszawa: ELIPSA Dom Wydawniczy.
- Szczepański M., 2002: *Opel z górnictwem pióropuszem. Województwa katowickie i śląskie w procesie przemian*. Katowice: Śląsk.

- Szczepański M., Ślęzak-Tazbir W., 2007: *Between Fear and Admiration. Social and Spatial Ghettos in an Old Industrial Region*. "Polish Sociological Review", Vol. 3(59), s. 299—320.
- Zöpel Ch., 2011: *Zagłębie Ruhry i Górny Śląsk w sieci metropolii europejskich. Aglomeracje przemysłowe jako metropolitalne obszary miejskie*. Gliwice—Opole: Dom Współpracy Polsko-Niemieckiej.

Wykaz analizowanych dokumentów programowych

- KSRR — Krajowa Strategia Rozwoju Regionalnego 2010—2020: Regiony, Miasta, Obszary Wiejskie.
- KŚ 3.0 — Kierunek Śląskie 3.0 Program Rozwoju Wewnętrznego Województwa Śląskiego do 2030.
- PRGM Silesia — Program Rozwoju Gospodarczego Metropolii „Silesia” do 2025 r.
- RPO WŚ — Regionalny Program Operacyjny Województwa Śląskiego na lata 2014—2020.
- Skala, Przyczyny i Skutki Ubóstwa w Województwie Śląskim. Edycja 2016.
- SOR — Strategia na rzecz Odpowiedzialnego Rozwoju do roku 2020 (z perspektywą do 2030 r.).
- SRSCWŚ — Strategia Rozwoju Subregionu Centralnego Województwa Śląskiego na Lata 2014 — 2020 z Perspektywa do 2030 r.
- SRWŚ — Strategia Rozwoju Województwa Śląskiego „Śląskie 2020+”.
- Strategia dla Rozwoju Polski Południowej w Obszarze Województw Małopolskiego i Śląskiego do Roku 2020.
- Strategia Polityki Społecznej Województwa Śląskiego na lata 2006—2020. Aktualizacja 2015.
- Strategia Rozwoju Górnośląsko-Zagłębiowskiej Metropolii „Silesia” do 2025 r.
- Założenia — Regionalna Polityka Miejska Województwa Śląskiego.
- ZIT — Strategia Zintegrowanych Inwestycji Terytorialnych Subregionu Centralnego Województwa Śląskiego na lata 2014—2020 (Wersja Vi).

Wartość wskaźników cząstkowych indeksu

| Miasto | Średni wynik egzaminu gimnazjalnego w części matematyczno-przyrodniczej | Liczba osób bezrobotnych w stosunku do ludności w wieku produkcyjnym | Odsetek osób pozostających bez pracy powyżej 12 miesięcy | Osoby pozostające w gospodarstwach domowych korzystających ze środowiskowej pomocy społecznej | Podatek dochodowy od osób fizycznych na 1 mieszkańca | Odsetek głoszących w wyborach lokalnych (2010) | Stopa bezrobocia rejestrowanego | Przyrost naturalny w % (średnia 2012—2014) | Saldo migracji w % (średnia 2007—2009) |
|----------------------|---|--|--|---|--|--|---------------------------------|--|--|
| Bytom | -0,78 | -1,69 | -1,19 | -1,86 | -1,28 | -1,08 | -1,57 | -0,27 | -1,02 |
| Chorzów | 0,16 | -0,70 | 0,39 | -0,95 | -0,48 | -0,34 | -0,22 | -1,28 | 2,21 |
| Dąbrowa Górnicza | -0,23 | -1,05 | 0,56 | 1,53 | 0,25 | 0,52 | -0,19 | -0,29 | 0,21 |
| Gliwice | 0,95 | 0,52 | -0,01 | 1,00 | 0,95 | -0,26 | 1,00 | 0,35 | -0,35 |
| Jaworzno | 1,03 | 0,15 | -0,95 | 0,62 | 0,14 | 0,38 | -0,17 | 0,38 | 0,98 |
| Katowice | 1,34 | 1,64 | 1,04 | -0,28 | 2,42 | -0,02 | 1,87 | -1,01 | -0,34 |
| Mysłowice | 0,02 | 0,43 | -0,70 | 0,72 | 0,16 | 2,40 | 0,57 | 0,99 | 1,72 |
| Piekary Śląskie | 0,54 | -0,57 | -1,67 | 0,24 | -0,55 | 0,83 | -0,65 | -0,40 | 0,27 |
| Ruda Śląska | -0,76 | 1,39 | 1,38 | 0,34 | -0,47 | -0,22 | 0,87 | 0,29 | -0,63 |
| Siemianowice Śląskie | -1,95 | -0,33 | 1,37 | -0,95 | -0,34 | -0,20 | -0,75 | -0,88 | -0,23 |
| Sosnowiec | -0,19 | -0,98 | -0,64 | -0,09 | 0,19 | -1,35 | -0,63 | -1,12 | -1,08 |
| Świętochłowice | -1,32 | -0,06 | 0,69 | -0,66 | -1,11 | 0,13 | -1,16 | -0,03 | -0,26 |
| Tychy | 1,42 | 1,42 | 0,63 | 1,34 | 1,15 | 0,75 | 1,41 | 2,43 | -0,85 |
| Zabrze | -0,23 | -0,18 | -0,90 | -1,00 | -1,02 | -1,52 | -0,37 | 0,85 | -0,63 |

Źródło: Obliczenia własne na podstawie danych GUS, PKW oraz Centralnej Komisji Egzaminacyjnej

syntetycznego w 2009 i 2014 roku (wartości standaryzowane)

| Wskaźnik syntetyczny 2009 | Średni wynik egzaminu gimnazjalnego w części matematycznej | Liczba osób bezrobotnych w stosunku do ludności w wieku produkcyjnym | Odsetek osób pozostających bez pracy powyżej 12 miesięcy | Osoby pozostające w gospodarstwach domowych korzystających ze średnio-wiskowej pomocy społecznej | Podatek dochodowy od osób fizycznych na 1 mieszkańca | Odsetek głoszących w wyborach lokalnych (2014) | Stopa bezrobocia rejestrowanego | Przyrost naturalny w % (średnia 2012–2014) | Saldo migracji w % (średnia 2007–2009) | Wskaźnik syntetyczny 2014 |
|----------------------------------|--|--|--|--|--|--|---------------------------------|--|--|----------------------------------|
| -1,25 | -1,12 | -2,36 | -1,63 | -1,36 | -1,39 | -1,37 | -2,14 | -0,62 | -0,96 | -1,42 |
| 0,11 | 1,51 | -0,06 | -0,30 | -1,20 | -0,68 | 0,19 | 0,17 | -1,17 | 2,42 | 0,30 |
| 0,38 | 0,15 | -1,02 | -0,56 | 1,18 | 0,14 | 0,19 | 0,00 | -0,42 | 0,52 | 0,23 |
| 0,47 | 1,35 | 0,17 | -0,01 | 0,77 | 1,03 | -0,50 | 1,05 | 0,41 | 0,36 | 0,58 |
| 0,29 | -0,69 | 0,98 | 1,43 | 1,13 | 0,43 | 0,67 | 0,36 | 0,10 | 0,87 | 0,60 |
| 0,86 | 0,96 | 0,52 | -1,40 | 0,04 | 2,01 | -0,03 | 1,45 | -0,71 | -0,07 | 0,42 |
| 0,70 | -0,22 | 0,48 | 0,28 | 0,71 | 0,70 | 1,61 | 0,48 | 1,22 | 1,18 | 0,68 |
| -0,14 | -0,44 | -0,40 | -1,14 | 0,61 | -0,71 | 1,58 | -0,83 | 0,18 | -0,45 | -0,20 |
| 0,07 | -0,41 | 1,29 | 1,72 | -0,06 | -0,07 | -0,17 | 0,69 | 0,71 | -0,58 | 0,16 |
| -0,44 | -1,35 | -0,36 | 0,69 | -1,36 | -0,53 | 0,28 | -0,67 | -0,44 | -0,56 | -0,50 |
| -0,54 | -0,39 | -0,68 | -0,15 | 0,20 | -0,05 | -0,38 | -0,57 | -1,62 | -0,67 | -0,29 |
| -0,53 | -0,47 | 0,23 | 0,66 | -0,37 | -1,35 | 0,15 | -0,93 | -0,50 | -1,29 | -0,51 |
| 0,84 | 1,78 | 1,53 | 0,74 | 1,18 | 1,25 | 0,01 | 1,36 | 2,21 | 0,07 | 0,91 |
| -0,81 | -0,66 | -0,32 | -0,35 | -1,46 | -0,79 | -2,23 | -0,40 | 0,65 | -0,83 | -0,96 |

K. Gwosdz, T. Kwiatkowski, A. Sobala-Gwosdz, M. Suchacka: Trajektorie rozwoju społeczno-ekonomicznego...