



You have downloaded a document from
RE-BUŚ
repository of the University of Silesia in Katowice

Title: Kierunki migracji emerytów w Polsce

Author: Sławomir Piotr Pytel

Citation style: Pytel Sławomir Piotr. (2017). Kierunki migracji emerytów w Polsce. "Acta Universitatis Lodzianis. Folia Oeconomica" (Vol. 2, no. 328 (2017), s. 135-150), doi 10.18778/0208-6018.328.09



Uznanie autorstwa - Licencja ta pozwala na kopiowanie, zmienianie, rozprowadzanie, przedstawianie i wykonywanie utworu jedynie pod warunkiem oznaczenia autorstwa.



UNIwersYTET ŚLĄSKI
W KATOWICACH



Biblioteka
Uniwersytetu Śląskiego



Ministerstwo Nauki
i Szkolnictwa Wyższego



Sławomir Piotr Pytel

Uniwersytet Śląski w Katowicach, Wydział Nauk o Ziemi, Katedra Geografii Regionalnej i Turyzmu,
slawomir.pytel@us.edu.pl

Kierunki migracji emerytów w Polsce

Streszczenie: Celem artykułu jest zaprezentowanie skali i kierunków migracji emerytów w Polsce. Artykuł posiada wprowadzenie teoretyczne, wskazujące główne teorie migracyjne. Kolejnym elementem jest zaprezentowanie tła regionalnego w postaci migracji emerytów w Europie i ukazanie istotnych różnic w migracjach emerytów w Polsce i na zachodzie Europy. Zaprezentowanie skali zjawiska migracji seniorów w Polsce jest ważną kwestią, szczególnie w kontekście uświadomienia samorządów o zwiększającym się napływie migracyjnym do ich gmin. Zjawisko migracji emerytów zostało przedstawione szczegółowo w podziale na przedziały wiekowe seniorów oraz na przedziały wielkościowe gmin.

Słowa kluczowe: migracje emerytów, kierunki migracji, skala migracji emerytów

JEL: J13

1. Wprowadzenie

W XXI wieku dwa zjawiska demograficzne mocno przybrały na sile. Pierwszym z nich jest starzenie się społeczeństwa, a drugim migracje. Rośnie zarówno liczba migrujących, jak i osób w wieku poprodukcyjnym. E. Ptak (2012) podaje, iż obecnie na świecie liczba międzynarodowych migrantów w wieku powyżej 65. roku życia kształtuje się na poziomie 27 mln, co stanowi prawie 13% wszystkich uczestniczących w przemieszczeniach międzynarodowych.

Proces starzenia doczekał się wielu badań. Prowadzili je między innymi: Z. Długosz i P. Raźniak (2008), S. Kurek (2008), J. Szymańczak (2012), J. Kleer (2007, 2008), S. Pytel (2014) i wielu innych. Każdego roku obserwujemy wzrost mediany wieku (Długosz, Raźniak, 2008), która do roku 2050 wzrośnie w krajach Unii Europejskiej z obecnych 39 do 52 lat. W tej chwili najstarszym krajem są Włochy, w których przeszło 19% mieszkańców osiągnęło wiek 65 lat i więcej. Również w Polsce sytuacja demograficzna wygląda źle i występuje starość. Jak podaje GUS, w roku 2014 w Polsce zamieszkiwało ponad 7,3 mln osób w wieku 60 lat (kobiety) i 65 (mężczyźni) i więcej – stanowili oni 20% ludności naszego kraju.

Można postawić pytanie, jak rozwiązać te problemy. Czy samorzady są świadome narastającego zagrożenia? Czy podejmują jakieś działania mogące w przyszłości ułatwić emerytom życie w ich gminach? Seniorzy najbardziej skarżą się, że po migracji brakuje im w nowym miejscu odpowiedniej służby zdrowia, lekarzy specjalistów i rehabilitantów. Władze samorządowe powinny przygotować się na wzrost liczby emerytów w swoich gminach, nie tylko z powodu starzenia się społeczeństwa, ale również ze względu na możliwość napływu emerytów do ich gmin. Dlatego celem artykułu jest wskazanie kierunków przemieszczeń emerytów, przedstawienie miejsc migracji seniorów w Polsce, w celu uświadomienia władz samorządowych o narastającym problemie. Zostanie ukazany również kontekst europejski migracji emerytów, który jest zgoła odmienny od polskiego wzorca.

2. Kontekst teoretyczny migracji

Migracje są zjawiskiem mocno zróżnicowanym między innymi pod względem przyczyn i kierunków. Powstaje wiele koncepcji próbujących wyjaśnić to zjawisko, a migracjami zajmują się różne dyscypliny naukowe, takie jak geografia, socjologia, ekonomia i inne. Ze względu na ogrom teorii nie sposób opisać wszystkich, można jedynie skupić się na najważniejszych.

Teorie migracyjne poddawane były wiele razy licznym analizom. Spośród polskich autorów wnikliwego przeglądu teorii dokonali między innymi A. Górny i P. Kaczmarczyk (2003). Analizę przeprowadzili na trzech poziomach:

- 1) makrospołecznym (perspektywy: geograficzna, makroekonomiczna, demograficzna, socjologiczna, polityczna),
- 2) mikrospołecznym (perspektywy: ekonomiczna, socjologiczna i psychologiczna),
- 3) mezospołecznym (w kontekście społecznym).

Każda z nich została przez autorów wnikliwie omówiona. Wskazano, iż zagadnieniem migracji jako pierwsi zajmowali się badacze nauk geograficznych, przedstawiając prawa sformułowane przez jednego z największych badaczy migracji – E.G. Ravensteina. Swoje prawa oparł on na bazie modeli grawitacyjnych, a brzmią one następująco (Lee, 1972):

- 1) większość migrantów pokonuje niewielkie odległości;
- 2) wpływ ośrodków imigracji maleje wraz ze wzrostem odległości;
- 3) wpływ ośrodków emigracji maleje wraz ze wzrostem odległości;
- 4) każdy przepływ generuje przepływ powrotny;
- 5) migranci pokonujący duże odległości zazwyczaj obierają sobie za cel wielkie centra handlowo-przemysłowe;
- 6) skłonność ludności wiejskiej do migracji jest wyższa niż ludności miejskiej;
- 7) kobiety wykazują większą skłonność do migracji niż mężczyźni.

Ravenstein w swoich prawach nie poruszył zagadnień migracji w odniesieniu do wieku migrantów – skupił się na kryterium przestrzennym. Kryterium to porusza także teoria sposobności pośrednich S.A. Stouffera (1960), która zakłada, iż przyczyną migracji jest istnienie tzw. sposobności pośrednich, czyli alternatywnych miejsc docelowych, konkurujących ze sobą w przyciąganiu migrantów, oraz teoria przejścia migracyjnego W. Zelinsky'ego (1971), której podstawowym założeniem jest teza o istnieniu korelacji między zmiennością migracji w czasie a kolejnymi etapami przejścia demograficznego. Jednak te największe teorie mówiące o kierunkach migracji nie łączą ich z wiekiem migranta. Do takich możemy zaliczyć między innymi koncepcję R.F. Wiesmana (1980). Wskazał on czynniki wpływające na migracje, takie jak klimat, poziom środowiska, koszty życia. Teoria Wisemana doczekała się modyfikacji przez W.H. Haasa i W.J. Serowa (1993). Stwierdzili oni, że seniorzy po przejściu na emeryturę szukali w nowym miejscu poprawy jakości życia. Wzorce migracji seniorów stworzyli E. Litwark i C.F. Longino Jr. (1987). Ich założenia opierały się na modelu cyklu życia. Twierdzili, że migracje są związane z pewnymi zdarzeniami występującymi podczas życia człowieka. Wskazali trzy grupy seniorów migrantów: pierwsza związana jest z przejściem na emeryturę, druga z osiągnięciem umiarkowanej niepełnosprawności i trzecia z przeniesieniem emeryta do domu spokojnej starości. Podobnie wyglądają migracje wśród polskich emerytów, dlatego tę koncepcję będziemy mogli zastosować do dalszych rozważań.

3. Migracje seniorów w Europie

Od lat sześćdziesiątych XX wieku basen Morza Śródziemnego przyciąga swoją atrakcyjnością wiele milionów Europejczyków. Wspaniałe plaże, słońce oraz styl życia zachęcają do przybycia w to miejsce na wakacje i nie tylko. Wiele osób, będąc tutaj na wakacjach, postanowiło wrócić po przejściu na emeryturę. Miejsce to posiada wszystkie cechy preferowane przez emerytów. Najbardziej odpowiada im klimat i styl życia, dlatego na czele listy krajów do zamieszkania wybieranych przez seniorów z Europy Północnej są Włochy, Francja, Hiszpania, Malta, Portugalia, Turcja, a także położone nad Morzem Czarnym Bułgaria i Rumunia. Jednak w tej emigracji migranci z Polski nie odgrywają znaczącej roli – są jedynie pojedynczymi przypadkami. Poniższa charakterystyka ma za zadanie zaprezentowanie tła regionalnego dla migracji polskich emerytów. Z racji geograficznego usytuowania w Europie jako tło zastosowano wybrane kraje europejskie.

3.1. Włochy

We Włoszech migranci z zagranicy muszą uzyskać pozwolenie na pobyt. Ułatwia to prowadzenie badań przepływów migracyjnych. R. King i G. Patterson (1998) wskazują, że najwięcej brytyjskich emerytów napłynęło do dwóch tokańskich prowincji – Florencji i Sieny – nie tylko ze względu na klimat czy nadmorskie atrakcje, ale przede wszystkim duże wrażenie, jakie robi na nich krajobraz, wysoka kultura i „włoski styl życia”. Dodatkowo na migrację wpływają czynniki historyczne.

3.2. Francja

Ciekawych informacji dostarczają badania K. Hoggarta i H. Bullera (1995), którzy wskazali, iż 71,2% seniorów migrantów przed zakupem nieruchomości nigdy nie mieszkało we Francji, a 53,6% nie miało przyjaciół lub krewnych, którzy żyli kiedyś we Francji. Dodatkowo emeryci migranci rzadko wypoczywali w tym kraju. Badacze tłumaczą to ciekawe zjawisko tym, że fala osadnictwa brytyjskiego we Francji związana jest z boomem cenowym domów z lat osiemdziesiątych XX wieku.

3.3. Hiszpania

Najważniejszym regionem migracji emerytów w Europie jest Costa del Sol. Badania przeprowadzone przez V. Rodriguez, G. Fernandez-Mayoralasa i F. Rojo (1998) wskazują, że przyczyną tak dużego zainteresowania tym miejscem jest spe-

cyficzna konfiguracja warunków ekonomicznych, społecznych i środowiskowych. Dużą rolę odgrywa również jego dostępność do północnych krajów europejskich. To zespolenie atrakcji przyrodniczych, kulturowych oraz dobrze rozwiniętej infrastruktury przyciąga na teren Costa del Sol turystów, którzy po przejściu na emeryturę wracają, aby osiąść tu na stałe. Analogiczne uwarunkowania są na innych śródziemnomorskich wybrzeżach Hiszpanii, takich jak Costa Brava, Alicante, Murcia, Baleary i Wyspy Kanaryjskie. Pisali o tym między innymi X. Paunero (1988), H. Myklebost (1989), C. Montiel (1990), R. Diaz (1991), J.M. Serrano (1991).

Na Costa del Sol przybywają zazwyczaj młodzi emeryci, ze średnią wieku nieco ponad 66 lat, a tylko 17% ma ponad 75 lat. Najstarszymi nacjami są Niemcy i Skandynawowie, wśród nich ponad 25% stanowią osoby mające więcej niż 75 lat. Mimo nadwyżki kobiet w tym przedziale wiekowym w napływie obserwujemy wyrównaną strukturę płci. Około 70% migrantów przybywa na Costa del Sol z małżonkiem. Wykształcenie wyższe posiada 40% migrantów i pracowali oni zazwyczaj w zawodach wymagających wysokich kwalifikacji.

3.4. Malta

Migracje Brytyjczyków na Maltę są bardzo złożone i mają długą historię. W związku z tym, iż Malta była brytyjską kolonią, posiada z nią bliskie relacje. Brytyjczycy wycofali się militarnie z Malty dopiero w 1979 roku, wcześniej żołnierze brytyjscy często zawierali związki małżeńskie z kobietami z Malty i po ukończeniu służby wojskowej zostawali tam na starość. Z tego powodu wielu badaczy twierdzi, iż Malta miała już swoje lata świetności dla brytyjskich emerytów. Kolejnym powodem nieosiedlania się jest duża gęstość zaludnienia i rozwój miast. Piękne nadmorskie krajobrazy zostały wchłonięte przez rozrastające się kurorty turystyczne. Minęła również moda na tę wyspę – emigranci wybierają tańszą Europę Wschodnią (Warnes, Patterson, 1998).

3.5. Portugalia

Historia migracji emerytów do Portugalii ma korzenie sięgające lat trzydziestych XX wieku, kiedy to pojawiły się małe wspólnoty brytyjskie. Jednak od lat osiemdziesiątych napływ zaczął wzrastać, szczególnie w Algarve. Zjawiskiem tym zainteresowali się A.M. Williams i G. Patterson (1998), którzy stwierdzili, że od 1984 roku przybyło aż 71,2% migrantów emerytów. Było to uwarunkowane, podobnie jak we Francji, boodem mieszkaniowym lat osiemdziesiątych w Wielkiej Brytanii, a także zwiększoną liczbą przejść na wcześniejszą emeryturę i zmianami demograficznymi. Dużą rolę odegrała w tym przypad-

ku również turystyka. Osoby, które wcześniej wypoczywały na wybrzeżach Algarve, postanowiły wrócić tu po przejściu na emeryturę (Williams, Patterson, 1998).

3.6. Turcja

Kolejnym krajem, który cieszy się dużym zainteresowaniem emerytów, jest Turcja. Posiada ona wszystkie cechy kraju śródziemnomorskiego, czyli klimat, dostępność, a dodatkowym atutem jest taniść. Potwierdzają to badania prowadzone przez H.I. Bahara, S. Lacinera, I. Bala i M. Ozcana (2009). Podają oni, że wśród najważniejszych powodów napływu emerytów do Turcji na pierwszym miejscu wymienić można słońce, plaże i klimat, a na drugim wygodne i tanie życie. Emeryci docenili również dobre relacje społeczne panujące w tym kraju. Biedniejsi migranci, a także ci bez samochodu, często wybierają centra miast, gdzie mają możliwość zaspokajania bieżących potrzeb. W Alanyi spotykamy również osiedla, w których mieszkają wyłącznie obywatele jednego kraju, np. Norwegii, Danii. Ułatwia im to komunikację, a także gwarantuje bezpieczeństwo. Emeryci z Niemiec, ze względu na znajomość przez mieszkańców Turcji języka niemieckiego, nie muszą zamykać się na osiedlach i chętnie integrują się z Turkami.

3.7. Bułgaria i Rumunia

Obecnie seniorzy migranci mocno zaczęli interesować się Bułgarią i Rumunią. Odkąd kraje te wstąpiły do Unii Europejskiej i obowiązuje w nich prawo europejskie obcokrajowcy mają łatwość nabywania nieruchomości. Ceny nieruchomości w tych krajach są bardzo konkurencyjne w porównaniu do krajów Europy Zachodniej, dlatego cieszą się dużym zainteresowaniem. Szczególnie mieszkańcy Europy Północnej kupują tam mieszkania – niektórzy korzystają z nich w trakcie wypoczynku letniego, inni osiedlenia się w nich na stałe.

Emeryci nie biorą dużego udziału w ruchu wędrownym w porównaniu z ludźmi młodymi, jednak migrują we wszystkich krajach. Największy ich odsetek w migracjach międzynarodowych spośród krajów europejskich posiada Litwa, Łotwa i Estonia. Waha się on od 30 do ponad 40% (tab. 1.) Jest to uwarunkowane odpływem osób starszych do Rosji, z którą byli związani przed uzyskaniem niepodległości. Najniższy udział emerytów w migracjach zagranicznych występuje w Finlandii, Islandii, Irlandii i Czechach – waha się na poziomie około 4%. Jest to związane z bardzo dobrą opieką socjalną państwa nad emerytami. Tabela 1 ukazuje skalę obrotu migracyjnego w roku 2000 i 2015. Pozwala to na porównanie tego zjawiska w dwóch przedziałach czasowych, a także wskazuje, jak duży udział procentowy w przemieszczeniach mają migranci seniorzy.

Tabela 1. Migranci międzynarodowi w krajach europejskich w 2000 i 2015 roku

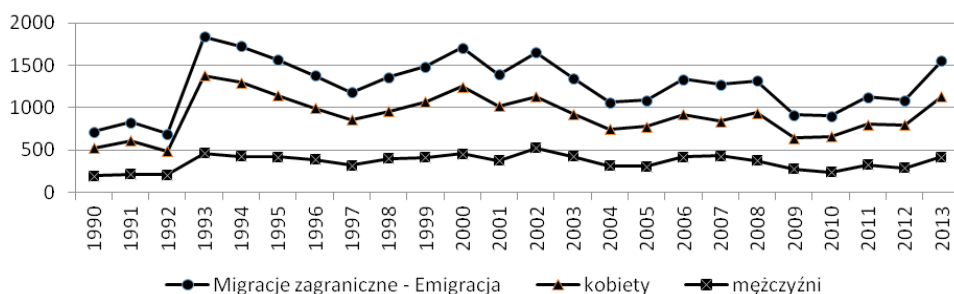
Kraj	Migranci międzynarodowi w tys.		Procentowy udział migrantów w poszczególnych grupach wieku w roku 2015		
	2000 rok	2015 rok	0–19	20–64	65+
Albania	76,7	57,6	16,7	60,4	22,9
Andora	42,1	42,1	7,8	76	16,2
Austria	996,5	1492,4	9,3	77	13,7
Belgia	853,4	1387,9	21	66,6	12,4
Bośnia i Hercegowina	83	34,8	11,4	76,4	12,2
Chorwacja	585,3	576,9	5,2	72,1	22,7
Czarnogóra	–	82,5	12,2	73,8	13,9
Czechy	220,8	405,1	7,1	88,8	4,1
Dania	371	572,5	11,5	80,2	8,3
Estonia	249,5	202,3	2,4	58,4	39,3
Finlandia	136,2	315,9	14,1	81	4,9
Francja	6278,7	7784,4	9	70,3	20,8
Grecja	1111,7	1242,5	8,2	82,8	9
Hiszpania	1657,3	5853	13,9	79,3	6,8
Holandia	1556,3	1979,5	8,7	79,6	11,7
Irlandia	350,6	746,3	17,6	77,9	4,5
Islandia	15,9	37,5	20,1	75,8	4,1
Liechtenstein	15,5	23,5	14,9	73,3	11,8
Litwa	214,3	136	4,7	64,6	30,7
Luksemburg	139,8	249,3	11,1	78,4	10,5
Łotwa	430,2	263,1	2,2	55,1	42,8
Macedonia	125,7	130,7	14,6	64,1	21,3
Malta	21,5	41,4	11,1	77,4	11,5
Mołdawia	247,8	142,9	15,4	56,3	28,3
Monako	21,8	21	9,1	57,1	33,8
Niemcy	8992,6	12005,7	5,5	65,9	28,7
Norwegia	292,4	741,8	14,4	80,1	5,6
Polska	825,3	619,4	12	66,9	21,1
Portugalia	651,5	837,3	9,2	84,5	6,2
Rosja	11900,3	11643,3	7,4	79,9	12,7
Rumunia	126,9	226,9	37,2	43,9	18,9
San Marino	4	4,7	16	80,6	3,3
Serbia	856,8	807,4	3,8	69,1	27,2
Słowacja	116,4	177,2	11,1	63,4	25,5
Słowenia	171	236	6,4	78,4	15,3
Szwajcaria	1570,8	2438,7	8,4	77,3	14,3
Szwecja	1003,8	1639,8	11,8	73,4	14,8
Ukraina	5527,1	4834,9	9,3	72,9	17,7
Węgry	297	449,6	11,2	70,9	17,8
Wielka Brytania	4730,2	8543,1	11,2	77,8	10,9
Włochy	2121,7	5788,9	10,8	83,8	5,4

Źródło: opracowanie własne na podstawie danych www.unpopulation.org

4. Migracje seniorów w Polsce

4.1. Migracje zewnętrzne

Jak wspomniano, emigracja polskich emerytów za granicę charakteryzuje się niezbyt wysokim oraz zmiennym przebiegiem. Do roku 1992 utrzymywała się na poziomie około 800 emigrantów. W roku 1993 nastąpił gwałtowny odpływ sięgający 1837 osób i od tego roku z małymi zmianami maleje. Podobne fluktuacje charakteryzują emigrację kobiet, podczas gdy emigracja mężczyzn przyjmuje wyrównany poziom średnio około 300 osób rocznie (rys. 1).



Rysunek 1. Emigracja emerytów w latach 1990–2013 z podziałem na mężczyzn i kobiety

Źródło: opracowanie własne na podstawie danych GUS

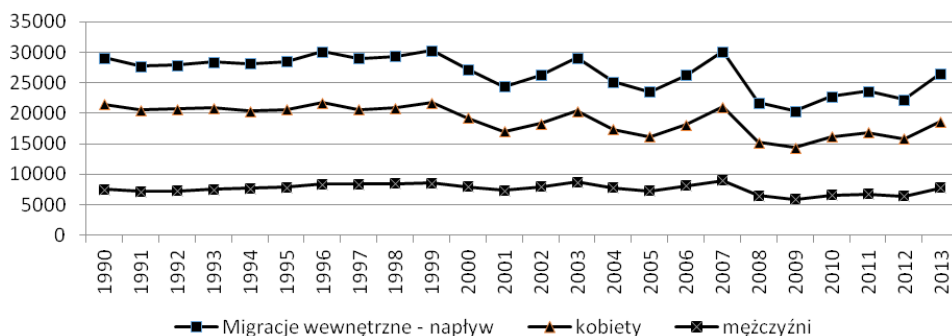
Największa emigracja polskich emerytów koncentrowała się nie tak jak w przypadku emerytów z Europy Północnej na krajach basenu Morza Śródziemnego, ale na jednym kierunku, którym były Niemcy. Sumarycznie w latach 2006–2010 odpłynęło do Niemiec ponad 4000 emerytów. Najwięcej osób odpłynęło z Rudy Śląskiej (246). Ponad 100 osób emigrowało do Niemiec z Zabrze (168), Bytomia (119), Piekar Śląskich (113), Katowic (104) i Gliwic (103). Po Niemczech emeryci najchętniej wybierali USA, do których odpłynęły 704 osoby. Na trzecim miejscu uplasowała się Kanada, do której sumarycznie odpłynęło 245 osób. Można wskazać, iż migracje Polskich emerytów znacząco różnią się od migracji emerytów w krajach Europy Zachodniej zarówno pod względem liczebności, jak i przyczyn, gdyż Polscy emeryci opuszczają kraj w celach zarobkowych.

4.2. Migracje wewnętrzne

W związku z niskim statusem materialnym oraz brakiem znajomości języka obcego polscy emeryci wybierają w większości migracje wewnętrzne. Skala zjawiska migracji wewnętrznych i zewnętrznych jest diametralnie różna. W migracjach zewnętrznych bierze udział od 1000 do 1500 emerytów, a w wewnętrznych

od 20 000 do 30 000 osób. Jedynie dzięki przedstawieniu danych w wartościach bezwzględnych, a nie wskaźnikowych, możemy rozpoznać, z jak dużym zjawiskiem mamy do czynienia.

Migracje od roku 1990 do 1998 miały stały przebieg, natomiast po 1999 roku rozpoczęły się fluktuacje. Co cztery lata obserwujemy wzrosty napływu oraz spadki. Największe natężenie wystąpiło w roku 1999, 2003, 2007 oraz w 2011, ale nie z tak wzmoczoną siłą. Mogło to być spowodowane dużym spadkiem napływu w latach 2007–2009 – zmniejszył się on wtedy o około 10 000 (w poprzednich cyklach zmniejszał się tylko o 5000). W migracjach zdecydowanie przeważają kobiety – każdego roku przemieszcza się ich ponad 10 000 więcej niż mężczyzn. Czteroletnie wyże i niże możemy zaobserwować bardzo wyraźnie u kobiet, natomiast u mężczyzn są one ledwo zauważalne (rys. 2).



Rysunek 2. Napływ emerytów do gmin w Polsce w latach 1990–2013 z podziałem na mężczyzn i kobiety

Źródło: opracowanie własne na podstawie danych GUS

Podobne fluktuacje możemy zaobserwować, analizując kierunki migracji. Co cztery lata, począwszy od roku 1999, obserwujemy wzrost napływu i co cztery lata spadek. Do miast migruje każdego roku o około 5000 więcej emerytów niż na wieś. Jest to uwarunkowane ułatwieniami, jakie spotykają emerytów podczas zamieszkiwania w bloku: nie ma konieczności ogrzewania domu, dbania o ogród i wykonywania codziennych prac, które są uciążliwe dla osoby starszej.

Wnikliwa analiza migracji emerytów, o dużym stopniu szczegółowości, zostanie przeprowadzona dla 2013 roku. Pozwoli to nie tylko na wskazanie prawidłowości, ale także ukaże samorządowcom potencjalnie zagrożone starzeniem się gminy. Badania będą prowadzone na trzech poziomach: gmin małych, średnich i dużych, oddzielnie dla kobiet i mężczyzn w pięcioletnich przedziałach wiekowych wieku emerytalnego.

4.3. Gminy małe

W roku 2013 w gminach małych do 20 000 mieszkańców obserwujemy wysokie dodatnie saldo migracji, wynoszące 2506 osób. Napływ zdecydowanie kierował się do gmin wiejskich, do których napłynęło sumarycznie ponad 9,6 tys. emerytów, przy jednoczesnym napływie do miast ponad 4,3 tys. Było to również uwarunkowane liczbą gmin wiejskich i miejskich. W gminach małych saldo migracji zarówno samych wsi, jak i miast było dodatnie i wynosiło w przypadku miast 674 osoby, a w przypadku wsi 1832. Świadczy to o atrakcyjności obszarów wiejskich dla emerytów. Mogą oni tam znaleźć tak istotne dla nich czyste powietrze oraz ciszę i spokój. Najaktywniejszą grupą w napływie do gmin małych były kobiety w przedziale wiekowym 60–64 lata, których napłynęło 3532. Na drugim miejscu znaleźli się mężczyźni w przedziale 65–69 lat, których napłynęło 2014. W tym samym przedziale wiekowym napłynęło 1815 kobiet. Jest to jedyny przedział wiekowy, w którym napłynęło więcej mężczyzn. Podobnie sytuacja przedstawia się w odpływie z gmin małych, gdzie również dominują kobiety w przedziale wiekowym 60–64 lata, których odpłynęło 2444. Na drugim miejscu znalazły się kobiety w przedziale 65–69 lat, których odpłynęło 1516. W tym samym przedziale wiekowym odpłynęło 1326 mężczyzn. W odpływie w każdym przedziale wiekowym dominują kobiety.

4.4. Gminy średnie

W gminach średnich (20 000–100 000 mieszkańców) również mamy dodatnie saldo migracji, jednak na niskim poziomie – 312 osób. Napływ osiągnął poziom prawie 6400, a odpływ 6000 osób. Saldo migracji miast wskazuje ujemny wynik i wynosi –177 osób. Dla wsi saldo jest dodatnie i wynosi 489 osób. Skala napływu do miast wielokrotnie przewyższa napływ do wsi. Wynika to z faktu, iż mało jest wsi w przedziale od 20 000 do 100 000, a zdecydowanie dominują miasta. Spośród wszystkich przedziałów wiekowych najwięcej napłynęło kobiet w przedziale 60–64 lata – 1451 osób. Drugie miejsce zajęły kobiety w przedziale 65–69 lat – napłynęło ich 893. Do gmin średnich napływa coraz więcej starszych kobiet. Ich udział rośnie wraz z wiekiem i tak w przedziale 75–79 lat napłynęło 509 kobiet, w przedziale 80–84 lata 537 kobiet, a w przedziale 85 lat i więcej aż 555 kobiet. Znacząca większość z nich kierowała się do miast, gdzie mogły znaleźć udogodnienia związane z mieszkaniem. Analogicznie przedstawia się sytuacja, jeśli chodzi o odpływ. Dominują seniorki w przedziale wiekowym 60–64 lata, a na drugim miejscu uplasowały się panie w przedziale 65–69 lat.

4.5. Gminy duże

Inaczej migracje kształtują się w dużych miastach – powyżej 100 000 mieszkańców. Saldo migracji przyjmuje ujemne wartości –2818 osób. Odpływ z dużych miast osiągnął poziom prawie 8500 przy napływie 5600. W napływie do dużych miast znacząco przeważały kobiety, szczególnie w najniższych przedziałach wiekowych – i tak w przedziale 60–64 lata napłynęło ich 1226, a w przedziale 65–69 lat 817. Jednak i tak mimo dużego napływu większość seniorów migruje z dużych miast do miast średnich. Z dużych miast najwięcej odpłynęło kobiet w przedziale wiekowym 60–64 lata (2237) oraz mężczyzn w przedziale 65–69 lat (1234) (tab. 2).

Przeprowadzając analizę migracji do miast powyżej 500 000 mieszkańców, możemy zauważyć, iż we wszystkich miastach sumarycznie odnotowano ujemne saldo. Największe w Warszawie – wyniosło ono –674 osoby. Na drugim miejscu uplasował się Poznań, gdzie saldo migracji wyniosło –386 osób.

Badania prowadzone we wszystkich przedziałach wiekowych emerytów wskazują, iż tylko dwa razy wystąpiło dodatnie saldo migracji. W pierwszym przypadku była to Łódź w przedziale 75–79 lat wśród mężczyzn i wyniosło 1 osobę, a w drugim przypadku Wrocław w przedziale 80–84 lata wśród kobiet i wyniosło 2 osoby (tab. 3).

Oprócz analiz wielkości bezwzględnych ważne, aby badania były prowadzone również w odniesieniu do zamieszkującej na danym obszarze ludności. W tym celu posłużono się przestrzenną analizą wskaźnika salda migracji. Analiza potwierdza zaprezentowane powyżej wnioski. Najwyższy wskaźnik salda migracji obserwujemy w strefach podmiejskich dużych miast – Warszawy, Krakowa, Łodzi, Wrocławia, Poznania. W samych dużych miastach możemy zaobserwować ujemne wartości wskaźnika salda migracji. Możemy również zauważyć, iż wokół Trójmiasta, Szczecina, Bydgoszczy i Torunia też tworzą się „pierścienie” skupiające duży napływ migracyjny emerytów. Taki „pierścień” nie wytworzył się wokół Konurbacji Katowickiej, a migranci w województwie śląskim koncentrują się raczej w części północnej – wokół Częstochowy i południowej – wokół Bielska-Białej (rys. 3).

Tabela 2. Napływ i odpływ emerytów do gmin małych, średnich i dużych w Polsce w roku 2013

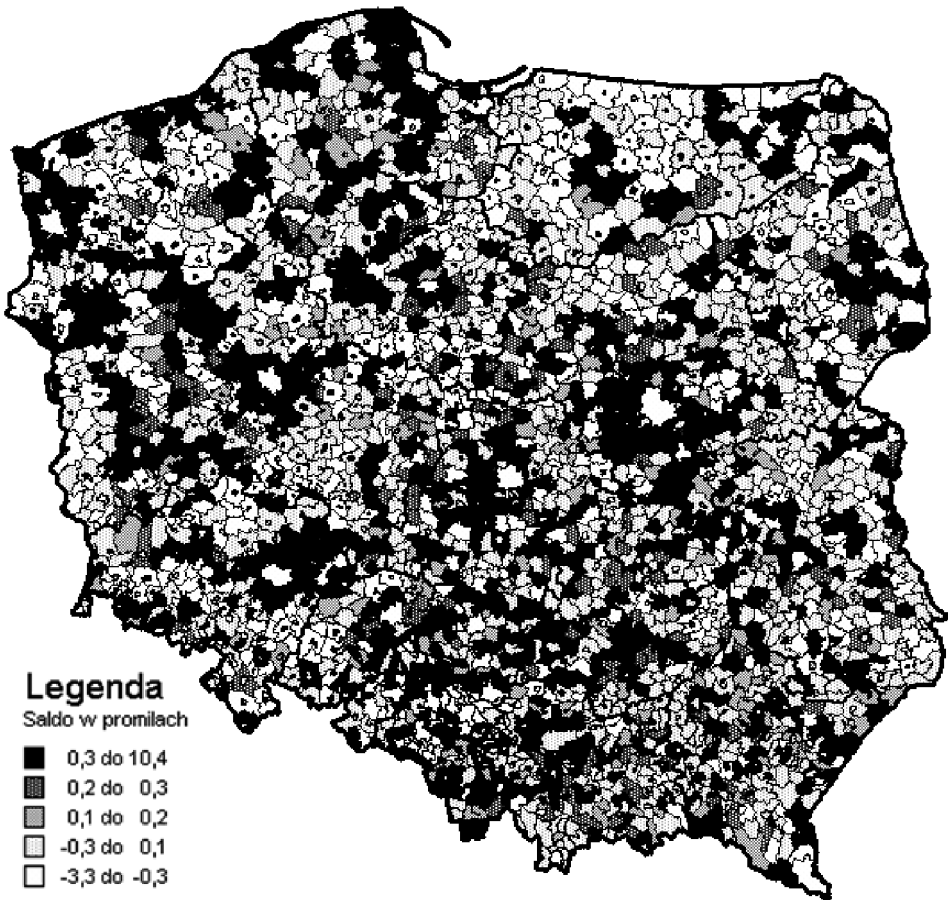
Kierunki migracji		Mężczyźni						Kobiety					
		65-69	70-74	75-79	80-84	85 lat i więcej	60-64	65-69	70-74	75-79	80-84	85 lat i więcej	Suma
Gminy małe poniżej 20 000	Napływ	537	298	218	144	102	941	575	415	377	371	365	4343
	Do miast	1477	647	384	254	191	2591	1240	777	682	678	687	9608
Odpływ	Z miast	443	227	145	120	92	879	505	318	296	321	323	3669
	Z wsi	883	554	398	260	184	1565	1011	806	714	700	701	7776
Gminy średnie 20 000-100 000	Napływ	653	379	255	194	117	1235	778	553	461	488	495	5608
	Do miast	111	54	37	19	17	216	115	62	48	49	60	788
Odpływ	Na wieś	794	406	243	154	102	1467	813	503	405	443	455	5785
	Z miast	43	22	19	10	8	61	45	34	13	26	18	299
Miasta duże 100 000 i więcej	Napływ	619	379	259	185	125	1226	817	600	475	442	520	5647
	Odpływ	1234	548	348	252	166	2237	1151	746	615	538	630	8465

Źródło: opracowanie własne na podstawie danych GUS

Tabela 3. Napływ i odpływ emerytów do największych miast powyżej 500 000 mieszkańców w Polsce w roku 2013

Kierunki migracji	Mężczyźni					Kobiety					Suma	
	65-69	70-74	75-79	80-84	85 lat i więcej	60-64	65-69	70-74	75-79	80-84		85 lat i więcej
Napływ do Warszawy	96	51	26	23	17	169	124	93	55	46	69	769
Odpływ z Warszawy	230	102	62	45	28	384	203	133	76	90	90	1443
Napływ do Krakowa	36	29	12	8	6	77	70	40	35	15	25	353
Odpływ z Krakowa	70	45	23	12	8	125	71	59	40	29	33	515
Napływ do Łodzi	28	14	19	9	5	73	31	10	20	23	22	254
Odpływ z Łodzi	68	33	18	11	15	159	73	31	40	39	34	521
Napływ do Wrocławia	53	18	25	10	7	72	52	34	18	30	32	351
Odpływ z Wrocławia	86	28	31	18	8	130	66	38	41	28	39	513
Napływ do Poznania	23	19	9	13	5	62	52	33	16	20	21	273
Odpływ z Poznania	109	34	21	20	6	191	95	57	45	37	44	659

Źródło: opracowanie własne na podstawie danych GUS



Rysunek 3. Saldo migracji emerytów w Polsce w roku 2013

Źródło: opracowanie własne na podstawie danych GUS

5. Wnioski

Badania przemieszczeń emerytów w Polsce nie są zbyt popularne i doczekały się niewielu opracowań. Świadczy to nie o braku problemu, tylko o fakcie, iż nie został jeszcze należycie rozpoznany. W Europie Zachodniej i w USA już od wielu lat podnosi się ten problem, należycie się nim steruje i wskazuje, jak bardzo jest to złożone zjawisko. Prezentuje się również kierunki migracji w odniesieniu do etapu życia seniora. W Polsce nadal się uważa, iż „starych drzew się nie przesadza”. Artykuł miał na celu przybliżenie nowego, rodzącego się zjawiska migracji seniorów w Polsce i ukazanie miejsc, do których emeryci migrują. Aspekt aplikacyjny polega na możliwości wykorzystania informacji przez samorządy,

w celu odpowiedniego przygotowania się na falę migrantów emerytów, którzy mogą przybyć do ich gminy.

Podsumowując, można stwierdzić, że w Polsce mamy do czynienia z migracjami emerytów o skali rocznej sięgającej nawet 30 000. Spośród nich najbardziej mobilną grupą są kobiety w wieku 60–64 lata i mężczyźni w wieku 65–69 lat. Wynika to z faktu przejścia na emeryturę i zamieszkania w wymarzonym nowym domu, który został zakupiony po sprzedaży mieszkania w mieście lub był budowany przez okres pracy emeryta. Domy te zazwyczaj lokowane są w strefie podmiejskiej dużych miast, tworząc wokół nich pierścienie. Mimo iż nadal dużo więcej seniorów wybiera miasto, ze względu na łatwość życia, to i tak saldo migracji dużych miast jest ujemne.

Migracje emerytów są ważnym problemem badawczym i powinny w przyszłości doczekać się szerszych badań, aby emeryci nie stawali się ciężarem dla władz samorządowych, a gminy posiadały odpowiednie zaplecze ułatwiające życie rosnącej liczbie seniorów.

Bibliografia

- Bahar H.I., Laciner S., Bal I., Ozcan M. (2009), *Older Migrants to the Mediterranean: The Turkish Example*, „Population, Space and Place”, vol. 15, s. 509–522.
- Diaz R. (1991), *La inmigracion de extranjeros en las Canarias Orientales. Una valoracion global*, „III Jornadas de la Foblacion Espanola” (Torremolinos: AGE), s. 37–44.
- Długosz Z., Raźniak P. (2008), *Population movement and changes in population in European countries. Present state and perspectives*, „Bulletin of Geography. Socio-economic Series”, vol. 10, s. 21–36.
- Górny A., Kaczmarczyk P. (2003), *Uwarunkowania i mechanizmy migracji zarobkowych w świetle wybranych koncepcji teoretycznych*, „Prace Migracyjne”, nr 49, Instytut Studiów Społecznych Uniwersytetu Warszawskiego.
- Haas W.H., Serow W.J. (1993), *Amenity retirement migration process: A model and preliminary evidence*, „The Gerontologist”, vol. 33(2), s. 212–220.
- Hoggart K., Buller H. (1995), *British home owners and housing change in rural France*, „Housing Studies”, vol. 10, s. 179–198.
- King R., Patterson G. (1998), *Diverse Paths: the Elderly British in Tuscany*, „International Journal of Population Geography”, vol. 4, s. 157–182.
- Kleer J. (2007), *Polska w obliczu starzenia się społeczeństwa*, Komitet Prognoz „Polska 2000 Plus” przy Prezydium PAN, Warszawa.
- Kleer J. (2008), *Konsekwencje ekonomiczne i społeczne starzenia się społeczeństwa*, Komitet Prognoz „Polska 2000 Plus” przy Prezydium PAN, Warszawa.
- Kurek S. (2008), *Typologia starzenia się ludności Polski w ujęciu przestrzennym*, „Prace Monograficzne”, nr 497, Akademia Pedagogiczna im. Komisji Edukacji Narodowej w Krakowie.
- Lee E.S. (1972), *Teoria migracji*, „Modele migracji”, IG i PZ PAN, „Dokumentacja Geograficzna”, z. 3–4, s. 9–28.
- Litwark E., Longino C.F. Jr. (1987), *Migration patterns among the elderly: A developmental perspective*, „The Gerontologist”, no. 27, s. 266–272.
- Montiel C. (1990), *Desarrollo turistico, promocion inmobiliaria y degradacion medioambiental en el municipio de Benitachell (Comarca de la Marina)*, „Investigaciones Geograficas”, vol. 8, s. 113–129.


- Myklebost H. (1989), *Migration of elderly Norwegians*, „Norsk Geografisk Tidsskrift”, vol. 43, s. 191–213.
- Paunero X. (1988), *Els estrangers residents a la Costa Brava*, „Revista de Gerona”, vol. 131, s. 76–82.
- Ptak E. (2012), *Migracje międzynarodowe seniorów*, „Polityka Społeczna”, nr 10(463), s. 21–26.
- Pytel S. (2014), *Osiedla mieszkaniowe dla seniorów w przestrzeni miast*, „Prace Komisji Krajobrazu Kulturowego PTG”, nr 25, s. 155–165.
- Rodriguez V., Fernandez-Mayoralas G., Rojo F. (1998), *European Retirees on the Costa del Sol: A Cross-National Comparison*, „International Journal of Population Geography”, vol. 4, s. 183–200.
- Serrano J.M. (1991), *Residentes extranjeros en la region de Murcia: aproximacion inicial a su estudio*, „Papeles de Geografia”, vol. 17, s. 227–253.
- Stouffer S.A. (1960), *Intervening opportunities and competing migrants*, „Journal of Regional Science”, vol. 2, no. 1, s. 1–26.
- Szymańczak J. (2012), *Starzenie się polskiego społeczeństwa – wybrane aspekty demograficzne*, „Studia BAS”, s. 9–28.
- Warnes A.M., Patterson G. (1998), *British Retirees in Malta: Components of the Cross-National Relationship*, „International Journal Of Population Geography”, vol. 4, s. 113–133.
- Williams A.M., Patterson G. (1998), *An Empire Lost but a Province Gained: A Cohort Analysis of British International Retirement in the Algarve*, „International Journal Of Population Geography”, vol. 4, s. 135–155.
- Wiseman R.F. (1980), *Why older people move theoretical issues*, „Research on aging”, vol. 2(2), s. 141–154.
- Zelinsky W. (1971), *The hypothesis of the mobility transition*, „Geographical Review”, vol. 61, no. 2, s. 219–249.
- www.unpopulation.org, International Migration 2015. United Nations, Department of Economic and Social Affairs [dostęp: 21.02.2017].

Migration Trends of Senior Citizens in Poland

Abstract: The aim of this paper is to present the scale and directions of migration of retirees in Poland. The paper includes a theoretical introduction pointing at main theories of migration. Another element is a presentation of a regional background in a form of migration of retired people in Europe and showing significant differences in the migration of retirees in Poland and in Western Europe. An important issue raised is the presentation of the phenomenon of migration of seniors in Poland, especially in order to raise the awareness of local governments of increasing migration inflow to their municipalities. The phenomenon of migration of retirees has been presented in detail in the division into senior age ranges and municipality size ranges.

Keywords: migration of retirees, migration directions, the scale of migration of retirees

JEL: J13

	<p>© by the author, licensee Łódź University – Łódź University Press, Łódź, Poland. This article is an open access article distributed under the terms and conditions of the Creative Commons Attribution license CC-BY (http://creativecommons.org/licenses/by/3.0/)</p> <p>Received: 2017-01-22; verified: 2017-04-09. Accepted: 2017-06-14</p>
---	---