



**You have downloaded a document from
RE-BUŚ
repository of the University of Silesia in Katowice**

Title: Materiały do znajomości omomiłkowatych, karmazynkowatych i świetlikowatych (Coleoptera: Elateroidea: Cantharidae, Lycidae, Lampyridae) Beskidu Wschodniego

Author: Wojciech T. Szczepański, Artur Taszakowski, Lech Karpiński, Małgorzata Tomecka

Citation style: Szczepański Wojciech T., Taszakowski Artur, Karpiński Lech, Tomecka Małgorzata. (2015). Materiały do znajomości omomiłkowatych, karmazynkowatych i świetlikowatych (Coleoptera: Elateroidea: Cantharidae, Lycidae, Lampyridae) Beskidu Wschodniego. "Acta Entomologica Silesiana" Vol. 23 (2015), art. nr 3



Uznanie autorstwa - Licencja ta pozwala na kopiowanie, zmienianie, rozprowadzanie, przedstawianie i wykonywanie utworu jedynie pod warunkiem oznaczenia autorstwa.



UNIwersYTET ŚLĄSKI
W KATOWICACH



Biblioteka
Uniwersytetu Śląskiego



Ministerstwo Nauki
i Szkolnictwa Wyższego

Materiały do znajomości omomilkowatych, karmazynkowatych i świetlikowatych (Coleoptera: Elateroidea: Cantharidae, Lycidae, Lampyridae) Beskidu Wschodniego

WOJCIECH T. SZCZEPAŃSKI^{1,3}, ARTUR TASZAKOWSKI^{1,4}, LECH KARPIŃSKI^{1,5},
MAŁGORZATA TOMECKA^{1,2,6}

¹ Katedra Zoologii, Wydział Biologii i Ochrony Środowiska, Uniwersytet Śląski,
ul. Bankowa 9, 40-007 Katowice

² Studenckie Koło Naukowe Zoologów „Faunatycy”

e-mail: ³ wszczepanski@us.edu.pl, ⁴ ataszakowski@us.edu.pl, ⁵ lkarpiński@us.edu.pl, ⁶ mt.gocha@gmail.com

ABSTRACT. Materials to the knowledge of soldier beetles, net-winged beetles and fireflies (Coleoptera: Elateroidea: Cantharidae, Lycidae, Lampyridae) of the Eastern Beskid Mountains.

The paper presents new data about distribution of Cantharidae, Lycidae and Lampyridae in the Eastern Beskid Mountains. The list of 25 species is presented. Among the identified specimens such rare species as *Cantharis paludosa*, *Cantharis quadripunctata*, *Rhagonycha nigriceps*, *Podistra rufotestacea*, *Benibotarus taygetanus*, *Lopheros rubens*, and *Phosphaenus hemipterus* deserve a special interest.

KEY WORDS: Cantharidae, Lycidae, Lampyridae, new faunistic data, rare species, Poland.

WSTĘP

Beskid Wschodni to region zoogeograficzny położony w południowo-wschodniej Polsce, stanowi bardzo interesującą część kraju, głównie ze względu na obecność niskich pasm górskich oraz przełęczy, które umożliwiają migracje ciepłolubnych gatunków z Wyżyny Ondawskiej i Kotliny Panońskiej do Polski (TASZAKOWSKI 2012).

Informacje o chrząszczach z rodzin Cantharidae, Lycidae i Lampyridae z tego terenu są jak dotąd bardzo skąpe. Dostępne dane w dużej mierze pochodzą z okresu przedwojennego i zazwyczaj ograniczają się do okolic Przemyśla (np. TRELLE 1925, 1938). Według KFP liczba gatunków z omawianych rodzin, które występują na terenie Beskidu Wschodniego wynosi odpowiednio: Cantharidae – 59, Lycidae – 10, Lampyridae – 3 (BURAKOWSKI *et al.* 1985, KNUTELSKI & TYKARSKI 2010). Dość aktualne informacje o biologii i rozmieszczeniu znajdują się, dla Cantharidae w pracy KUŚKI (1995), natomiast dla Lycidae i Lampyridae w kluczu BURAKOWSKIEGO (2003).

Prezentowane dane przedstawiają wyniki badań nad omawianymi rodzinami chrząszczy w rejonie Beskidu Niskiego i terenach sąsiednich.

TEREN BADAŃ I METODYKA

Badania nad chrząszczami były prowadzone z różną intensywnością w latach 2005-2014. W przeciągu ostatnich dwóch lat obserwacje były wykonywane bardziej regularnie i systematycznie. Materiał był pozyskiwany głównie przy użyciu czerpaka entomologicznego, parasola entomologicznego oraz metodą „na upatrzonego”. Podczas

badan terenowych penetrowano różnorodne środowiska – lasy, izolowane drzewostany, wilgotne łąki, tereny kserotermiczne, zarośla okrajkowe, czyźnie oraz brzegi rzek i potoków.

Obszar badań znajduje się na terenie Beskidu Niskiego oraz Pogórza Jasielskiego (KONDRACKI 2013). Materiał był zbierany w 8 kwadratach siatki UTM: EA10, EA20, EA30, EV17, EV18, EV28, EV29 oraz EV39, w następujących miejscowościach: Bartne (gmina Sękowa), Bednarka (gmina Lipinki), Blechnarka (gmina Uście Gorlickie), Dobrynia (gmina Dębowiec), Gładyszów (gmina Uście Gorlickie), Libusza (gmina Biecz), Lipinki (gmina Lipinki), Mrukowa (gmina Osiek Jasielski), Nowy Żmigród (gmina Nowy Żmigród), Wola Dębowiecka (gmina Dębowiec), Wójtowa (gmina Lipinki) oraz Wysowa-Zdrój (gmina Uście Gorlickie).

W wyniku badań zebrano 152 osobniki chrząszczy, należące do 25 gatunków (Cantharidae – 19 gat., 144 exx.; Lycidae – 4 gat., 5 exx.; Lampyridae – 2 gat., 3 exx.). Systematykę przyjęto za LÖBL & SMETANA (2007). Gatunki interesujące lub rzadkie w poniższym wykazie zostały omówione szerzej.

Materiał został częściowo zebrany podczas badań terenowych Koła Naukowego Zoologów „Faunatycy” działającego przy Katedrze Zoologii Wydziału Biologii i Ochrony Środowiska Uniwersytetu Śląskiego. Okazy dowodowe znajdują się w kolekcji entomologicznej Muzeum Górnos Śląskiego w Bytomiu (USMB) oraz w kolekcji Wojciecha T. Szczepańskiego.

WYKAZ GATUNKÓW

Cantharidae IMHOFF, 1856

Cantharis (Cantharis) figurata MANNERHEIM, 1843

Bednarka [EA20], 26.05.2013, 1 ex.; 13.06.2013, 1 ex.; 23.05.2014, 1 ex.; 13.06.2014, 1 ex.
Libusza [EA10], 15.05.2013, 1 ex.; 16.05.2013, 1 ex.
Wola Dębowiecka [EA30], 18.05.2013, 1 ex.
Wysowa-Zdrój [EV17], 07.07.2010, 1 ex.; 16.05.2013, 1 ex.; 17.05.2013, 1 ex.

Cantharis (Cantharis) flavilabris FALLÉN, 1807

Bartne [EV29], 08.07.2013, 1 ex.; 10.07.2013, 1 ex.; 11.07.2013, 3 exx.
Dobrynia [EV39], 13.06.2014, 1 ex.
Gładyszów [EV18], 14.06.2013, 1 ex.
Wysowa-Zdrój [EV17], 23.07.2010, 1 ex.

Cantharis (Cantharis) fusca LINNAEUS, 1758

Dobrynia [EV39], 10.06.2013, 1 ex.
Libusza [EA10], 15.05.2013, 2 exx.; 16.05.2013, 1 ex.
Wola Dębowiecka [EA30], 18.05.2013, 1 ex.

Cantharis (Cantharis) nigricans O.F. MÜLLER, 1776

Bednarka [EA20], 23.05.2014, 1 ex.
Libusza [EA10], 13.06.2011, 1 ex.; 15.05.2013, 9 exx.; 10.06.2013, 1 ex.; 12.06.2013, 1 ex.; 20.05.2014, 1 ex.
Lipinki [EA20], 15.06.2013, 1 ex.
Wola Dębowiecka [EA30], 18.05.2013, 1 ex.
Wysowa-Zdrój [EV17], 13.06.2011, 1 ex.; 17.05.2013, 1 ex.; 18.05.2013, 2 exx.

***Cantharis (Cantharis) obscura* LINNAEUS, 1758**

Wysowa-Zdrój [EV17], 18.05.2013, 1 ex.

***Cantharis (Cantharis) paludosa* FALLÉN, 1807**

Wysowa-Zdrój [EV17], 17.05.2013, 2 exx.; 01.05.2014, 2 exx.

Gatunek euroszyberyjski, ściśle związany z wilgotnymi biotopami (KUŚKA 1995).

Okazy z Wysowej-Zdroju odławiane były na wilgotnej łące (*Valeriano-Caricetum flavae*) i w podmokłych zaroślach. W Polsce w ostatnich latach podawany z rozproszonych, nielicznych stanowisk. Z Beskidu Wschodniego znany dotychczas tylko z Turnicy (KUŚKA 1995).

***Cantharis (Cantharis) pellucida* FABRICIUS, 1792**

Bednarka [EA20], 16.05.2013, 1 ex.; 23.05.2014, 1 ex.; 13.06.2014, 1 ex.

Blechnarka [EV17], 13.06.2011, 1 ex.

Libusza [EA10], 15.05.2013, 4 exx.; 10.06.2013, 1 ex.

Lipinki [EA20], 24.05.2014, 1 ex.

Wysowa-Zdrój [EV17], 13.06.2011, 3 exx.; 16.05.2013, 1 ex.

Wola Dębowiecka [EA30], 18.05.2013, 1 ex.

***Cantharis (Cantharis) quadripunctata* (O.F. MÜLLER, 1776)**

Libusza [EA10], 20.06.2005, 1 ex.; 29.04.2013, 2 exx.

Gatunek borealno-górski. W Polsce stwierdzony na nielicznych stanowiskach w różnych pasmach górskich. Stanowiska niżowe prawdopodobnie już nie istnieją (KUŚKA 1995). Z Beskidu Wschodniego znany dotychczas tylko z Turnicy (TRELLA 1938).

***Cantharis (Cantharis) rufa* LINNAEUS, 1758**

Libusza [EA10], 20.06.2005, 1 ex.; 15.05.2013, 2 exx.; 10.06.2013, 3 exx.; 16.06.2013, 1 ex.; 12.06.2014, 2 exx.

Lipinki [EA20], 24.05.2014, 1 ex.

Nowy Żmigród [EV39], 19.05.2013, 2 exx.

***Cantharis (Cantharis) rustica* FALLÉN, 1807**

Blechnarka [EV17], 21.05.2013, 1 ex.

Dobrynia [EV39], 16.05.2013, 1 ex.

Mrukowa [EV39], 13.06.2013, 1 ex.

Wójtowa [EA20], 16.05.2013, 1 ex.

Wysowa-Zdrój [EV17], 17.05.2013, 1 ex.

***Metacantharis discoidea* (AHRENS, 1812)**

Blechnarka [EV17], 21.05.2014, 1 ex.

***Podistra (Absidia) rufotestacea* (LETZNER, 1845)**

Bednarka [EA20], 23.05.2014, 1 ex.

Gatunek środkowo- i północnoeuropejski. Preferuje biotopy chłodniejsze, m.in. cieniste lasy (KUŚKA 1995). Przez autorów stwierdzony w grądzie. Jest to trzecie stanowisko na terenie Beskidu Wschodniego.

***Rhagonycha (Rhagonycha) fulva* (SCOPOLI, 1763)**

Bartne [EV28], 09.07.2013, 7 exx.; 11.07.2013, 1 ex.

Dobrynia [EV39], 10.06.2013, 1 ex.

Libusza [EA10], 20.07.2013, 1 ex.; 28.07.2014, 1 ex.; 30.07.2014, 1 ex.
Wysowa-Zdrój [EV17], 23.07.2010, 1 ex.

***Rhagonycha (Rhagonycha) gallica* PIC, 1923**

Wysowa-Zdrój [EV17], 07.07.2010, 1 ex.; 13.06.2011, 1 ex.; 20.05.2014, 1 ex.

***Rhagonycha (Rhagonycha) lignosa* (O.F. MÜLLER, 1764)**

Bednarka [EA20], 16.05.2013, 2 exx.; 23.05.2014, 1 ex.
Blechnarka [EV17], 21.05.2014, 2 exx.

***Rhagonycha (Rhagonycha) lutea* (O.F. MÜLLER, 1764)**

Libusza [EA10], 16.06.2013, 1 ex.; 12.06.2014, 2 exx.

***Rhagonycha (Rhagonycha) nigriceps* (WALTL, 1838)**

Bednarka [EA20], 13.06.2014, 1 ex.

Blechnarka [EV17], 13.06.2011, 1 ex.

Gatunek głównie południowoeuropejski (KUŚKA 1995). W Polsce osiąga północną granicę zasięgu, przez co jest bardzo rzadko spotykany. Znany tylko z 4 krain w południowo-wschodniej części kraju: Beskidu Zachodniego (historyczne stanowiska), Beskidu Wschodniego, Bieszczadów oraz Pienin (KUŚKA 1995). Rozmieszczenie w Polsce przedstawiono na ryc. 1.

***Rhagonycha (Rhagonycha) nigriventris* MOTSCHULSKY, 1860**

Bednarka [EA20], 16.05.2013, 1 ex.; 13.06.2013, 1 ex.

Libusza [EA10], 20.06.2005, 1 ex.; 30.04.2013, 2 exx.; 15.05.2013, 4 exx.; 20.05.2014, 3 exx.; 23.05.2014, 1 ex.; 30.07.2014, 1 ex.

Lipinki [EA20], 30.04.2013, 1 ex.; 24.05.2014, 1 ex.

Nowy Zmigród [EV39], 19.05.2013, 1 ex.

Wola Dębowiecka [EA30], 28.05.2013, 1 ex.

Wójtowa [EA20], 16.05.2013, 1 ex.

Wysowa-Zdrój [EV17], 23.05.2011, 1 ex.; 13.06.2011, 1 ex.; 18.05.2013, 1 ex.; 30.04.2014, 1 ex.; 01.05.2014, 3 exx.

***Rhagonycha (Rhagonycha) testacea* (LINNAEUS, 1758)**

Bartne [EV28], 09.07.2013, 1 ex.

Bednarka [EA20], 26.05.2013, 2 exx.; 23.05.2014, 4 exx.

Lycidae LAPORTE, 1838

(ryc. 3)

***Benibotarus (Sibetarus) taygetanus* (PIC, 1905)**

Bartne [EV29], 11.07.2013, 2 exx.

Skrajnie rzadki gatunek w Polsce. Wykazany z Beskidu Zachodniego, Beskidu Wschodniego i Pojezierza Mazurskiego (BURAKOWSKI *et al.* 1985). Jednakże większość istniejących rekordów ma już charakter historyczny, jedyne nowsze stanowisko znajduje się w Roztoce Wielkiej koło Rytra (BURAKOWSKI *et al.* 1985). Rozmieszczenie w Polsce przedstawiono na ryc. 2., stanowisko z Pojezierza Mazurskiego nie zostało uwzględnione z powodu braku dokładnej lokalizacji.

Lopheros (Lopheros) rubens (GYLLENHAL, 1817)

Libusza [EA10], 12 VII 2006, 1 ex.

Rzadki gatunek, znany z rozproszonych stanowisk głównie w południowej części kraju (BURAKOWSKI *et al.* 1985). Z Beskidu Wschodniego podawany z Turnicy koło Przemysła (BURAKOWSKI *et al.* 1985) oraz z dwu stanowisk w rejonie Sanoka (TWARDY 2014).

Pyropterus nigroruber (DE GEER, 1774)

Bartne [EV29], 11.07.2013, 1 ex.

Lygistropterus sanguineus sanguineus (LINNAEUS, 1758)

Wysowa-Zdrój [EV17], 07.07.2010, 1 ex.

Lampyridae LATREILLE, 1817***Lamprohiza splendidula*** (LINNAEUS, 1767)

Libusza [EA10], 02.08.2006, 1 ex.; 12.06.2014, 1 ex.

Phosphaenus hemipterus (GOEZE, 1777)

Libusza [EA10], 12.06.2014, 1 ex.

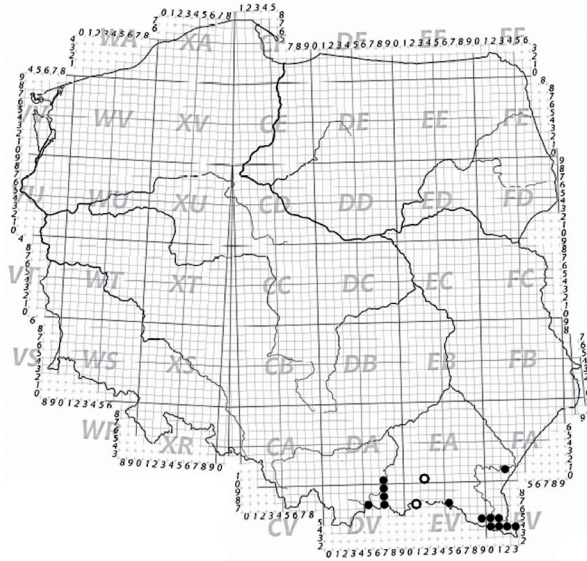
Sporadycznie spotykany gatunek, znany z nielicznych rozproszonych stanowisk na terenie całego kraju. Z Beskidu Wschodniego podawany z okolic Przemysła (BURAKOWSKI *et al.* 1985) oraz Woli Niżnej (SZCZEPAŃSKI & KARPIŃSKI 2013).

DYSKUSJA

Zamieszczona lista 25 gatunków chrząszczy uzupełnia dane faunistyczne dotyczące Beskidu Wschodniego. Niniejsze badania potwierdzają występowanie w tej krainie wielu gatunków, które dotychczas były znane tylko z jednego lub nielicznych stanowisk.

Do ciekawszych gatunków chrząszczy ze względu na rzadkość występowania oraz specyficzne rozszedlenie zaliczyć można: *Cantharis paludosa*, *Cantharis quadripunctata*, *Podistra rufotestacea*, *Rhagonycha nigriceps*, *Benibotarus taygetanus*, *Lopheros rubens* oraz *Phosphaenus hemipterus*.

Spośród wymienionych gatunków na szczególną uwagę zasługuje słabo poznany i rzadki gatunek – *Benibotarus taygetanus*, który nie był wykazywany z Polski od kilkudziesięciu lat. Rzadko spotykanym chrząszczem jest również *Rhagonycha nigriceps* który w naszym kraju osiąga północną granicę swojego zasięgu. Umiejscowienie nowych stanowisk tych chrząszczy (ryc. 1, ryc. 2) może świadczyć, że jedną z dróg ich wnikania z południa są przełęcz Beskidu Niskiego. Ta droga wnikania gatunków nazywana jest Ondawskim szlakiem migracyjnym. Do tej pory znaczenie tego szlaku migracyjnego określane było jako niewielkie (MAZUR 2001). Nowsze dane (BILAŃSKI *et al.* 2012, TASZAKOWSKI 2012) sugerują większe znaczenie tej drogi, być może związane ze zmianami klimatycznymi zachodzącymi w ostatnich latach.



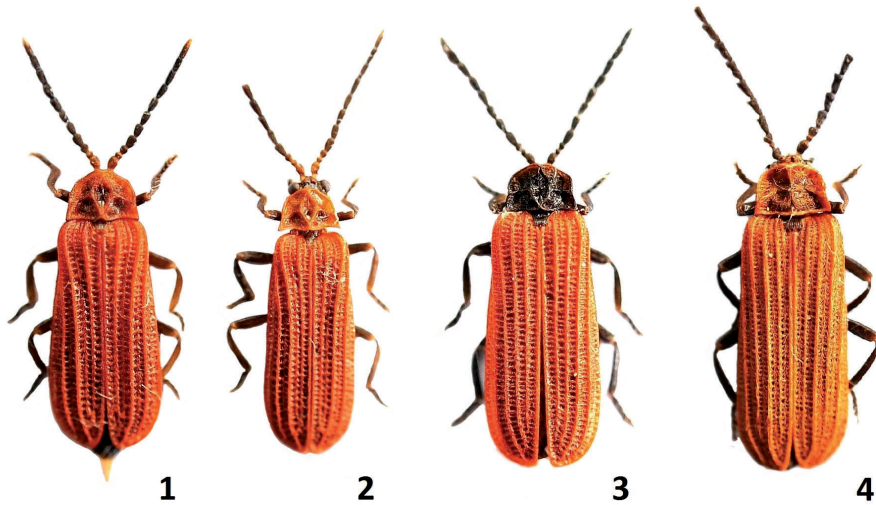
Ryc. 1. Rozmieszczenie *Rhagonycha nigriceps* (WALTl, 1838) w Polsce (czarne koła – dane literaturowe, białe koła – nowe dane).

Fig. 1. Distribution of *Rhagonycha nigriceps* (WALTl, 1838) in Poland (black circles – literature data, white circles – new data).



Ryc. 2. Rozmieszczenie *Benibotarus taygetanus* (Pic, 1905) w Polsce (czarne koła – dane literaturowe, białe koła – nowe dane).

Fig. 2. Distribution of *Benibotarus taygetanus* (Pic, 1905) in Poland (black circles – literature data, white circle – new data).



Ryc. 3. Lycidae: 1 – *Benibotarus taygetanus* (samica), 2 – *B. taygetanus* (samiec), 3 – *Pyropterus nigroruber*, 4 – *Lopheros rubens* (fot. W. T. Szczepański).

Fig. 3. Lycidae: 1 – *Benibotarus taygetanus* (female), 2 – *B. taygetanus* (male), 3 – *Pyropterus nigroruber*, 4 – *Lopheros rubens* (photo W. T. Szczepański).

PIŚMIENNICTWO

- BILAŃSKI P., KOŁODZIEJ Z., PAJĄK M. 2012. Distribution of *Sceliphron destillatorium* ILLIGER, 1807 (Hymenoptera, Sphecidae) in Poland. *Fragmenta Faunistica* 55(2): 131–137.
- BURAKOWSKI B. 2003. Karmazynkowate - Lycidae, Świetlikowate - Lampyridae. *Klucze do oznaczania owadów Polski* 19(29–30): 1–40.
- BURAKOWSKI B., MROZKOWSKI M., STEFAŃSKA J. 1985. Chrząszcze Coleoptera, Buprestoidea, Elateroidea i Cantharoidea. *Katalog Fauny Polski* 23(10): 1–401.
- KNUTELSKI S., TYKARSKI P. 2010. Chrząszcze obszarów górskich Polski (Insecta: Coleoptera). *Wiadomości entomologiczne* 29(Supl.): 39–51.
- KONDRACKI J. 2013. Geografia regionalna Polski. Wydawnictwo Naukowe PWN, Warszawa: 440 pp.
- KUŚKA A. 1995. Omomiłki (Coleoptera, Cantharidae): Cantharinae i Silinae Polski. *Monografie Fauny Polski* 21: 1–206.
- LÖBL I., SMETANA A. 2007. Catalogue of Palaearctic Coleoptera, Volume 4: Elateroidea, Derodontoidea, Bostrichoidea, Lymexyloidea, Cleroidea and Cucujoidea. Apollo Books, 935 pp.
- MAZUR S. 2001. Ryjkowce kserotermiczne Polski: (Coleoptera: Nemonichidae, Attelebidae, Apionidae, Curculionidae). Studium zoogeograficzne. *Monografie Fauny Polski* 22: 1–378.
- SZCZEPAŃSKI W.T., KARPIŃSKI L. 2013. Nowe stanowiska świetlikowatych (Coleoptera: Lampyridae) w Polsce południowo-wschodniej. *Acta entomologica silesiana* 21: 72.
- TASZAKOWSKI A. 2012. Ładowe pluskwiaki różnoskrzydłe (Hemiptera: Heteroptera) doliny górnej Ropy. *Acta entomologica silesiana* 20: 37–54.
- TRELLA T. 1925. Wykaz chrząszczów okolic Przemyśla. Wzérki – Tereidlia, Miękopokrywe – Malacodermata. *Polskie Pismo Entomologiczne* 3: 122–127.
- TRELLA T. 1938. Turnica pod Przemyślem. *Ochrona Przyrody* 17: 203–209.
- TWARDY D. 2014. Nowe stanowiska *Lopheros rubens* (GYLLENHAL, 1817) (Coleoptera: Lycidae) w Polsce. *Wiadomości entomologiczne* 33(1): 72.

Accepted: 17 February 2015; published: 8 April 2015

Licensed under a Creative Commons Attribution License <http://creativecommons.org/licenses/by/3.0/pl>