



You have downloaded a document from
RE-BUŚ
repository of the University of Silesia in Katowice

Title: Projekt "Centrum Informacji Naukowej i Biblioteka Akademicka" wobec trendów i norm w budownictwie

Author: Dariusz Pawelec, Jadwiga Witek, Marzena Smyła, Tomasz Zięba

Citation style: Pawelec Dariusz, Witek Jadwiga, Smyła Marzena, Zięba Tomasz. (2009). Projekt "Centrum Informacji Naukowej i Biblioteka Akademicka" wobec trendów i norm w budownictwie. "Biuletyn EBIB" (Nr 3 (2009)).



Uznanie autorstwa - Licencja ta pozwala na kopiowanie, zmienianie, rozprowadzanie, przedstawianie i wykonywanie utworu jedynie pod warunkiem oznaczenia autorstwa.



UNIwersYTET ŚLĄSKI
W KATOWICACH



Biblioteka
Uniwersytetu Śląskiego



Ministerstwo Nauki
i Szkolnictwa Wyższego



Dariusz Pawelec
Jadwiga Witek
Marzena Smyła i in.
Biblioteka Uniwersytetu Śląskiego

Projekt "Centrum Informacji Naukowej i Biblioteka Akademicka" wobec trendów i norm w budownictwie bibliotecznym

Biblioteka jest ważnym miejscem w przestrzeni publicznej szanujących się miast. W takiej perspektywie jednakowo ważne staje się zarówno wpisanie jej w krajobraz miejskiej architektury, jak i w codzienny puls miejskiego życia. W tym drugim aspekcie istotną rolę odgrywa zatem dostępność biblioteki, godziny jej otwarcia i proponowane usługi. Dla użytkownika, który przekroczy próg biblioteki najważniejsza pozostaje już tylko funkcjonalność oferowanych rozwiązań. A ta z kolei w największym stopniu zależy od ścisłej współpracy bibliotekarzy i projektantów w bardzo wczesnej fazie konstruowania wizji przyszłego obiektu. Rozwiązanie, które udało się wypracować dla Centrum Informacji Naukowej i Biblioteki Akademickiej w Katowicach^[1] wyniknęło ze wspólnej refleksji architektów i pracowników biblioteki nad budownictwem bibliotecznym ostatnich lat w świecie. We wnioskach z takiego namysłu pojawia się paradoksalna konstatacja, że nowoczesna biblioteka musi wzorować się w swoich założeniach architektonicznych, w aranżacji przestrzeni dla zbiorów i czytelnika, na najdawniejszych antycznych wzorcach, odtwarzając wręcz mityczny model Biblioteki Aleksandryjskiej. Historia bibliotek zatoczyła koło, a poruszający się po nim twórcy dzisiejszych bibliotek pomijają na tym kole etapy pośrednie, w trakcie których dominującą ideą była przede wszystkim idea ochrony zbiorów. Biblioteka na miarę XXI wieku nie chce być przede wszystkim magazynem - miejscem przechowywania księgozbioru, ale miejscem spotkania i wykorzystywania jej zasobów, zarówno tych tradycyjnych, jak i elektronicznych. Zlokalizowana w kampusie akademickim nie jest dzisiaj tylko wypożyczalnią i czytelnią, ale staje się miejscem uczenia się. Na jej twórcach wymusza to zatem odpowiednie dostosowanie przestrzeni sprzyjającej wymianie poglądów, pracy zespołowej, a nawet relaksowi. Jej sens istnienia spełni się wówczas, gdy stanie się najpopularniejszym miejscem kampusu. Z takim wyzwaniem chcemy się zmierzyć, przystępując w Uniwersytecie Śląskim i w Akademii Ekonomicznej do wspólnej realizacji Centrum Informacji Naukowej i Biblioteki Akademickiej w Katowicach.

WPROWADZENIE

W bibliotece, niezależnie od jej typu, lokalizacji czy rodzaju gromadzonych zasobów, najważniejszy jest człowiek. W stwierdzeniu tym nie chodzi bynajmniej o odkrycie na miarę nowego tysiąclecia, ale raczej o przypomnienie celu, w jakim są podejmowane coraz to nowe poszukiwania w zakresie funkcjonalności i użyteczności budynków bibliecznych. Warto zastanowić się nad standardami i wyznacznikami nowoczesnego budownictwa. Niewątpliwie jest ono odpowiedzią na coraz bardziej zróżnicowane potrzeby użytkowników, tak jak sami stanowią o coraz bardziej zróżnicowanym otoczeniu społecznym biblioteki. Zapotrzebowanie na usługi biblieczne nieznacznie, acz systematycznie rośnie. Można przewidywać, iż będzie się zwiększać wraz z poszerzaniem wachlarza usług, niezależnie, a może w efekcie rozwoju elektronicznych mediów. Społeczna natura ludzka, pomimo rozwoju techniki i obaw wielu prognostów, nie może ulec całkowitej alienacji, ponieważ człowiek najefektywniej uczy się i

rozwija, będąc w grupie^[2]. Nowe zapotrzebowania niejako wymuszają konieczność innego spojrzenia na bibliotekę, której funkcja wymaga rozpatrzenia na różnych płaszczyznach. Poza tradycyjną rolę ksiąźnicy, także w kontekście ośrodka kulturalnego i informacyjnego. Współczesna biblioteka wspiera i rozwija potrzeby poznawcze człowieka, pełni rolę "katalizatora" w procesach naukowych i edukacyjnych. Warunkiem powodzenia funkcjonalnego i użytecznego projektu gmachu biblioteki jest zrozumienie dynamiki zmian w zakresie potrzeb osób korzystających z jej usług. Już sam typ biblioteki określa do pewnego stopnia swoich użytkowników, którzy przychodzą dziś nie tylko po wiedzę czy informację. Ludzie trafiają do biblioteki także towarzysko, by się spotkać, wymienić poglądy czy po prostu przyjemnie spędzić czas w intelektualnej atmosferze. Nowoczesna biblioteka otwiera podwoje zarówno dla stałych odbiorców o przewidywalnych oczekiwaniach, jak również dla tych, którym trzeba wskazać wielość możliwości, jakie oferuje.

Funkcjonalna biblioteka powinna spełniać kilka podstawowych wymogów. Samo projektowanie budynków bibliotecznych jest wysoce specjalistyczną dziedziną, opierającą się na ścisłej współpracy bibliotekarzy i architektów^[3]. Począwszy od ujętej w programie użytkowym identyfikacji potrzeb, poprzez projekt architektoniczny obiektu, a na urządzeniu wnętrza i infrastrukturze technicznej kończąc. Wszystkie te etapy muszą zostać przewidziane i zaplanowane już na początku wspólnej pracy. Całość wpisuje się w ogólne zasady projektowania, które uwzględniają, niezależnie od typu biblioteki, kilka standardowych kryteriów. Należy do nich przede wszystkim zapewnienie **bezpieczeństwa i komfortu** pracy. Bardzo często użytkownicy spędzają w budynku dużo czasu, dlatego niezwykle istotne znaczenie mają chociażby wygodne krzesła, możliwie nieograniczony dostęp do sprzętu czy oświetlenie. Uwzględniając potrzeby zarówno użytkowników, jak i pracowników biblioteki, należy zadbać o możliwie maksymalne wykorzystanie naturalnego światła. Z zagadnieniem bezpieczeństwa ściśle łączy się **ochrona zbiorów i wyposażenia** biblioteki, podatnych na kradzież czy uszkodzenia. Stąd tak ważne są wszelkie systemy zabezpieczeń, takie jak elektroniczne bramki, magnetyczne etykiety na dokumentach, nadzór kamer czy organizacja przestrzeni zapewniająca bibliotekarzom dobrą widoczność. Wszelkie te środki muszą jednak zostać umiejętnie wpisane w ideę **otwartości i dostępności**. Pożądaną cechą funkcjonalnego projektu jest również tzw. **kompaktowość** czy **spoiistość**. Najczęściej wykorzystywane miejsca i usługi m.in. wypożyczalnie, punkty wypożyczeń i zwrotów książek powinny być scentralizowane, zlokalizowane blisko siebie. Organizowanie przestrzeni bibliotecznej uwzględnia też pojęcie **hałasu** (ciszy), a z nim konieczność wydzielenia miejsc do pracy indywidualnej i grupowej. Budynek musi być łatwy i **ekonomiczny** w utrzymaniu, a sama konstrukcja na tyle **elastyczna**, by zapewnić możliwość ewentualnej, swobodnej rozbudowy^[4]. Przegląd ten w oczywisty sposób nie wyczerpuje szerokiej i zróżnicowanej problematyki architektury i organizacji przestrzeni bibliotecznej. Niewątpliwie jest ona przedmiotem badań samych bibliotekarzy. Światowe i polskie piśmiennictwo prezentuje to zagadnienie w różnych ujęciach. Pojawiają się zarówno publikacje charakteryzujące przykłady konkretnych bibliotek, jak i omówienia trendów i konwencji w ujęciu synchro- i diachronicznym. Są to artykuły przedstawiające doświadczenia poszczególnych państw bądź też analizy problemów i rozwiązań stosowanych w budownictwie bibliotecznym^[5].

Najważniejszą zmianą w budownictwie bibliotecznym w Polsce jest stopniowe odchodzenie od adaptowanych, mniej lub bardziej przypadkowych obiektów, na rzecz projektów adresowanych do bibliotek. Odchodzi się również, poprzez zadania nakładane na nowoczesną bibliotekę, od sztywnego podziału na pomieszczenia - agendy zamknięte (wypożyczalnia, czytelnia itd.). Dzisiejsze projekty zakładają wielofunkcyjność ogólnodostępnych, otwartych przestrzeni z wolnym dostępem do zbiorów. Zatem jak wpisuje się gmach CINIbA w kontekst trendów i wytycznych w zakresie budownictwa bibliotecznego?

KONCEPCJA URBANISTYCZNA I ARCHITEKTONICZNA CINIbA

Punktem wyjścia dla opracowania projektu architektonicznego budynku CINIbA był program użytkowy, opracowany przez Bibliotekę UŚ. Uwzględniono w nim m.in. strukturę organizacyjną, użytkowników, zbiory i liczbę pracowników. Kiedy okazało się, że do realizacji projektu przystąpią wspólnie Uniwersytet Śląski i Akademia Ekonomiczna, przygotowano analizę porównawczą programów użytkowych obu uczelni. W efekcie stało się konieczne wprowadzenie pewnych istotnych zmian i modyfikacji w projekcie wyjściowym, ponieważ miał on dotyczyć już nie jednej, ale dwóch bibliotek.



Fot. 1 Na pierwszym planie - miejsce pod budowę nowej biblioteki, dawniej mieściło się tu lodowisko Torkat, w tle obiekt Wydziału Nauk Społecznych Uniwersytetu Śląskiego. Widok wschód - zachód. Fot. M. Smyła.

Nowy gmach biblioteki powstanie w centrum Katowic, w głównym zespole budynków Uniwersytetu Śląskiego przy ul. Bankowej^[6]. Usytuowanie obiektu biblioteki zdeterminował fakt przekazania Uniwersytetowi Śląskiemu przez Miasto Katowice terenu po dawnym lodowisku Torkat. Zlokalizowanie Centrum w stolicy Górnego Śląska będzie miało niewątpliwe ogromne znaczenie w pełnieniu roli nie tylko akademickiego, ale także regionalnego ośrodka naukowego i kulturalnego.



Wizualizacja: Położenie CINiBA w obrębie uniwersyteckiego kampusu.
Wizualizacja autorstwa: HS99.

Zgodnie z zamierzeniem autorów projektu nowa koncepcja urbanistyczna kampusu, a w nim centralne miejsce dla biblioteki, korzystnie wpłynie na uporządkowanie organizacji zabudowań uniwersyteckich. Położenie to posłuży do podbudowania głównej osi układu urbanistycznego na kierunku wschód - zachód, którą tworzą budynki kompleksu uniwersyteckiego. Oś ta zamknięta jest budynkami wysokimi: od wschodu - zespołem wieżowców mieszkalnych i hotelem, od zachodu - wieżowcem biurowym. Niedostatecznie wyartykułowana oś wschód - zachód dodatkowego znaczenia nabierze po zagospodarowaniu terenu położonego na północ od niej w bezpośrednim sąsiedztwie projektowanej biblioteki. Przeznaczając te tereny na lokalizację budynków o funkcji ogólnouniwersyteckich takich jak nowy gmach rektoratu i auli głównej, hali wielofunkcyjnej, istnieje szansa na wytworzenie centralnej przestrzeni urbanistycznej uniwersytetu, której elementem identyfikacyjnym będzie projektowana biblioteka^[7]. Nowa organizacja przestrzeni spowoduje konieczność reorganizacji ruchu drogowego, z wyłączeniem komunikacji kołowej.



Wizualizacja: elewacja południowa.
Wizualizacja autorstwa: HS99.



Wizualizacja: elewacja północna.
Bezpośrednio przed biblioteką zaprojektowano centralny plac uniwersytecki - FORUM^[8].
Wizualizacja autorstwa: HS99.

Budynek został zaprojektowany w sposób umożliwiający jego ewentualną, późniejszą rozbudowę. Żelbetowa, monolityczna, słupowo-płytowa konstrukcja zapewnia maksymalną prostotę i wytrzymałość, jak również duże możliwości przekształceń i zmian w zakresie organizacji przestrzeni. *Nieliczne ściany żelbetowe usztywniają układ przestrzenny budynku w obydwu kierunkach. Słupy zaprojektowano jako żelbetowe, uzwojone ze zbrojeniem*

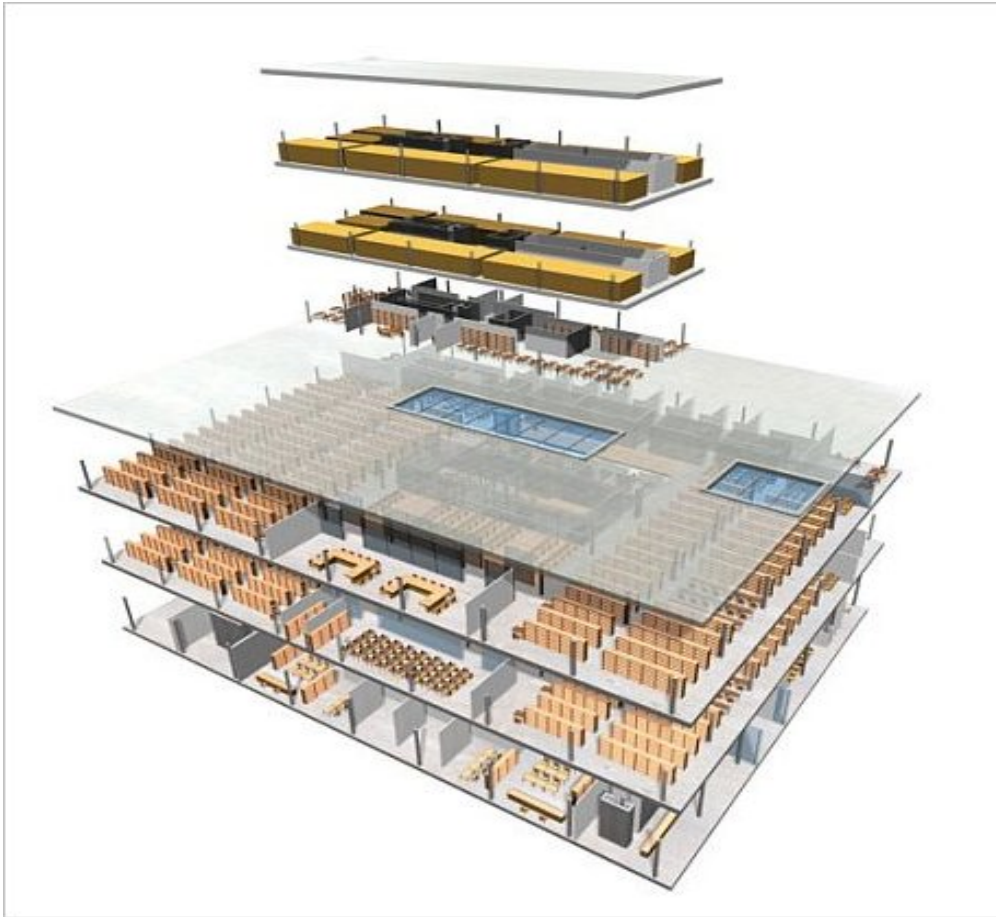
sztynym. Istnieje możliwość sprefabrykowania słupów i głowic co znacznie powinno przyspieszyć budowę i podnieść jakość^[9].



Wizualizacja: bryła budynku CINiBA.
Wizualizacja autorstwa: HS99.

Podstawą konstrukcji jest prostokąt o wymiarach 63,75x46,25 m. Na tej bazie zostanie wzniesiona bryła składająca się z trzech ogólnodostępnych kondygnacji. Nad nią znajdzie się mniejsza bryła o wysokości 14,3 m, również na rzucie prostokąta, o wymiarach 48,75x16,25 m. Pod obiektem zaplanowano pomieszczenia na magazyn książek oraz część o charakterze techniczno-gospodarczym. Wysokość biblioteki wpisuje się w średnią wysokość budynków istniejących na terenie uniwersytetu. Wyższe o dwa poziomy wypiętrzenie będzie zwrócone w kierunku FORUM, pomieści w sobie księgozbiór zamknięty. *Wypiętrzenie to podkreśla rangę miejsca i funkcji oraz wchodzi w dialog z istniejącymi budynkami wysokimi zamykającymi oś wschód - zachód*^[10].

Elewacja zewnętrzna biblioteki zostanie obłożona kamiennymi płytami. Zgodnie z założeniami przyjętymi w dokumentacji przetargowej, będzie to piaskowiec Rubin o łupanej fakturze powierzchni lica kamienia^[11]. Barwa piaskowca ma korespondować z czerwoną cegłą budynków sąsiadujących, wpisując się w kontekst miejsca. Ten sam materiał w połączeniu z laminatem, zostanie zastosowany wewnątrz jako okładzina ścian. *Duże formaty przeszkleń zewnętrznych zarezerwowano na fasady parteru oraz doświetlenie pomieszczeń biurowych. Przeszkłone szczeliny w fasadzie dozują po zmierzchu światło sztuczne na elewacji, w dzień - dopływ rozproszonego światła naturalnego do wnętrza biblioteki, tworząc atmosferę i nastrój odmienności*^[12].



Wizualizacja: schemat budynku.
Wizualizacja autorstwa: HS99.

Podstawowe dane charakteryzujące obiekt:

- pow. działki - 12 203,47 m²
- pow. zabudowy - 2 910,00 m²
- pow. całkowita - 13 260,49 m²
- pow. całkowita części podziemnej - 2 755,89 m²
- pow. całkowita części nadziemnej - 10 504,60 m²
- pow. netto - 12 273,40 m²
- pow. netto części podziemnej - 2 597,56 m²
- pow. netto części nadziemnej - 9 675,84 m²
- kubatura brutto - 62 559,70 m³
- kubatura brutto części podziemnej - 12 288,00 m³
- kubatura brutto części nadziemnej - 50 271,70 m³



Wizualizacja: Elewacja zachodnia.
Wizualizacja autorstwa: HS99.

ORGANIZACJA FUNKCJONALNA

Architektura gmachu, wnętrza, wyposażenie, meble, roślinność zostały zaprojektowane tak, aby zapewnić atrakcyjność Centrum i sprawić, by stało się ono placówką przyciągającą nie tylko studentów, ale i innych użytkowników. Organizacja wewnętrzna budynku koresponduje z jego architekturą zewnętrzną; dwie bryły umieszczone jedna na drugiej w uproszczeniu odpowiadają dwóm zasadniczym strefom funkcjonalnego podziału budynku: strefie otwartej dla czytelnika i strefie niedostępnej dla użytkowników, przeznaczonej tylko dla bibliotekarzy oraz na magazyny zamknięte. Architektura, wewnętrzna struktura gmachu i jego wystrój są narzędziem mającym ułatwić organizację wolnego dostępu do zbiorów, komfortowych warunków do pracy i nauki dostosowanych do indywidualnych potrzeb użytkowników.



Wizualizacja wnętrza biblioteki, widoczny hall główny i kondygnacje stref otwartych dla czytelnika.

Wizualizacja autorstwa: HS99.

Pierwsze trzy kondygnacje budynku będą podporządkowane dominującej funkcji - udostępnianiu zasobów. Na parterze wokół holu głównego rozlokowano pomieszczenia pełniące zarówno funkcje ściśle biblioteczne (wypożyczalnia i "skrytorium"), jak i "niebiblioteczne" (sala konferencyjna, sala dydaktyczna, aneks wystawowy oraz pomieszczenia towarzyszące). Przestrzeń I i II piętra została przeznaczona na magazyny z wolnym dostępem do półek, ze swobodnie rozmieszczonymi miejscami do pracy, komputerami z dostępem do katalogu, zasobów elektronicznych Centrum i Internetu. Strefa przeznaczona do swobodnego, nieskrępowanego dostępu czytelników stanowi około 80% powierzchni obu kondygnacji. Strefa pracownicza niedostępna dla czytelnika będzie zredukowana do niezbędnego minimum.

Na granicy obu stref, czytelniczej i pracowniczej, w pobliżu przebiegu pionowej linii transportu książki usytuowano miejsca pracy obsługi bibliotecznej. Ponadto na I piętrze zaplanowano obszar przeznaczony do korzystania ze zbiorów pod nadzorem bibliotekarzy: czytelnię ogólną obsługującą zbiory z magazynów zamkniętych, pomieszczeniem przeznaczonym do udostępniania zbiorów specjalnych, czytelnię czasopism bieżących oraz mediatekę. Dodatkowo do dyspozycji użytkowników będą boksy do pracy indywidualnej, pokoje pracy grupowej, wydzielone miejsca czytania prasy i odpoczynku oraz dobrze wyposażona sala dydaktyczna. Na I piętrze znajdują się również pomieszczenia biurowe, w tym gabinety dyrekcji oraz sekretariat, jak również niezbędne pomieszczenia towarzyszące (sala dydaktyczna, pomieszczenia socjalne, toalety i inne). Nad główną częścią budynku będzie umieszczona mniejsza bryła, której piętra będą dostępne wyłącznie dla pracowników Centrum. Na III piętrze zaplanowano pomieszczenia dla pracowników oddziału gromadzenia i opracowania zbiorów. Piętra IV i V zostały przeznaczone na magazyny zwarte zamknięte dla czytelników, w tym na IV piętrze magazyny zbiorów nietypowych, a na V piętrze zbiorów chronionych. Pod budynkiem znajdują się pomieszczenia przeznaczone na magazyn książek oraz pomieszczenia o charakterze techniczno-gospodarczym^[14].

WOLNY DOSTĘP

Gmach sam w sobie nie jest jeszcze i nie może być nowoczesnym centrum informacji i biblioteką, które sprostają rosnącym oczekiwaniom użytkowników i współczesnym standardom. Ważne jest, co i w jaki sposób zostanie umieszczone na bibliotecznych regałach i jakie źródła informacji będą dostępne dzięki nowoczesnej sieci komputerowej.

Wolny dostęp do półek, możliwość swobodnego przeglądania książek, bez konieczności ich zamawiania, wypisywania rewersów, równoległe korzystanie z elektronicznych zasobów informacji jest ogromnym atutem nowoczesnych bibliotek. Zaletą wolnego dostępu z punktu widzenia biblioteki jest połączenie dwóch funkcji przechowywania i udostępniania.

Cały księgozbiór znajdujący się w wolnym dostępie musi zostać tak przygotowany przez odpowiednie oznakowanie zbiorów wg przyjętej klasyfikacji i zabezpieczenie każdego woluminu metką elektromagnetyczną, aby zapewnić możliwość pełnej samoobsługi czytelnika (od dotarcia do odpowiedniej półki po samodzielne wypożyczenie). W CINIiBA w wolnym dostępie docelowo znajdzie się około 400 000 woluminów książek, wydanych od 1995 r., a także wyselekcjonowane, podstawowe publikacje z poszczególnych dziedzin oraz wydawnictwa encyklopedyczne, które stanowiąc będą księgozbiór czytelniany. Drugie tyle trafi do magazynów zamkniętych. W wolnym dostępie znajdują się więc głównie książki najnowsze, po które najczęściej sięgają studenci i naukowcy.

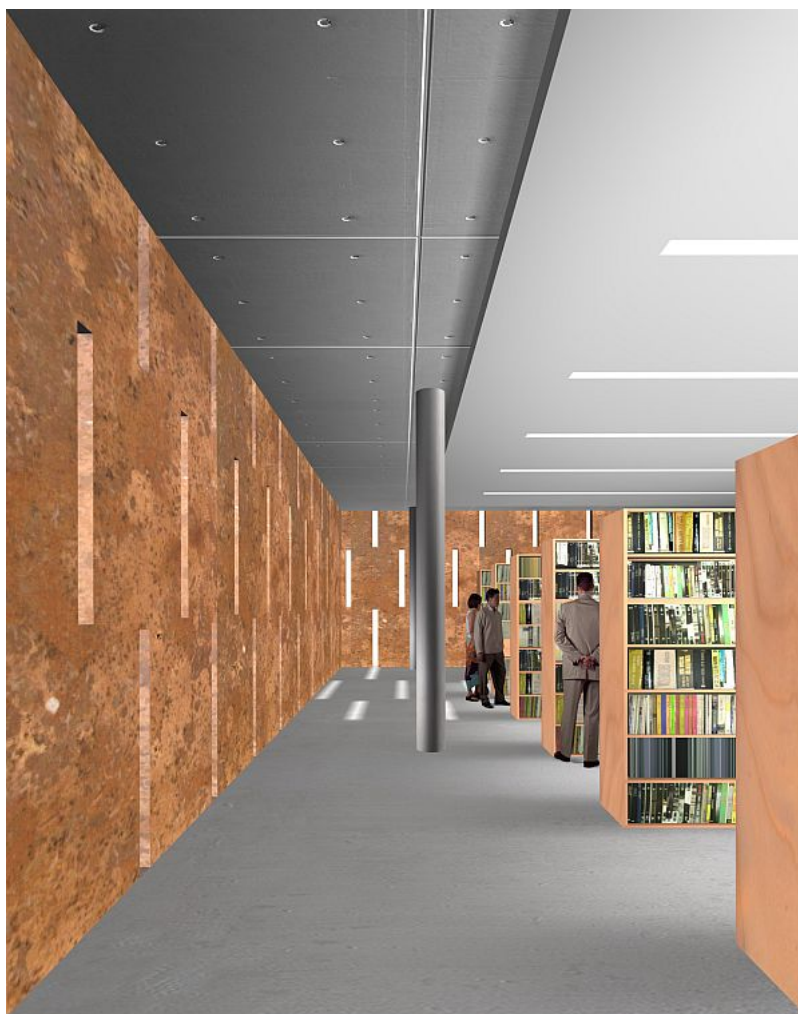
W okresie przygotowawczym powołano w 2008 r. zespół ds. opracowania schematu rozmieszczenia księgozbioru przeznaczonego do wolnego dostępu w CINIiBA. Zespół za podstawę dziedzinowego rozmieszczenia zbiorów przyjął Uniwersalną Klasyfikację Dziesiętną.

Zanim podjęto taką decyzję, rozważano też inne rozwiązania stosowane w bibliotekach polskich i zagranicznych^[15]. Zdecydowano się na UKD ze względu na fakt, iż w bibliotekach Uniwersytetu Śląskiego i Akademii Ekonomicznej wszystkie wydawnictwa były i są klasyfikowane według UKD - klasyfikacji wykorzystywanej przed laty do tworzenia katalogu rzeczowego w wersji kartkowej, a potem jako klucz wyszukiwawczy w katalogu OPAC. Nie bez znaczenia było też duże doświadczenie bibliotekarzy w tym zakresie. Zespół, drogą równoległej analizy zbiorów i odpowiedniej modyfikacji symboli UKD, opracował projekt schematu sygnatury w wolnym dostępie. Adaptacja UKD dla potrzeb sygnatury polegała na dostosowaniu symboli i ustaleniu zasad szeregowania oraz określeniu reguł przypisywania symbolu, tak by stworzyć przejrzysty system oznakowania zbiorów.

Katalogowanie rzeczowe zbiorów będzie odbywać się dwutorowo:

- UKD posłuży lokalnie, jako narzędzie rozmieszczenia zbiorów w wolnym dostępie;
- język haseł przedmiotowych KABA (BUŚ współpracuje z NUKAT) umożliwi tworzenie spójnego międzybibliotecznego narzędzia informacyjno-wyszukiwawczego.

Dodatkowo, w celu ułatwienia orientacji w wolnym dostępie, planowane jest oklejenie książek kolorowymi etykietami. Pierwsza identyfikować będzie dziedzinę, druga informować o tym czy książka przeznaczona jest tylko do korzystania na miejscu, czy można ją wypożyczyć.



Wizualizacja wnętrz magazynów otwartych/strefy wolnego dostępu.
Wizualizacja autorstwa: HS99.

Czytelnik będzie mógł dotrzeć do interesujących go materiałów w dwojaki wzajemnie uzupełniający się sposób. Pierwszy polega na samodzielnym wyszukiwaniu bezpośrednio na półkach w wolnym dostępie, po uprzednim zlokalizowaniu odpowiedniego działu. Drugi polega na przeszukiwaniu katalogu komputerowego przy pomocy dostępnych kryteriów wyszukiwawczych (autor, tytuł, hasło przedmiotowe) i uzyskaniu informacji o miejscu przechowywania dokumentu (wolny dostęp czy magazyn zamknięty). W zależności od tego, w którym magazynie znajduje się poszukiwana książka, czytelnik może sam znaleźć ją na półce lub, jeśli książka znajduje się w magazynie zamkniętym, zamówić ją do wypożyczalni bądź czytelnicy. Zbiory CINIbA zostaną podzielone na dwie części. Jedną część tworzą książki w wolnym dostępie rozlokowane na trzech kondygnacjach: na parterze w tzw. skrytorium, gdzie zebrane zostaną podręczniki i skrypty gromadzone w wielu egzemplarzach oraz na dwóch kolejnych piętrach w magazynach otwartych. Drugą część zbiorów stanowią będą zbiory przechowywane w magazynach zamkniętych, obsługiwane w podobny sposób jak dotychczas, czyli w zależności od przeznaczenia będzie można je zamawiać do czytelnicy lub wypożyczalni. W efekcie będą funkcjonowały dwa sposoby wypożyczeń: samoobsługowy dla książek z wolnego dostępu oraz tradycyjna wypożyczalnia, podobna do aktualnie funkcjonującej, obsługująca książki z magazynów zamkniętych. Oprócz tego planowane są również wrzutnie umożliwiające dokonywanie zwrotów wypożyczonych książek o dowolnej porze. Gmach CINIbA będzie przykładem wykorzystania dobrodziejstw techniki: nowoczesnego systemu klimatyzacji i ogrzewania; komputerowo sterowanych systemów ochrony przeciwpożarowej, infrastruktury informatycznej w celu zapewnienia optymalnych warunków korzystania z komputerów

osobistych oraz równomiernie rozlokowanych komputerów stacjonarnych i wszystkich niezbędnych urządzeń audiowizualnych. Ponadto gmach będzie wyposażony w urządzenia usprawniające pracę bibliotekarzy, umożliwiające zastosowanie automatów, dzięki którym czytelnik może sam dokonywać wypożyczeń dokumentów lub ich zwrotów.

BIBLIOTEKA BEZ BARIER

Nowa biblioteka będzie obiektem użyteczności publicznej, zatem ma służyć nie tylko wybranym grupom użytkowników, takim jak studenci i pracownicy naukowcy, ale także stać się ogólnie dostępną biblioteką dla wszystkich mieszkańców Katowic i regionu. Nakłada to na nową bibliotekę akademicką otwarcie się na użytkownika niepełnosprawnego - pamiętać należy, że osoby niepełnosprawne stanowią według ostatniego Narodowego Spisu Ludności z 2002 r. 14,3% ogółu ludności w Polsce.

Aby zapewnić odpowiedni standard pracy, budynek zaprojektowany został tak, by spełniać wszystkie normy budownictwa przystosowanego dla ludzi z dysfunkcjami narządów ruchu i wzroku. Drzwi wejściowe do budynku znajdują się będą w na poziome drogi dojścia, dzięki czemu nie będzie konieczności budowy ramp podjazdowych czy też wind zewnętrznych, ponadto drzwi te będą automatycznie otwierane, a ich szerokość umożliwi swobodny wjazd do wnętrza biblioteki. Położenie drzwi, wymiary oraz kształty pomieszczeń wejściowych (przedsionek, hall, szatnia itd.), zapewnią będą dogodne warunki ruchu dla korzystających, z osobami na wózkach włącznie. Na wszystkie piętra gmachu będzie można dostać się windą z poziomu wejścia, zaś w obrębie pięter nie będzie różnic poziomów podłogi. Winda wyposażona będzie w lustro, poręcze, przyciski na odpowiedniej wysokości (nie większej niż 120 cm) oraz tzw. ścieżkę dźwiękową, czyli informację głosową o poziomie, na którym znajduje się kabina. Budynek wyposażony będzie w miejsca higieniczno-sanitarne o odpowiedniej przestrzeni manewrowej, a zastosowane do nich drzwi będą bezprogowe. Zainstalowane odpowiednie uchwyty ułatwią będą korzystanie osobom niepełnosprawnym ruchowo z urządzeń sanitarnych. Do podobnych ułatwień należeć będzie także umieszczenie wszystkich kranów, pojemników na mydło, suszarek, włączników światła oraz kontaktów na wysokości nie większej niż 120 cm. Ponadto planowane jest utworzenie pokoju pomocy sanitarnej, w którym osoba niepełnosprawna będzie mogła odpocząć w innej pozycji niż siedząca, przyjąć leki, dokonać masażu lub innych czynności koniecznych dla swojego normalnego funkcjonowania.

W kwestii najważniejszych funkcji Centrum Informacji Naukowej i Biblioteki Akademickiej, jakimi są gromadzenie, przechowywanie i udostępnianie zbiorów bibliotecznych, projektanci nie zapomnieli o potrzebach czytelników niepełnosprawnych. W strefie katalogów i regałów zaplanowano, że korytarze pomiędzy regałami w obszarze wolnego dostępu do zbiorów będą mieć szerokość powyżej 91,5 cm, czyli minimalnej szerokości niezbędnej dla poruszania się osoby na wózku. Niestety, nie ma możliwości stworzenia idealnych warunków - czyli regałów o wysokości maksymalnie 130 cm, tak aby osoba poruszająca się na wózku mogła samodzielnie dosięgnąć do każdej książki. Tutaj konieczna będzie pomoc asystenta osób niepełnosprawnych czy też dyżurującego bibliotekarza, który poda książki będące poza zasięgiem wzroku i fizycznymi możliwościami osoby niepełnosprawnej. Przyczyną takiego stanu rzeczy była konieczność dołączenia do projektu CINIiBA Akademii Ekonomicznej im. Karola Adamieckiego w Katowicach, co spowodowało pewne ograniczenia lokalowe - powierzchnia użytkowa budynku nie zmieni się, a należy w nim zmieścić zbiory nie jednej, a dwóch bibliotek. Projekt przewiduje, że ok. 5% miejsc pracy dla czytelników będzie przystosowanych dla osób niepełnosprawnych - będą one wyposażone w krzesła z podłokietnikami, w blaty stołów z regulowaną wysokością, tak aby zmieściły się pod nimi poręcze wózka. Ponadto stanowiska te będą wyposażone w nowoczesny i specjalistyczny sprzęt komputerowy z oprogramowaniem przeznaczonym dla osób niepełnosprawnych. Także stanowiska obsługi czytelników, takie jak punkty informacyjne i stoły do odkładania książek nie będą przekraczać 80 cm wysokości, umożliwiając swobodną rozmowę bibliotekarza z czytelnikiem na wózku. Kolorystyka wnętrza została zaprojektowana tak, że stanowić będzie całość systemu informacji wizualnej - kontrastowe barwy podłóg, ścian, drzwi oraz regałów ułatwią będą poruszanie się osobom z dysfunkcjami wzroku, będą także bardzo wygodne dla osób bez problemów z widzeniem, nie burząc przy tym estetyki całości pomieszczeń.

"Centrum Informacji Naukowej i Biblioteka Akademicka" jest projektem, w którym starły się różne potrzeby czytelników - tych sprawnych, jak i tych z różnymi ograniczeniami fizycznymi. Nałożyły one na projektantów szereg wyzwań, związanych z odmiennymi potrzebami

poszczególnych grup czytelników niepełnosprawnych, co w połączeniu z podstawową funkcją CINIbA doprowadziło do powstania projektu prostego, jednocześnie bardzo funkcjonalnego, wykorzystującego do maksimum położenie gmachu jak i możliwości, jakie niesie bryła budynku.

PODSUMOWANIE

Wraz z rozwojem techniki pojawia się coraz więcej możliwości w zakresie zdalnych usług bibliotecznych. Mogłoby zatem wydawać się, iż inwestowanie w budownictwo biblioteczne oraz rozwijanie technologii w tym zakresie nie będzie uzasadnione. Nic bardziej błędnego. Dobrze zaprojektowany obiekt, uwzględniający zasady dostępności i funkcjonalności, nie stanie się magazynem do archiwizowania dorobku cywilizacyjno-kulturowego, ale pozwoli wyeksponować i usprawnić realizację misji i zadań biblioteki na miarę XXI w. Biblioteka Uniwersytetu Śląskiego i Biblioteka Główna Akademii Ekonomicznej w Katowicach po kilku dekadach otrzymały w końcu szansę na wypełnienie powyższego postulatu. Tragiczne warunki lokalowe, w jakich obecnie funkcjonują, nie pozwalają na pełne wykorzystanie potencjału, zasobów i możliwości. Budowa, a w perspektywie przeprowadzka, to ogromne wyzwanie logistyczne i organizacyjne. Gmach "Centrum Informacji Naukowej i Biblioteka Akademicka" pomieści dwie biblioteki, które współpracując, wyjdą naprzeciw użytkownikowi i nowym wyzwaniom.

Pozostali autorzy tekstu: Tomasz Zięba, Biblioteka Uniwersytetu Śląskiego

PRZYPISY:

[1] Projekt *Centrum Informacji Naukowej i Biblioteka Akademicka* jest wspólną inwestycją Uniwersytetu Śląskiego i Akademii Ekonomicznej w Katowicach. Realizację zaplanowano na lata 2008-2011. Sama budowa rozpocznie się w połowie 2009 r. Projekt znajduje się w Indykatoryjnym Wykazie Indywidualnych Projektów Kluczowych, współfinansowanych przez Unię Europejską ze środków Europejskiego Funduszu Rozwoju Regionalnego w ramach Regionalnego Programu Operacyjnego Województwa Śląskiego na lata 2007-2013. Jest również współfinansowany z budżetu Samorządu Województwa Śląskiego, Miasta Katowice, Akademii Ekonomicznej w Katowicach, Uniwersytetu Śląskiego w Katowicach. Wartość projektu wynosi 79 453 600,00 PLN, a środki z EFRR stanowią 52 828 698,64 PLN. Więcej informacji o inwestycji znajduje się na stronie www.ciniba.us.edu.pl. W dalszej części artykułu będzie zamiennie stosowana pełna forma oraz akronim CINIbA.

[2] FREEMAN, G. T. *The Academic Library in the 21st Century: Partner in Education*. W: *Building Libraries for the 21st Century*. London: McFarland & Company, 2004, s. 169.

[3] Por. BROPHY, P. *The Academic library*. London: Facet Publishing, 2005, s. 132-141.

[4] Tamże, s. 135-136.

[5] Zob. CHRUŚCIŃSKA, J., KUBISZ, E. (red.). *Biblioteki jutra: nowa perspektywa organizacji przestrzennej i funkcjonalnej*. Warszawa: CEBID, 2001; por. PĘDICH, M. Architektura bibliotek. Analiza trendów na podstawie piśmiennictwa zagranicznego rejestrowanego w "Bibliografii Analitycznej Bibliotekoznawstwa i Informacji Naukowej". *Przegląd Biblioteczny* 2007, z. 1, s. 42-66.

[6] Zob. *Studium wykonalności projektu "Centrum Informacji Naukowej i Biblioteka Akademicka"*. Katowice: Uniwersytet Śląski; Akademia Ekonomiczna w Katowicach im. Karola Adameckiego, s. 22.

[7] W konkursie na opracowanie koncepcji architektonicznej zwyciężył zespół HS99 z Koszalina w składzie: Dariusz Herman, Piotr Śmierzewski, Dariusz Cyparski, Wojciech Subalski, Rafał Sobieraj. Opis sporządzono na podstawie dokumentacji złożonej przez architektów do konkursu nr 924 Stowarzyszenia Architektów Polskich na opracowanie koncepcji architektoniczno-urbanistycznej Centrum Informacji Naukowej i Biblioteki Uniwersyteckiej Uniwersytetu Śląskiego przy ul. Bankowej w Katowicach [dokument niepublikowany].

[8] Tamże.

[9] Tamże.

[10] Por. TACZEWSKA, E., TACZEWSKA-PANTAK, M. (red.). Konkurs SARP nr 924 na projekt koncepcyjny Centrum Informacji Naukowej i Biblioteki Uniwersytetu Śląskiego w Katowicach. Katowice 2003, s. 6.

[11] Szczegółowa Specyfikacja Techniczna A/4.III.06.01-A/4.III.06.06 Elewacje budynku z okładziny z kamienia naturalnego.

[12] Konkurs SARP nr 924, s. 6.

[13] *Studium wykonalności projektu...*, dz. cyt., s. 10.

[14] Opracowano na podstawie materiałów udostępnionych przez biuro projektowe: HS99 Herman i Śmierzewski z Koszalina; *Studium wykonalności projektu...*, dz. cyt., s. 9-10.

[15] DUBKOWICZ, Ł. Wolny dostęp do zbiorów w Bibliotece Wolnego Uniwersytetu w Berlinie. *Biuletyn EBIB* [on-line]. 2008, nr 5 (96) [dostęp 15 marca 2009]. Dostępny w World Wide Web: <http://www.ebib.info/2008/96/a.php?dubkowicz>. ISSN 1507-7187.; KOLENDO, H. Biblioteka Uniwersytecka w Warszawie w nowej siedzibie na Powiślu. *Przegląd Biblioteczny* 1999, z. 1/2, s. 22-30.

BIBLIOGRAFIA:

- BROPHY P. *The academic library*. London: Facet Publishing, 2005.
- CHRUŚCIŃSKA, J., KUBISZ, E. *Biblioteki jutra: nowa perspektywa organizacji przestrzennej i funkcjonalnej*. Warszawa: CEBID, 2001.
- LUSHINGTON, N. *Libraries designed for users: a 21st century guide*. New York; London: Neal-Schuman, cop. 2002.
- STACHOWSKA-MUSIAŁ, E., CZAJKOWSKI, F. (oprac. red.). *Biblioteka otwarta dla czytelników niepełnosprawnych: materiały z konferencji Grudziądz 2001 - Warszawa 2002*. Warszawa: Wydaw. SBP, 2002.
- *Studium wykonalności projektu "Centrum Informacji Naukowej i Biblioteka Akademicka": opracowane na bazie materiałów i informacji według stanu na dzień 14.09.2007 r.* Katowice: Uniwersytet Śląski i Akademia Ekonomiczna w Katowicach.
- WOŁOSZ, J. (red. tomu). *Standardy biblioteczne: wzorce i doświadczenia Unii Europejskiej: materiały z ogólnopolskiej konferencji Stowarzyszenia Bibliotekarzy Polskich i Biblioteki Narodowej, Warszawa, 11 grudnia 2003 r.* Warszawa: Wydaw. SBP, 2003.
- WOODWARD, J. *Countdown to a new library: managing the building project*. Chicago; London: American Library Association, 2000.



Projekt "Centrum Informacji Naukowej i Biblioteka Akademicka" wobec trendów i norm w budownictwie bibliotecznym / Dariusz Pawelec, Jadwiga Witek, Marzena Smyła i in.// W: *Biuletyn EBIB* [Dokument elektroniczny] / red. naczelny Bożena Bednarek-Michalska - Nr 3/2009 (103) kwiecień. - Czasopismo elektroniczne. - [Warszawa] : Stowarzyszenie Bibliotekarzy Polskich KWE, 2010. - Tryb dostępu: http://www.ebib.info/2010/103/a.php?pawelec_in. - Tyt. z pierwszego ekranu. - ISSN 1507-7187