



You have downloaded a document from
RE-BUŚ
repository of the University of Silesia in Katowice

Title: Atrakcyjność turystyczna miejsc migracji seniorów z województwa śląskiego

Author: Sławomir Pytel

Citation style: Pytel Sławomir (2014). Atrakcyjność turystyczna miejsc migracji seniorów z województwa śląskiego. „Zeszyty Naukowe Uniwersytetu Szczecińskiego. Ekonomiczne Problemy Turystyki” (Nr 1, 2014, s. 327-340)



Uznanie autorstwa - Na tych samych warunkach - Licencja ta pozwala na kopiowanie, zmienianie, rozprowadzanie, przedstawianie i wykonywanie utworu tak długo, jak tylko na utwory zależne będzie udzielana taka sama licencja.



UNIwersYTET ŚLĄSKI
W KATOWICACH



Biblioteka
Uniwersytetu Śląskiego



Ministerstwo Nauki
i Szkolnictwa Wyższego

Sławomir Pytel*

Uniwersytet Śląski

ATRAKCYJNOŚĆ TURYSTYCZNA MIEJSC MIGRACJI SENIORÓW Z WOJEWÓDZTWA ŚLĄSKIEGO

Streszczenie

Obecny etap rozwoju demograficznego, w jakim znalazło się województwo śląskie, charakteryzuje się spadkiem liczby ludności, a przez to kurczeniem się zasobów pracy. Najpóźniej w 2025 r. cały powojenny wyż demograficzny przejdzie w wiek poprodukcyjny. Wydłużony okres dalszego trwania życia oraz spadek płodności stanowią powszechną przyczynę starzenia się ludności, która ma wpływ zarówno na życie całych społeczeństw, jak i jednostek. Na skutek tego zmienia się proporcja między liczebnością osób starszych a liczbą osób w wieku produkcyjnym. Dodatkowo zjawisko to potęgują migracje seniorów, których skala obecnie nie jest duża, jednak w kolejnych latach będzie przybierała na sile. Celem opracowania jest rozpoznanie prawidłowości migracji seniorów z województwa śląskiego oraz wskazanie atrakcyjności turystycznej miejsc, do których migrują.

Słowa kluczowe: migracje seniorów, atrakcyjność turystyczna, woj. śląskie

Wprowadzenie

Migracje, czyli przemieszczenia stałe ludności, towarzyszą człowiekowi od zarania dziejów. Mają różne przyczyny – ekonomiczne, społeczne, polityczne, kulturalne lub inne. Mogą być odczytywane jako wskaźnik określonej rze-

* Adres e-mail: slawomir.pytel@us.edu.pl.

czywistości cywilizacyjno-kulturowej na danym obszarze. Jak podaje A. Szajnowska¹, „są one jakby papierkiem lakmusowym danego układu cywilizacyjno-kulturowego. Z tej racji zjawisko migracji stało się przedmiotem publicznej uwagi i naukowej refleksji”. M. Jerczyński² podkreśla: „Prawdziwe wszakże wyzwanie dla badaczy przedmiotu stanowi problem: w jaki sposób ująć niezwykle różnorodność poszczególnych form ruchów wędrowniczych i kategorii migrujących osób – uwzględniając ponadto ich zmienności w czasie i przestrzeni – w spójną, logiczną i zrozumiałą całość?”. Jedną z takich form są migracje seniorów. W krajach wysoko rozwiniętych już od wielu lat migracje seniorów uznane zostały za ważny czynnik rozwoju lokalnego i regionalnego. Różnią się one w sposób istotny od migracji osób w wieku produkcyjnym, szczególnie pod względem przyczyn. Po przejściu na emeryturę w procesie migracji znaczenie odgrywa poszukiwanie wyższego standardu życia, a w latach późniejszych głównym motywem przemieszczeń staje się pogarszający stan zdrowia oraz utrata współmałżonka.

W społeczeństwie polskim mamy obecnie do czynienia ze starością demograficzną, ponieważ przyjmuje się, że społeczeństwa, w których odsetek osób po 60. roku życia przekroczył 12%, a po 65. roku życia 8%, to społeczeństwa demograficznie stare. Według GUS w 2011 r. osób w wieku 60 lat i więcej zamieszkiwało w Polsce ponad 7,7 mln i stanowiły one 20% ludności naszego kraju. Ponadto, dostępne prognozy wskazują, że proces starzenia się społeczeństwa polskiego będzie postępował w ciągu najbliższych lat czy dekad. Na przykład z danych Eurostatu wynika, iż w 2020 r. osoby po 60. roku życia będą stanowić blisko 25% ludności polskiego społeczeństwa, a przygotowana przez GUS *Prognoza ludności na lata 2008–2035* wskazuje, że najbliższe lata będą się charakteryzowały wzrostem ludności w najstarszych grupach wiekowych³.

Przytoczone liczby sygnalizują istotę problemu, z którym już, a w przyszłości jeszcze bardziej, będzie się musiało zmierzyć społeczeństwo polskie i polska polityka społeczna. Celem opracowania jest rozpoznanie kierunków

¹ A. Szajnowska-Wysocka, *Zachowania przestrzenne ludności konurbacji górnośląskiej. Synteza badawcza*, Wyd. UŚ, Katowice 1999, s. 12.

² M. Jerczyński, *Ruchliwość przestrzenna ludności – formy, procesy*, w: *Ruchliwość przestrzenna ludności w okresie przemian ustrojowych*, Wyd. UMK, Toruń 1998, s. 32.

³ M. Halicka, E. Kramkowska, *Uczestnictwo ludzi starych w życiu społecznym*, w: *O sytuacji ludzi starszych*, red. J. Hryniewicz, Rządowa Rada Ludnościowa, Warszawa 2012.

migracji seniorów z województwa śląskiego oraz wskazanie atrakcyjności turystycznej miejsc, do których migrują.

Poprzez atrakcyjność turystyczną zgodnie z definicją W. Kurka⁴ rozumie się właściwości obszaru wynikające z zespołu cech przyrodniczych lub poza przyrodniczych, które wzbudzają zainteresowanie i przyciągają turystów.

Badania poświęcone problemom migracji seniorów w Polsce nie doczekały się zbyt wielu opracowań. Realizowane były w latach 60., 70. i 80. XX w. przez E. Rosseta⁵, M. Latucha⁶, K. Stolarczyk⁷ i E. Frątczak⁸. Ostatnie ćwierćwiecze to okres, w którym literatura geograficzna, demograficzna i gerontologiczna pomijały proces przemieszczeń seniorów. Obecnie tymi zagadnieniami zajmuje się Kałuża⁹.

W literaturze zagranicznej zjawisko migracji wewnętrznych seniorów było szeroko omawiane. Duży dorobek naukowy w tym zakresie mają kraje Europy Zachodniej oraz Stany Zjednoczone. Na uwagę zasługują prace takich autorów, jak J. Stillwell, P. Rees, P. Boden¹⁰, którzy analizowali przemieszczenia ludności na terenie Wielkiej Brytanii ze szczególnym uwzględnieniem struktur ludności oraz przyczyn tych przemieszczeń. Problem migracji seniorów jest szerzej

⁴ W. Kurek, *Turystyka*, Wydawnictwo Naukowe PWN, Warszawa 2008.

⁵ E. Rosset, *Proces starzenia się ludności. Studium demograficzne*, PGW, Warszawa 1959.

⁶ M. Latuch, *Przyczyny emigracji osób w starszym wieku z największych miast w Polsce*, „Studia Demograficzne” 1977, nr 50, s. 51–69.

⁷ K. Stolarczyk, *Spoleczno-ekonomiczne czynniki warunkujące migracje osób w starszym wieku w Polsce*, Monografie i Opracowania, SGPiS, Instytut Statystyki i Demografii, Warszawa 1985; *idem*, *Spoleczno-demograficzne aspekty migracji osób w starszym wieku*, w: *Spoleczno-demograficzne i ekonomiczne aspekty współczesnych migracji w Polsce*, red. J. Witkowski, Monografie i Opracowania, SGPiS, Instytut Statystyki i Demografii, Warszawa 1986, s. 106–123.

⁸ E. Frątczak, *Proces starzenia się ludności Polski a proces urbanizacji*, Wyd. SGPiS, Warszawa 1984.

⁹ D. Kałuża, *Migracje seniorów w Polsce*, w: *Ludzie starzy w polskim społeczeństwie w pierwszych dekadach XXI wieku*, J.T. Kowaleski, Wyd. UŁ, Łódź 2006, s. 151–174; *idem*, *Migracje seniorów*, w: *Starzenie się ludności Polski. Między demografią a gerontologią społeczną*, red. J.T. Kowaleski, P. Szukalski, Wyd. UŁ, Łódź 2008, s. 71–89.

¹⁰ J. Stillwell, P. Rees, P. Boden, *Internal Migration Trends: An Overview*, w: *Population Redistribution in the United Kingdom*, Belhaven Press, London–New York 1992, s. 28–55; *idem*, *Population Redistribution in the United Kingdom*, w: *Migration Processes and Pattern*, Belhaven Press, London–New York 1992.

traktowany również przez takich badaczy, jak: F.D. Bean i inni¹¹, Ch.F. Longino i D.E. Bradley¹², Z. Uren i S. Goldring¹³, R. King, A.M. Warners i A.M. Williams¹⁴, a także J. Quandango¹⁵.

W Polsce używanie w dyskusjach publicznych kategorii „człowiek stary” okazało się politycznie niepoprawne. Stosowanie przymiotnika „stary” na określenie człowieka w zaawansowanym wieku wywołuje protesty, a nawet oburzenie. W związku z tym w artykule używany będzie termin „senior”, który zgodnie z literaturą gerontologiczną dotyczy osób od 60. roku życia.

1. Dane i metody

Wydłużony okres dalszego trwania życia oraz spadek dzietności stanowią powszechną przyczynę starzenia się ludności, która ma wpływ zarówno na życie całych społeczeństw, jak i jednostek. Na skutek tego zmienia się proporcja między liczebnością osób starszych a liczbą osób w wieku produkcyjnym. Dodatkowo zjawisko to potęgują migracje seniorów, których skala obecnie nie jest duża, jednak w kolejnych latach będzie przybierała na sile (tabela 1).

Obecny etap rozwoju demograficznego, w jakim znalazło się województwo śląskie, charakteryzuje się spadkiem liczby ludności, silnym odpływem ludności na teren całego kraju¹⁶, a przez to zmniejszaniem się zasobów pracy. Najszybciej proces ten przebiega w podregionach: gliwickim, katowickim,

¹¹ F.D. Bean, G.C. Myers, J.L. Angel, O.R. Galle, *Geographic Concentration, Migration, and Population Redistribution among the Elderly*, Marin L.G. Preston S.H., w: *Demography of Aging*, NAP, Washington 1994, s. 319–356.

¹² Ch.F. Longino, D.E. Bradley, *Geographical Distribution and Migration*, w: *Aging and the Social Sciences*, R.H. Binstock, L.K. Georg, Oxford 2001, s. 103–213.

¹³ Z. Uren, S. Goldring, *Migration Trends at Older Ages in England and Wales*, „Population Trends” 2007, no. 130, s. 31–41.

¹⁴ R. King, A.M. Warners, A.M. Williams, *International Retirement Migration in Europe*, „International Journal of Population Geography” 1998, no. 4, s. 91–111.

¹⁵ J. Quandango, *Aging and the Life Course*, Pepper Institute on Aging and Public Policy, Florida State University 2002.

¹⁶ A. Winiarczyk-Rażniak, P. Raźniak, *Migracje wewnętrzne ludności w polskich obszarach metropolitalnych u progu XXI wieku*, Wyd. Uniwersytetu Pedagogicznego, Kraków 2012, s. 128.

Tabela 1

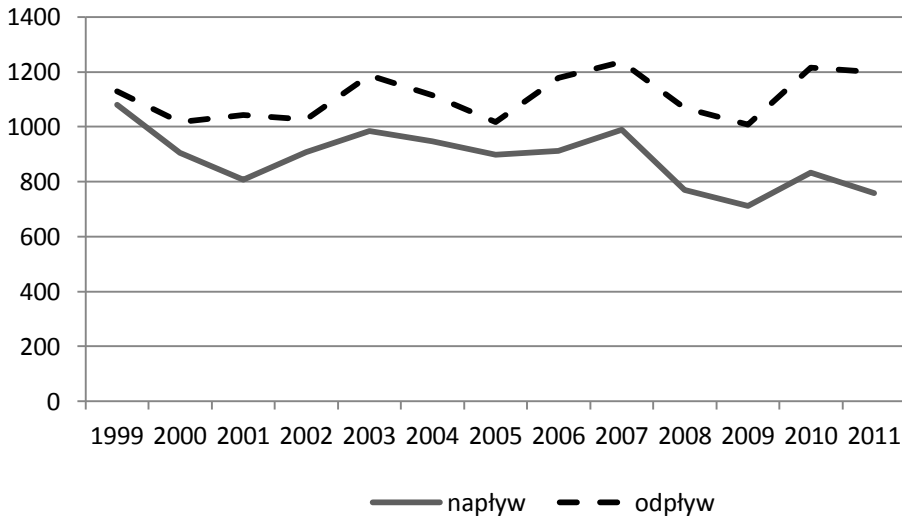
Napływ migracyjny osób w wieku 60 lat i więcej

	1999	2000	2001	2002	2003	2004	2005	2006	2007	2008	2009	2010	2011
Polska	10394	8951	8114	8454	9490	8407	8079	8698	9350	7619	7103	8105	8252
Łódzkie	690	562	472	502	583	487	478	524	581	452	424	437	525
Mazowieckie	1251	1176	973	1125	1260	1108	1146	1217	1346	1070	947	1052	1154
Małopolskie	848	737	678	682	812	705	701	726	731	595	554	659	734
Śląskie	1081	906	806	907	985	948	897	912	990	769	712	832	758
Lubelskie	500	395	347	358	396	340	349	336	404	308	284	335	322
Podkarpackie	419	389	386	361	421	353	338	372	437	346	276	282	312
Podlaskie	357	322	285	277	261	264	233	246	237	207	212	231	224
Świętokrzyskie	439	380	321	302	371	296	317	350	387	299	283	315	324
Lubuskie	379	336	327	308	366	356	300	341	346	304	274	370	352
Wielkopolskie	839	692	692	703	829	707	664	697	771	617	642	659	712
Zachodniopomorskie	599	510	501	525	586	552	454	533	492	453	437	493	494
Dolnośląskie	790	618	587	615	670	562	546	684	690	565	529	683	633
Opolskie	340	309	290	286	283	275	263	289	328	257	265	306	273
Kujawsko-pomorskie	615	547	503	515	542	495	431	471	509	414	438	470	456
Pomorskie	778	646	587	585	682	588	602	669	644	599	531	574	594
Warmińsko-mazurskie	469	426	359	403	443	371	360	331	457	364	295	407	385

Źródło: opracowanie własne na podstawie danych GUS.

bytomskim, sosnowieckim oraz częstochowskim, najwolniej zaś w podregionach tyskim i bielskim cechujących się wysokim poziomem bezpieczeństwa społecznego¹⁷. Według prognoz będzie się on pogłębiać. Najpóźniej w 2025 r. cały powojenny wyż demograficzny przejdzie w wiek poprodukcyjny. Na to nakłada się znacząca w swych rozmiarach emigracja (w tym emigracja zagraniczna) obejmująca szczególnie osoby młode. Sądzić więc należy, iż problem zbyt małych rozmiarów zasobów pracy pojawi się w województwie śląskim już od ok. 2020 r. Obciążenie ekonomiczne grupy produkcyjnej (mało licznej) grupą poprodukcyjną (bardzo liczną) będzie ogromne, co spowoduje określone konsekwencje dla finansów publicznych, zwłaszcza ubezpieczeń społecznych.

¹⁷ P. Raźniak, *Wpływ poziomu bezpieczeństwa społecznego na migracje ludności w Polsce*, „Bezpieczeństwo. Teoria i Praktyka” 2012, nr 6 (4), s. 41–52.



Rys. 1. Napływ i odpływ migrantów po 60. roku życia z województwa śląskiego
 Źródło: opracowanie własne na podstawie danych GUS.

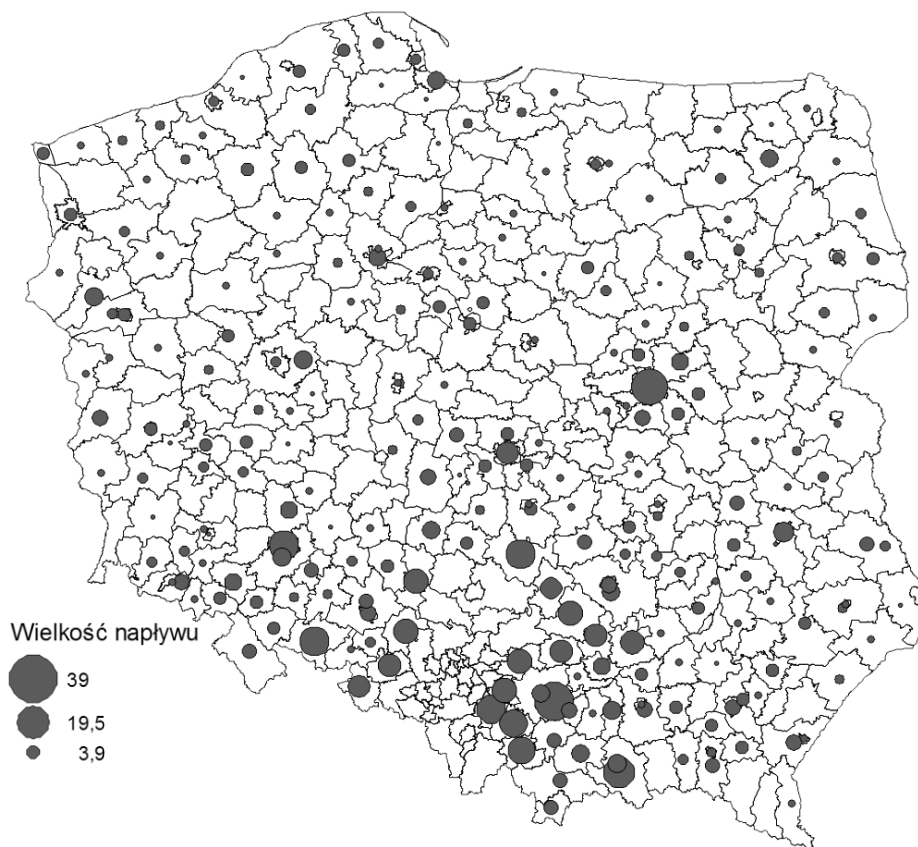
W województwie śląskim występuje ujemne saldo migracji. Już od 1999 r. odpływ znacząco przeważa nad napływem. Napływ seniorów wykazuje tendencję spadkową z 1100 osób w 1999 r. do 750 w 2011 r. Odpływ migracyjny wskazuje wartości rosnące. W 1999 r. kształtował się na poziomie 1100, a w 2011 r. na poziomie 1200 osób (rysunek 1).

Podjęmowane przez seniorów migracje skupiają się przede wszystkim na dwóch kierunkach (rysunki 2–3): dużych miastach i miejscach atrakcyjnych turystycznie.

2. Duże miasta

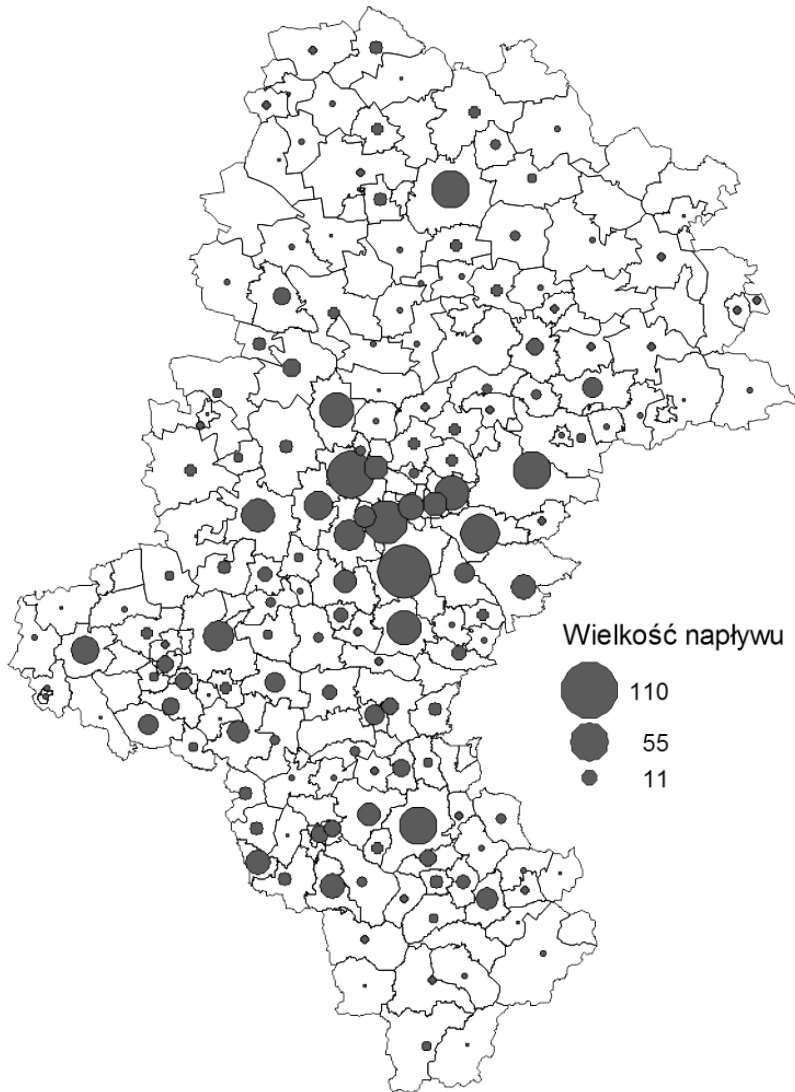
Analizując kierunki napływu seniorów, możemy zauważyć, iż ważną rolę odgrywają duże miasta. Najwięcej migrantów w skali kraju z województwa śląskiego napłynęło w 2011 r. do Krakowa (39 osób), Warszawy (34 osoby), Wrocławia (23 osoby) (rysunek 2). Podobnie w samym województwie śląskim dominującymi kierunkami są Katowice (106 osób), Bytom (83 osoby), Chorzów (74 osoby), Sosnowiec (59 osób) (rysunek 3). Seniorzy wybierają duże

miasta, gdyż warunki życia tam są lepsze. Mają oni dostęp do infrastruktury, jak również do służb medycznych. Wyliczony współczynnik korelacji pomiędzy napływem seniorów a długością czynnej sieci kanalizacyjnej, długością czynnej sieci wodociągowej i długością czynnej sieci gazowej we wszystkich przypadkach przekraczał 0,7, co świadczy o tym, że infrastruktura odgrywa dużą rolę w napływie migracyjnym.



Rys. 2. Powiaty, do których nastąpił napływ migracyjny seniorów z województwa śląskiego w 2011 r.

Źródło: opracowanie własne na podstawie danych GUS.



Rys. 3. Gminy województwa śląskiego, do których nastąpił w 2011 r. napływ seniorów z województwa śląskiego

Źródło: opracowanie własne na podstawie danych GUS.

3. Miejsca atrakcyjne turystycznie

Oprócz dużych miast seniorzy kierują się również do miejsc atrakcyjnych turystycznie. W skali kraju wyraźnie dominują powiaty położone na terenie podgórskim i górzystym. W analizowanym województwie śląskim migranci wybierają obszary, które posiadają znaczące walory krajobrazowo-klimatyczne predysponujące ten obszar nie tylko dla turystyki, ale również do zamieszkania. Walory krajobrazowe wzbogaca występowanie wielu cennych obiektów przyrody nieożywionej. Do najważniejszych zasobów przyrody nieożywionej decydujących o atrakcyjności należy na pewno zaliczyć rzeźbę terenu, która z kolei warunkuje zróżnicowanie mezo- i mikroklimatu. Od lokalnej morfologii zależy komfort bioklimatyczny. Elementem klimatycznym decydującym o przyrodniczej atrakcyjności jest także pokrywa śnieżna. Rzeźba terenu, klimat i podłoże wpływają z kolei na bardzo istotne pod względem atrakcyjności przyrodniczej stosunki wodne¹⁸.

Największy napływ migracyjny wystąpił w 2011 r. do powiatu cieszyńskiego i bielskiego. Powiaty te charakteryzują się wybitnymi walorami przyrodniczymi. Powiat cieszyński odznacza się bardzo urozmaiconą rzeźbą terenu. Zróżnicowany krajobraz Beskidu Śląskiego charakteryzują wielkie kompleksy leśne, łąki, pola uprawne. Do najbardziej widokowych należy pasmo graniczne Czantorii i Stożka, pasmo Równicy i Błotnego oraz szczyt Baraniej Góry. Do osobliwości przyrodniczych zaliczyć trzeba interesujące formacje skalne, tzw. grzyby skalne przy szlaku ze Stożka na Kiczorę, najwyższy w Beskidzie Śląskim wodospad Rodła na Białej Wisielce i tzw. skałki na Kobylej przy szlaku z Wisły Dziehcinki na Stożek. Na terenie powiatu występuje ciekawy układ stosunków hydrograficznych. Tu biorą początek takie rzeki Polski, jak Wisła i Olza. Do zlewni Dunaju wypływa mająca tu swój początek Czadeczka. Obok działu wodnego Wisła–Odra przebiega tu również europejski dział wodny między zlewiskami Bałtyku i Morza Czarnego¹⁹.

¹⁸ A. Łajczak, *Środowisko abiotyczne województwa bielskiego. Stan poznania, zagrożenia i ochrona*, w: A. Blarowski, J. Gajczak, A. Łajczak, J. Parusel, Z. Wilczek, Z. Witkowski, *Przyroda województwa bielskiego. Stan poznania, zagrożenia i ochrona*, Colgraf-Press, Poznań 1997, s. 5.

¹⁹ J. Warszyńska, *Wybrane zagadnienia z geografii turystyki województwa bielskiego*, „Folia Geographica” 1984, vol. 16.

Interesujące z punktu widzenia ochrony przyrody kompleksy krajobrazowe zachowały się na dwóch odrębnych typach geomorfologicznych – wklęsłych i wypukłych. Formy wklęsłe obejmują różnego rodzaju obniżenia terenu, jak doliny rzeczne, głębokie wąwozy ze stromymi zboczami i ciekami wodnymi, naturalne zapadliska z żyznymi glebami napływowymi czy stare, wyeksploatowane kamieniołomy. Naturalne formy wklęsłe – doliny i wąwozy o przekroju V-kształtnym – powstały na skutek erozji wodnej. Historia ich sięga początków okresu holocenu i trwa do dziś²⁰.

O walorach kompleksów roślinnych obszarów górskich w znacznej mierze decydują lasy, które zajmują 31 tys. ha. Ich rozmieszczenie jest nierównomierne. Najwięcej lasów występuje w Beskidzie Śląskim (Wisła, Brenna, Istebna, Ustroń), a najmniej na Pogórzu Śląskim (w Cieszynie i Dębowcu) oraz na Płaskowyżu Rybnickim w Jastrzębiu-Zdroju. Znaczną część zajmują lasy górskie, które spełniają różnorodne funkcje. Do głównych funkcji lasów na obszarze Śląska Cieszyńskiego należą funkcje: gleboochronna, klimatyczna, wodoochronna, rekreacyjno-zdrowotna i krajobrazowa.

Powiat bielski to przede wszystkim Beskid Śląski z najbardziej na zachód wysuniętą partią pasma górskiego Beskidów Zachodnich w polskich Karpatach. W rejonie Bielska-Białej znajduje się jego część eksponowana ku północy w postaci grzbietu Klimczoka (1117 m n.p.m.) z pasma Baraniej Góry (Wiślańskiego). Grzbiet ten tworzy charakterystyczny, widoczny z daleka łańcuch górski o mocno wypiętrzonych stokach północnych, wyrastający ponad Pogórze Śląskie. Na ich kształt miały wpływ dwa zlodowacenia, jakie objęły ziemie polskie, a których południową granicą stały się wspomniane stoki. Najstarsze zlodowacenie, tzw. krakowskie, dotarło nawet do tzw. Bramy Wilkowskiej (420 m n.p.m.), która wypełniona wąską doliną rzeki Białej oddziela Beskid Śląski od Beskidu Małego. Grzbiet Klimczoka charakteryzują łagodne kopiaste formy szczytów, silne nachylenie stoków porozcinanych głębokimi dolinami licznych strumieni i potoków oraz wąwozy i wycięcia erozyjne dawnych potoków górskich. Zbudowany jest on z odpornych na wietrzenie piaskowców godulskich i istebniańskich przedzielonych warstwami łupków, czyli fliszu be-

²⁰ J. Kondracki, *Geografia fizyczna Polski*, Wydawnictwo Naukowe PWN, Warszawa 1998.

skidzkiego²¹. W Beskidzie Śląskim panuje klimat górski, który charakteryzują niższe temperatury wraz ze wzrostem wysokości, bardzo silne wiatry, zwłaszcza zachodnie i południowe w okresie jesieni i wiosny (wiatry halne), oraz zachodnie wiatry deszczowe, które powodują, że rejon ten otrzymuje największe opady w Beskidach (1200–1500 mm rocznie)²².

Występująca tu szata roślinna nie jest zbyt bogata, przeważa las świerko-jodłowy z domieszką buka. Nie jest to las pierwotny, został on zasadzony w II poł. XIX w. (z małymi wyjątkami) po długim okresie intensywnego wyciębu lasów dla celów przemysłowych. Pierwotnie Beskid Śląski pokryty był lasem mieszanym, bukowo-jodłowym z domieszką jaworu, jesionu, klonu, dębu, lipy, świerka i modrzewia. Ze zwierząt dzikich liczne są tu jelenie, sarny, dziki. Las beskidzki ma nie tylko ogromne znaczenie rekreacyjne, ale przede wszystkim ekologiczne dla miasta, stanowiąc jego „zielone płuca”. Beskid Śląski należy do najlepiej zagospodarowanych regionów górskich w Polsce. W bezpośrednim sąsiedztwie aglomeracji miejskiej znajduje się Szyndzielnia o wysokości ponad 1000 m n.p.m., dając mieszkańcom Bielska-Białej możliwość bezpośredniego kontaktu z górską przyrodą nawet w ramach popołudniowego spaceru²³.

Wnioski

W związku ze wzrostem długości trwania życia, poprawą zdrowia fizycznego i psychicznego u seniorów w przyszłości ich migracje nabiorą dużo większego tempa.

Celem opracowania było rozpoznanie kierunków migracji seniorów z województwa śląskiego oraz wskazanie atrakcyjności turystycznej miejsc, do których migrują. Na podstawie przeprowadzonych analiz możemy stwierdzić, iż dla seniorów najważniejszą rolę odgrywa baza infrastrukturalna dostępna w dużych miastach. Jest to uzasadnione w związku z faktem pogarszającego się wraz z wiekiem stanu zdrowia i koniecznością ułatwień w korzystaniu z co-

²¹ *Ibidem.*

²² J. Warszyńska, *Ocena zasobów środowiska naturalnego dla potrzeb turystyki*, „Zeszyty Naukowe Uniwersytetu Jagiellońskiego” 1974, Prace Geograficzne.

²³ J. Warszyńska, *Ocena zasobów...*

dziennych obowiązków. Drugim kierunkiem wybieranym przez seniorów, szczególnie w młodszym wieku, są miejsca atrakcyjne turystycznie, gdzie oprócz czystego powietrza znajdują również piękne krajobrazy.

Literatura

- Bean F.D., Myers G.C., Angel J.L., Galle O.R., *Geographic Concentration, Migration, and Population Redistribution among the Elderly*, red. Marin L.G. Preston S.H., w: *Demography of Aging*, NAP, Washington 1994.
- Charles F., Longino Jr., *Geographical Distribution and Migration*, w: *Aging and the Social Sciences*, red. R.H. Binstock, L.K. Georg, Oxford 2001.
- Frątczak E., *Proces starzenia się ludności Polski a proces urbanizacji*, Wyd. SGPiS, Warszawa 1984.
- Halicka M., Kramkowska E., *Uczestnictwo ludzi starych w życiu społecznym, w: O sytuacji ludzi starszych*, red. J. Hryniewicz, Rządowa Rada Ludnościowa, Warszawa 2012.
- Jerczyński M., *Ruchliwość przestrzenna ludności – formy, procesy*, w: *Ruchliwość przestrzenna ludności w okresie przemian ustrojowych*, Wyd. UMK, Toruń 1998.
- Kałuża D., *Migracje seniorów w Polsce*, w: *Ludzie starzy w polskim społeczeństwie w pierwszych dekadach XXI wieku*, J.T. Kowaleski, Wyd. UŁ, Łódź 2006.
- Kałuża D., *Migracje seniorów*, w: *Starzenie się ludności Polski. Między demografią a gerontologią społeczną*, red. J.T. Kowaleski, P. Szukalski, Wyd. UŁ, Łódź 2008.
- King R., Warners A.M., Williams A.M., *International Retirement Migration in Europe*, „International Journal of Population Geography” 1998, no. 4.
- Kondracki J., *Geografia fizyczna Polski*, Wydawnictwo Naukowe PWN, Warszawa 1998.
- Kurek W., *Turystyka*, Wydawnictwo Naukowe PWN, Warszawa 2008.
- Latuch M., *Przyczyny emigracji osób w starszym wieku z największych miast w Polsce*, „Studia Demograficzne” 1977, nr 50.
- Longino Ch.F., Bradley D.E., *Geographical Distribution and Migration*, w: *Aging and the Social Sciences*, R.H. Binstock, L.K. Georg, Oxford 2001.
- Łajczak A., *Środowisko abiotyczne województwa bielskiego. Stan poznania, zagrożenia i ochrona*, w: A. Błarowski, J. Gajczak, A. Łajczak, J. Parusel, Z. Wilczek, Z. Witkowski, *Przyroda województwa bielskiego. Stan poznania, zagrożenia i ochrona*, Colgraf-Press, Poznań 1997.
- Prognoza ludności na lata 2008–2035*, GUS, Warszawa.

- Quandang J., *Aging and the Life Course*, Pepper Institute on Aging and Public Policy, Florida State University 2002.
- Rażniak P., *Wpływ poziomu bezpieczeństwa społecznego na migracje ludności w Polsce*, „Bezpieczeństwo. Teoria i Praktyka” 2012, nr 6 (4).
- Rosset E., *Proces starzenia się ludności. Studium demograficzne*, PGW, Warszawa 1959.
- Stillwell J., Rees P., Boden P., *Internal Migration Trends: An Overview*, w: *Population Redistribution in the United Kingdom*, Belhaven Press, London–New York 1992.
- Stillwell J., Rees P., Boden P., *Population Redistribution in the United Kingdom*, w: *Migration Processes and Pattern*, Belhaven Press, London–New York 1992.
- Stolarczyk K., *Spoleczno-ekonomiczne czynniki warunkujące migracje osób w starszym wieku w Polsce*, Monografie i Opracowania, SGPiS, Instytut Statystyki i Demografii, Warszawa 1985.
- Stolarczyk K., *Spoleczno-demograficzne aspekty migracji osób w starszym wieku*, w: *Spoleczno-demograficzne i ekonomiczne aspekty współczesnych migracji w Polsce*, red. J. Witkowski, Monografie i Opracowania, SGPiS, Instytut Statystyki i Demografii, Warszawa 1986.
- Szajnowska-Wysocka A., *Zachowania przestrzenne ludności konurbacji górnośląskiej. Synteza badawcza*, Wyd. UŚ, Katowice 1999.
- Uren Z., Goldring S., *Migration Trends at Older Ages in England and Wales*, „Population Trends” 2007, no. 130.
- Warszyńska J., *Ocena zasobów środowiska naturalnego dla potrzeb turystyki*, „Zeszyty Naukowe Uniwersytetu Jagiellońskiego” 1974, Prace Geograficzne.
- Warszyńska J., *Wybrane zagadnienia z geografii turystyki województwa bielskiego*, „Folia Geographica” 1984, vol. 16.
- Winiarczyk-Rażniak A., Rażniak P., *Migracje wewnętrzne ludności w polskich obszarach metropolitalnych u progu XXI wieku*, Wyd. Uniwersytetu Pedagogicznego, Kraków 2012.

TOURISTIC ATTRACTIVENESS OF SENIORS MIGRATION PLACES

Summary

A current stage of demographic transition, the Silesia province is in, distinguishes the decrease in the number of population which follows expending the labour resources.

It is not later than in 2025, a post-war baby boom shall reach a beyond-retirement age. Among two major causes of aging, which influence the lives of both the societies

and the individuals, the prolonged life span and decline in productivity prevail. This leads to a different ratio between the number of elderly people, and those in working age. The said phenomenon is additionally enhanced by migrations of senior citizens, a scale of which is not currently vast; however, it is to extend in the years to come. The aim of the study is to identify the regularity of the migration of senior citizens from the Silesia province and indicate the tourist attractiveness of such places.

Keywords: migrations of senior citizens, tourist attractiveness, the Silesia Voivodeship

Translated by Grzegorz Barnaś