



You have downloaded a document from  
**RE-BUŚ**  
repository of the University of Silesia in Katowice

**Title:** Zielnik Muzeum Górnos Śląskiego w Bytomiu

**Author:** Andrzej Sendek

**Citation style:** Sendek Andrzej. (1977). Zielnik Muzeum Górnos Śląskiego w Bytomiu. "Wiadomości Botaniczne" (1977, z. 1, s. 61-64).



Uznanie autorstwa - Licencja ta pozwala na kopiowanie, zmienianie, rozprowadzanie, przedstawianie i wykonywanie utworu jedynie pod warunkiem oznaczenia autorstwa.



UNIWERSYTET ŚLĄSKI  
W KATOWICACH



Biblioteka  
Uniwersytetu Śląskiego



Ministerstwo Nauki  
i Szkolnictwa Wyższego

ANDRZEJ SENDEK

## ZIELNIK MUZEUM GÓRNOŚLĄSKIEGO W BYTOMIU

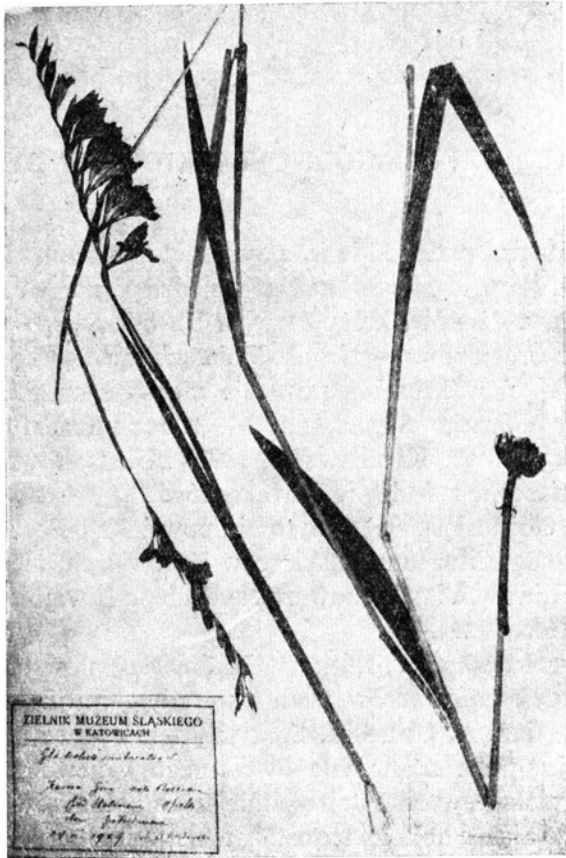
W bieżącym roku przypada 50-lecie powstania Muzeum Śląskiego w Katowicach, które od 1945 r. zmieniło nazwę i siedzibę, na Muzeum Górnośląskie w Bytomiu. Jednym z działów, który rozwijał się od samego początku, był dział przyrody, w którym organizowano zielnik. W latach międzywojennych, na skrawku odzyskanego Śląska, tu w Muzeum powstają pierwsze oryginalne prace polskie, dotyczące przyrody Górnego Śląska, np. M. Koczwarą, 1930 „Szata roślinna Beskidu Ustrońskiego” i A. Kozłowska, 1933 „Ukształtowanie utworów dyluwialnych i flora driasowa z Milowic i Makoszów”.

Zielnik Muzeum Górnośląskiego w Bytomiu powstał z połączenia zbiorów zielnikowych przedwojennego Muzeum Śląskiego w Katowicach, niemieckiego Muzeum Górnośląskiego w Gliwicach i nabytków uzyskanych po II wojnie światowej (zakupy, darowizny i prace terenowe).

Zbiory zielnikowe Muzeum Śląskiego w Katowicach powstały w latach 1927—1939, w wyniku pracy organizatorów działu przyrody — prof. dr A. Kozłowskiej, dr M. Koczwarę i inż. A. Czudka. Sprzyjały temu prace naukowe i wycieczki przyrodnicze podejmowane na terenie ówczesnego województwa śląskiego oraz zakupy materiałów zielnikowych u najwybitniejszych botaników polskich tego okresu. Zbiory z Górnego Śląska dokonane zostały w Beskidzie Śląskim (A. Kozłowska, M. Koczwarą, B. Pawłowski, J. Walas, T. Sulma, F. Ludera, J. Gałuszka), w okręgu przemysłowym (K. Walisch, F. Ludera, J. Gałuszka) oraz w lublińskim i tarnogórskim (J. Wolny) (Ryc. 1). Natomiast materiały zakupione pochodzą z różnych obszarów: z Podola i Małopolski Wschodniej (J. Mądalski, J. Środoń, J. Walas), z Karpat Zachodnich (J. Dyakowska, B. Pawłowski, J. Trela, J. Walas), z województw centralnych (I. Dąbkowska, R. Kobendza, R. Kaznowski, J. Pawłowski) oraz z Wileńszczyzny i Polesia (I. Dąbkowska, W. Dybowski, J. Mądalski). Niewielka ilość arkuszy zielnikowych pochodzi z województwa poznańskiego (J. Mądalski) i Pomorza (B. Pawłowski) oraz Rumunii (A. Kozłowska).

Natomiast zbiory zielnikowe Muzeum Górnośląskiego w Gliwicach są znacznie starsze, gdyż pochodzą z XIX i początków XX wieku i w sposób bardzo cenny

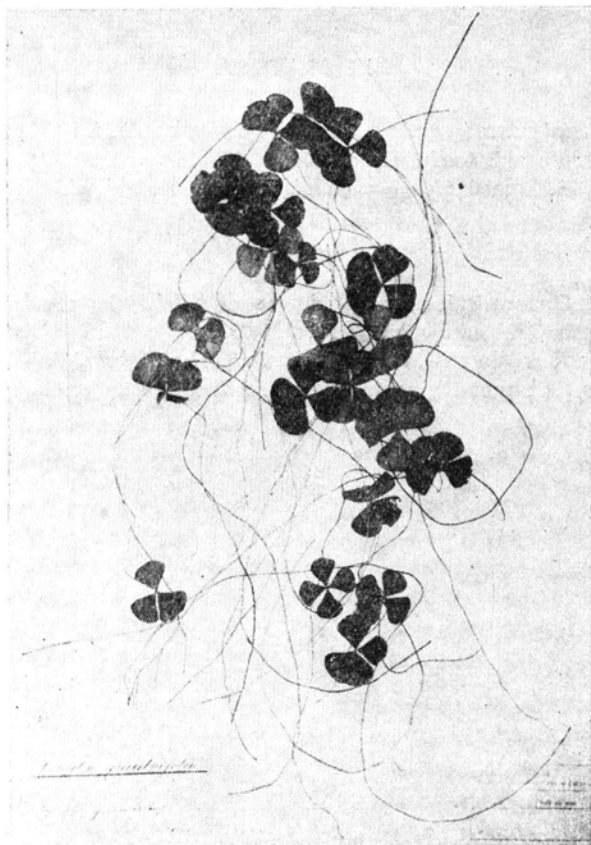
uzupełniają kolekcję. Na zbiór ten składa się zielnik E. Richtera, profesora gimnazjalnego w Głogówku (woj. opolskie). Niemniej jednak, w zielniku tym znajdują się materiały z całego Śląska oraz wielu krajów Europy, uzyskane w dużej części w drodze wymiany. Ponadto Richter prowadził ogród botaniczny, z którego wzięto do zielnika wiele ciekawych gatunków roślin. W tym bogactwie materiałów zielnikowych znajdujemy rośliny z Górnego Śląska (E. Czmok, T. Schube,



Ryc. 1. Arkusz zielnikowy: *Gladiolus imbricatus* L. — zebrany w Kasowej Górze koło Bolszowa w 1929 r. przez A. Kozłowską Fot. K. Jaworski

Wagner, A. Werner) (ryc. 2), ze Śląska Opolskiego (E. Dresler, B. Molende, E. Richter, Waschek), z Dolnego Śląska (A. Callier, E. Dresler, E. Fiek, F. Pax, W. Schöpke, R. Uechtritz) oraz Wielkopolski i Pomorza (A. Callier, C. Müller, E. Römer, C. Scholz, F. Spribille). Poza tym znajdują się w tym zielniku materiały z innych obszarów europejskich tj. Austrii (E. Halaess), Bawarii (W. Retzdorff), Brandenburgii (R. Gross), Finlandii (I. Mantell), Francji (L. Déséglise), Hercegowiny (E. Sagorski), Hesji (A. Vinger), Szwajcarii (B. Culmann, J. Woyнар), Szwecji (G. Tinemann), Włoch (E. Roston) i innych.

W okresie po drugiej wojnie światowej, brak botanika w dziale przyrody uniemożliwił prawidłowy rozwój zielnika. Przyrost zbiorów nastąpił dopiero w latach 60 i 70-tych, na drodze zakupu materiałów zielnikowych z Górnego Śląska (S. Michalak, A. Sendek, P. Szotkowski) i prac terenowych prowadzonych przez autora na terenach Górnośląskiego Okręgu Przemysłowego i Wyżyny Krakowsko-Częstochowskiej. Ponadto uzyskano w tym czasie sporo materiałów z Dolnego Śląska, przekazanych w drodze wymiany z zielnika Uniwersytetu Wrocławskiego.



Ryc. 2. Arkusz zielnikowy: *Marsilia quadrifolia* L. — zebrana koło Rybnika w 1914 r. przez Wenera  
Fot. K. Jaworski

W latach 1970—1973, autor pracował w zielniku Muzeum na stanowisku adiunkta, w niepełnym wymiarze. Dokonano w tym czasie uporządkowania, konserwacji i scalenia zbiorów roślin naczyniowych w jeden zielnik. Zielnik został zorganizowany w układzie systematycznym, według dzieła „Rośliny polskie” (W. Szafer, S. Kulczyński, B. Pawłowski, Warszawa 1967). Jako autonomiczne pozostawiono zielniki E. Dreschera i P. Wossidlo. Pierwszy obejmuje całość państwa roślinnego i pochodzi z okolic Otmuchowa (woj. opolskie). Drugi mniejszy, jest kolekcją roślin naczyniowych, głównie z obszaru Górnego Śląska. Sporządzenie metryk

arkuszy w tych zielnikach posiada duże luki, dotyczące głównie opisanie stanowisk i uzupełnienia dat.

Stan ilościowy zielnika przedstawia się następująco: 5,494 arkusze z lat 1800—1918, 4,682 arkusze z lat 1919—1939 i 2,124 arkusze z lat 1945—1974. Łącznie w zielniku znajduje się 12,300 arkuszy zielnikowych reprezentujących 3,110 gatunków roślin naczyniowych. Jest to więc zielnik średniej wielkości, o dużej wartości naukowej i historycznej.

#### LITERATURA

- Bielewicz M., 1963. Dział przyrody. w: Muzea na Górnym Śląsku w XIX i XX wieku, pod red. J. Ligęzy. Rocznik Muz. Górnośl. w Bytomiu, Historia Nr 1, 145-162.
- Dobrowolski T., 1930. Działalność Muzeum Śląskiego w Katowicach. Rocznik TPN na Śląsku. T. II, 170-208.
- 1931. Działalność Muzeum Śląskiego w Katowicach w latach 1930-1931. Rocznik TPN na Śląsku. T. III, 437-457.
- Kozłowska A., 1934. Sprawozdanie z naukowych prac przyrodniczych prowadzonych na Śląsku w ciągu lat ostatnich. Rocznik TPN na Śląsku. T. IV, 231-233.
- 1938. Muzeum Śląskie w latach 1935-1936. Rocznik TPN na Śląsku. T. VI, 445-464.
- Werner A., 1915. Das Herbarium Richter in Oberschlesischen Museum zu Gleiwitz. Oberschlesien XIV 208-216.