



You have downloaded a document from  
**RE-BUŚ**  
repository of the University of Silesia in Katowice

**Title:** Centralność i peryferyjność w badaniach rynku pracy

**Author:** Anna Runge, Jerzy Runge

**Citation style:** Runge Anna, Runge Jerzy. (2014). Centralność i peryferyjność w badaniach rynku pracy. „Studia Miejskie” (2014, t. 13, s. 85-95)



Uznanie autorstwa - Użycie niekomercyjne - Na tych samych warunkach - Licencja ta pozwala na rozpowszechnianie, przedstawianie i wykonywanie utworu jedynie w celach niekomercyjnych oraz tak długo jak utwory zależne będą również obejmowane tą samą licencją.



UNIwersYTET ŚLĄSKI  
W KATOWICACH



Biblioteka  
Uniwersytetu Śląskiego



Ministerstwo Nauki  
i Szkolnictwa Wyższego

Anna RUNGE, Jerzy RUNGE  
Uniwersytet Śląski

## CENTRALNOŚĆ I PERYFERYJNOŚĆ W BADANIACH RYNKU PRACY

### CENTRALITY AND PERIPHERITY IN LABOUR MARKET INVESTIGATIONS

**ABSTRACT:** This paper is an attempt to compare the concepts of centrality and periphery with labour market problems. If a labour market is a constituent of social-economic sphere showing spatial and temporal changes, these changes include also labour market from local level, through regional one, to national level. The aim of the paper is to show centrality and periphery of regional labour market with special reference to Katowice conurbation and selected urban labour markets in this conurbation, and also to reveal changeability of this dualism in the succeeding stages of transformations of these labour markets.

The most important feature of the regional labour market model in the area of Katowice conurbation is fact that since the 1750s to the 1930s a centripetal model of labour market occurred, whereas in the 1950s and 1960s decentralizing trends occurred connected with realization of regional plan of the Silesian Province (1951–1953) including deglomeration ideas. This caused differentiation of job market development in individual towns of Katowice conurbation leading to greater complexity of centre-peripheries system. At the contact zone of the centre and peripheries a new area of subcentre originated showing dynamic development. The decade of the 1970s intensified the labour market, especially in the eastern part of the conurbation. Further development of the subcentre took place and this area divided into two parts: the western part which is composed of coal-mine centres located west and south of Gliwice, and the eastern part including a large labour market in Dąbrowa Górnicza and coal-mine centres in Bieruń and Łędziny. Economic transformation of the Katowice conurbation diminished development of centres of the northern fringe of the conurbation.

Both models of regional and urban labour markets indicate changeability of centre-peripheries system of labour market functioning.

**KEY WORDS:** labour market, centrality, periphery, Katowice conurbation

## Wprowadzenie

Koncepcję centrum–peryferie można rozpatrywać w kontekście szerokiego spektrum procesów społeczno-gospodarczych ujawniających się zarówno w aspekcie przestrzennym, jak i strukturalnym. Zachodzi pytanie: czy koncepcję centrum–peryferie można zastosować do badania rynku pracy? Jeśli za rynek pracy uznajemy całokształt

podażą pracy i popytu na pracę w obrębie jakiegoś terytorium (Runge, Runge 2008), to tym samym można wskazać różne skale przestrzenne owego rynku – od poziomu rynku elementarnego (pojedynczy zakład pracy) przez rynek lokalny, regionalny, krajowy po globalny. Jednocześnie świadczy to, iż rynku pracy nie można rozpatrywać jedynie w aspekcie podaży pracy i popytu na pracę. Istotne jest bowiem także usytuowanie terytorialne składowych rynku pracy.

Pojęcie centralności rynku pracy może oznaczać: 1. wskazanie jego rangi względem zaplecza identyfikowanej np. poprzez liczbę zakładów pracy, wielkość zatrudnienia czy skalę dojazdów do pracy lub 2. wskazanie w obrębie danego rynku pracy tego miejsca bądź tych obszarów, które koncentrują najwięcej miejsc pracy w danej skali terytorialnej.

Dopełnieniem pojęcia centralności jest peryferyjność, która może być rozumiana jako: 1. miejscowości otoczenia rynku pracy danej skali przestrzennej, lub 2. miejsca, które nie są bezpośrednio związane z kształtowaniem rynku pracy (tereny mieszkaniowe, rolnicze, nieużytki).

Ze względu na fakt, iż każdy rynek pracy posiada wymiar przestrzenny, hierarchiczny, strukturalny, jak i funkcjonalny (Runge 1996), przyjęcie dualnego podejścia (centralność/peryferyjność) stwarza nieco szerszą optykę widzenia rynku pracy.

Jeśli wymiar przestrzenny rynku pracy określa zasięg jego terytorialnego oddziaływania poprzez dojazdy do pracy, to centrum generuje owe dojazdy w relacji „z” oraz „do” otoczenia, zaś peryferyjność przypisywana jest do najdalej położonych miejscowości, będących na granicy oddziaływań dwóch lub więcej rynków pracy.

Hierarchiczność rynku pracy identyfikujemy zazwyczaj poprzez iloraz przyjazdy/wyjazdy lub stosunek liczby przyjeżdżających do pracy względem liczby pracujących. Tym samym przewaga przyjazdów nad wyjazdami może być interpretowana w kategoriach określonego spektrum centralności, zaś przewaga wyjazdów nad przyjazdami w kategoriach peryferyjności. Podobnie jest w przypadku relacji: przyjazdy – liczba pracujących. Duże wielkości ilorazu to przejaw centralności, zaś małe peryferyjności.

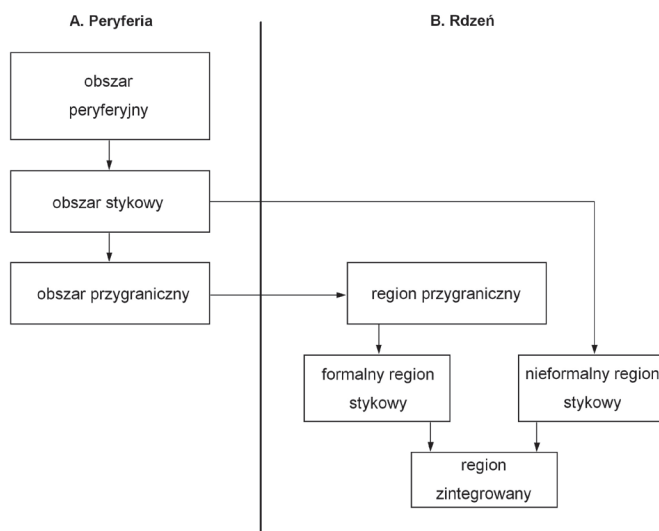
Strukturalny wymiar rynku pracy wynika ze stopnia zróżnicowania działalności gospodarczej. Ich analiza w oparciu o dane o liczbie pracujących, charakterze wykonywanej pracy, jak i dane o wielkości i zróżnicowaniu podmiotów gospodarczych pozwala traktować te informacje w kategoriach centralności i peryferyjności przykładowo w kontekście poli- i monofunkcyjności, udziału nowoczesnych działalności gospodarczych, udziału sektora usługowego czy też proporcji między sektorem małych i średnich przedsiębiorstw a udziałem dużych zakładów pracy. Jednak analiza działalności gospodarczej w przestrzeni, zwłaszcza w kontekście aktywnych i pasywnych (bądź nowoczesnych i tradycyjnych form działalności rynkowych) niekoniecznie koresponduje z układem centrum–peryferie – czasami jest to układ bardziej złożony (Runge 2013).

I wreszcie wymiar funkcjonalny, utożsamiany przez wielu badaczy z identyfikacją funkcji egzo- i endogenicznych, tj. z badaniem bazy ekonomicznej. W zależności od roli sektora specjalizacji, czy też sektora lokalnego zarówno centralność, jak i peryferyjność rynku pracy może być odpowiednio charakteryzowana.

Z uwagi na fakt, iż rynek pracy jest składową przestrzeni społeczno-gospodarczej, która wykazuje zmienność w czasie i w przestrzeni, to zmiany te dotyczą także rynku pracy, od poziomu lokalnego, przez regionalny, po krajowy. Dlatego też celem artykułu jest wykazanie centralności i peryferyjności regionalnego rynku pracy rozpatrywanego na przykładzie konurbacji katowickiej oraz wybranych miejskich rynków pracy, a także zmienności owego dualizmu w kolejnych etapach przemian tych rynków pracy.

## Historyczny proces kształtowania się centralności i peryferyjności rynku pracy konurbacji katowickiej

Zgodnie z tezą Z. Rykła (1985) obszar obecnej konurbacji katowickiej cechował się historyczną zmianą od etapu pełnienia roli peryferii do roli rdzenia regionu stykowego (rysunek 1). W procesie owych przeobrażeń można wyodrębnić następujące po sobie terytorialne systemy społeczno-gospodarcze: obszar peryferyjny, obszar stykowy, obszar przygraniczny, region przygraniczny, formalny region stykowy oraz region zintegrowany. W pierwszym przypadku mamy do czynienia z dalekim dystansem do centrów politycznych; w drugim z krystalizacją sąsiedztwa z innymi krainami historyczno-geograficznymi; w trzecim z pojawieniem się sąsiedztwa granicy państwowej. Istotne wzmocnienie więzi społeczno-gospodarczych poprzez granicę państwową doprowadziło do uformowania się transgranicznego, złożonego układu osadniczego konurbacji katowickiej (region przygraniczny). Jednocześnie następuje zmiana jakościowa – z dotychczasowej peryferii badany układ staje się rdzeniem. Wraz ze zniszc-



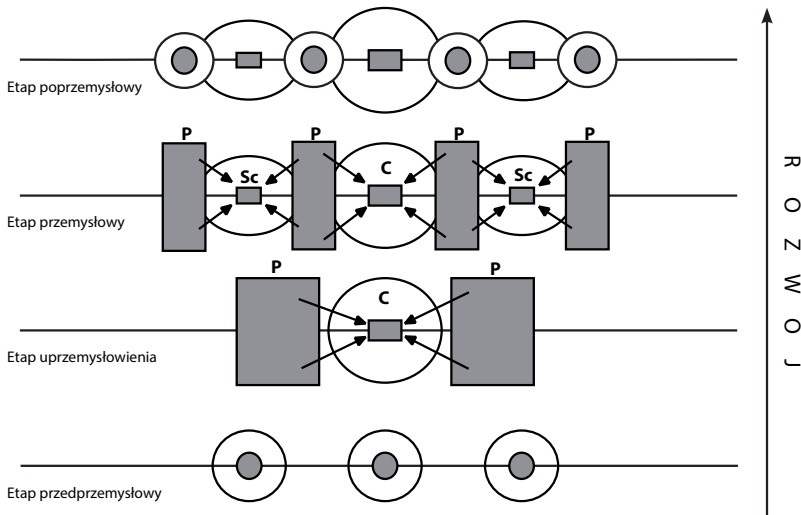
Rys. 1. Model regionu stykowego

Źródło: Rykiel 1985.

niem formalnych granic między częściami regionu stykowego (tu: po zniesieniu granicy między Polską a Niemcami po 1945 r.) otrzymujemy region zintegrowany.

Próbą nieco szerszego spojrzenia na problem centralności i peryferyjności są m.in.: omówienie koncepcji regionu miejskiego w świetle modelu centrum–peryferie (Dutkowski 1994), próba uwypuklenia centrów i peryferii w rozwoju Polski w okresie transformacji ustrojowej (Tarkowski 2008) czy też publikacja na temat przemian społeczno-gospodarczych na styku dawnych granic politycznych w południowej części województwa śląskiego (Sitek 2010).

Klasyczny model rozwoju gospodarczego regionu J. Friedmanna (1966) zakłada, iż wraz z historycznym procesem przechodzenia z etapu przedprzemysłowego przez etap uprzemysławiania do przemysłowego zmienia się także system osadniczy. Przechodzi on transformację od form prostych do złożonych, wykształcając ośrodek centralny oraz peryferie. Na dalszym etapie przeobrażeń pojawiają się subcentra (rysunek 2).



Rys. 2. Model rozwoju regionalnego w ujęciu centrum–peryferie. Objaśnienia: C – centrum, P – peryferie, Sc – subcentrum, → kierunki ciążenia

Źródło: Friedmann 1966.

Badania nad ewolucją rangi miejscowości konurbacji katowickiej wskazały, iż model J. Friedmanna jest tutaj dobrą ilustracją odmienności procesów przemian (Gwosdz 2004). Deformacje klasycznego układu centrum–peryferie powodowane są bowiem:

- położeniem,
- wpływem przemian społeczno-gospodarczych na zagospodarowanie,
- silną segmentacyjnością przestrzenno-funkcjonalną.

Położenie na styku krain historyczno-geograficznych i zmieniających się w czasie granic politycznych powodowało różnice znaczenia poszczególnych struktur pań-

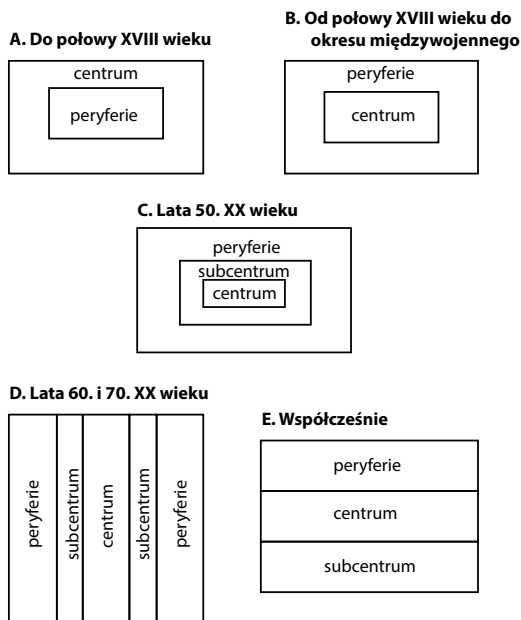
stwowo-politycznych (Księstwo Siewierskie, Małopolska, Śląsk, Austria, Prusy, Rosja, Polska, Niemcy).

Z uwagi na dominację górnictwa i hutnictwa, a od XVIII w. praktycznie górnictwa węglowego i hutnictwa żelaza, rozwój osadnictwa przebiegał w postaci odwróconego modelu Friedmanna. Najpierw uformowały się ośrodki miejskie otaczające obszar przyszłej konurbacji (Gliwice, Bytom, Tarnowskie Góry, Będzin, Sławków, Bieruń, Mikołów) i to one wówczas stanowiły centrum (rysunek 3A) – a dopiero w XIX w. nastąpiło „wypełnienie” rdzenia obecnej konurbacji (m.in. Chorzów, Katowice, Sosnowiec) – (rysunek 3B).

Z kolei segmentacyjność przestrzenno-funkcjonalna oznacza, iż sektor paliwowo-energetyczny w decydującym stopniu determinował funkcjonowanie gospodarki, silnie różnicując możliwości rozwojowe poszczególnych miejscowości. Wystarczy przyjrzeć się powojennym zmianom zaludnienia poszczególnych miast, np. Tychów. Jednocześnie zmiany te umacniały znaczną monofunkcyjność gospodarczą wielu miejskich rynków pracy.

Pojawia się zatem kwestia, jaki model rynku pracy reprezentuje rynek pracy omawianej konurbacji, zwłaszcza w kontekście centralności i peryferyjności.

Biorąc pod uwagę dotychczasowe spostrzeżenia, można skonstruować terytorialny model regionalnego rynku pracy od fazy przedindustrialnej po czasy współczesne (rysunek 3). Jeśli kształt kwadratu stanowi odzwierciedlenie terytorium konurbacji



Rys. 3. Historyczny model regionalnego rynku pracy konurbacji katowickiej

Źródło: opracowanie własne.

katowickiej, to w zależności od okresu czasu rysują się określone usytuowania centrum i peryferii w procesie przemian rynku pracy.

Niewątpliwie do połowy XVIII w., tj. do początku industrializacji centralnej części późniejszej konurbacji katowickiej, dzisiejszy rdzeń owego układu osadniczego pełnił rolę peryferii, zaś otaczające ośrodki miejskie, takie jak Będzin, Bieruń, Bytom, Mikołów, Sławków czy też Tarnowskie Góry, pełniły rolę centrum (rysunek 3A). Ich wcześniejsze lokalizacje na ważnym szlaku handlowym biegnącym z zachodu na wschód Europy, a także obecność górnictwa rud metali predysponowały je do roli znaczących rynków pracy tamtych czasów.

Wraz z XIX-wiecznym rozwojem górnictwa węglowego i hutnictwa żelaza kształtuje się nowe centrum, które stopniowo wypełnia środek układu osadniczego, przejmując wiodącą rolę w kreowaniu rynku pracy. Tym samym dawne centrum traci na znaczeniu (rysunek 3B).

Należy tu także pamiętać o skali zatrudnienia. O ile w feudalizmie eksploatacja i przetwórstwo surowców nie wymagały zbyt dużej liczby zatrudnionych (szybkie wyczerpywanie się zasobów na skutek obecności wód gruntowych, konieczność zmiany miejsca wydobycia), o tyle gospodarka wczesnokapitalistyczna przynosi ze sobą szybką koncentrację zatrudnionych i rozwój wydobycia (zastosowanie maszyny parowej do odwadniania kopalń).

## **Centralność i peryferyjność rynku pracy konurbacji katowickiej od 1945 r.**

Klasyczny układ centrum–peryferie regionalnego rynku pracy ulega zmianie dopiero w latach 50. XX w. Idea deglomeracji GOP zawarta w pierwszym planie regionalnym dla województwa śląskiego przyniosła ze sobą nie tylko rozwój funkcji mieszkaniowej obszarów otaczających rdzeń konurbacji, ale także stopniowe formowanie się ich rynków pracy. Tym samym możemy mówić o pojawieniu się ośrodków subcentralnych (rysunek 3C). Z jednej strony stają się nimi niektóre dawne ośrodki otaczające rdzeń konurbacji (Mikołów, Pszczyna, Tarnowskie Góry, Piekary Śląskie, Mysłowice, Będzin), zaś z drugiej strony miejscowości, których rola pierwotnie miała być zupełnie inna niż obecnie (Tychy).

Wraz z rozwojem subcentrów w strefie zewnętrznej konurbacji w kolejnych latach odnotowano przyspieszenie przemian wschodniej części rdzenia – lokalizacja Huty Katowice w Dąbrowie Górniczej i rozwój kopalń węglowych Bierunia i Łędzin (rysunek 3D).

Narastające problemy gospodarcze lat 80. XX w., podobnie jak późniejsza transformacja gospodarcza, powodowały kurczenie się liczby miejsc pracy, a w rezultacie zmianę relacji między popytem na pracę a podażą pracy. Nastąpiło osłabienie napływu migracyjnego, a następnie odwrócenie kierunków migracji, przez co rynek pracy nabrał charakteru emigracyjnego. Znacznie zmniejszyło się także natężenie dojazdów do pracy, choć zasięg oddziaływania analizowanego rynku pracy w obrębie województwa

śląskiego nie uległ istotnym zmianom. Uwidoczniła się jednak wyraźna polaryzacja dojazdów do pracy w kierunku Katowic przy zmniejszeniu znaczenia innych miejskich rynków pracy konurbacji (Runge 2014). Zmiany te wypukliły obszary zarówno wzrostu, jak i stagnacji rynku pracy (Sobala-Gwosdz 2010). W obrębie konurbacji katowickiej da się zauważyć różnice między południową a północną częścią regionalnego rynku pracy. Miasta części południowej są bardziej aktywne w kształtowaniu tego rynku aniżeli przeżywające duże trudności gospodarcze Bytom, Czeladź, Piekary Śląskie, Wojkowice (rysunek 3E).

Biorąc pod uwagę cechy modelu regionalnego rynku pracy obszaru konurbacji katowickiej, można zatem wskazać, że o ile od drugiej połowy XVIII w. do okresu międzywojennego występował dośrodkowy model rynku pracy (rysunek 3B), o tyle w latach 50. i 60. XX w. na poziomie regionalnym zaznaczyły się tendencje odśrodkowe (rysunek 3C), związane z realizacją planu regionalnego województwa (1951–1953), a w nim idei deglomeracji. Spowodowało to zróżnicowanie rozwoju rynku pracy poszczególnych miast konurbacji katowickiej, prowadząc do większej złożoności układu centrum–peryferie. Na styku obszarów centrum i peryferii pojawił się obszar subcentrum charakteryzujący się dynamicznym rozwojem. Dekada lat 70. charakteryzowała się wzmocnieniem rynku pracy, zwłaszcza we wschodniej części konurbacji katowickiej. Nastąpił zatem rozwój subcentrum, które składa się z dwóch części: zachodnią tworzą górnicze miasta na zachód i południe od Gliwic, zaś na wschodzie powstał duży ośrodek pracy w Dąbrowie Górniczej oraz rozwinęło się górnictwo węglowe w Bieruniu i Łędzinach. Transformacja gospodarcza osłabiła rozwój ośrodków północnego obrzeża konurbacji.

## Centralność i peryferyjność wybranych miejskich rynków pracy

Centralność i peryferyjność to własności przestrzeni postrzegane już od starożytności. Istotne okazało się rozróżnianie centrum i peryferii miasta w kontekście rynku i otaczających go dzielnic bądź miasta i obszarów dalej położonych. Za początek takiego dualistycznego spojrzenia można uznać koncepcję J.H. Thüнена (1826), zaś później nawiązania do centralności i peryferyjności pojawiają się coraz częściej, zarówno w wymiarze społeczno-ekonomicznym, jak i przestrzennym.

Miasto, z jego przestrzenią centralną (śródmieście) oraz dzielnicami otaczającymi, stało się wdzięcznym polem badawczym, uwzględniającym dualizm centrum–peryferie. Niezależnie od historycznej ciągłości przemian, określonej struktury przestrzenno-funkcjonalnej, centrum miasta było i jest utożsamiane z koncentracją miejsc pracy, zaś peryferie z rolą sypialnianą. Nawet w okresie realnego socjalizmu ów dualizm był brany pod uwagę w koncepcjach planistycznych. Wyjątki od reguły – przykładowo Tychy – raczej potwierdzają niż zaprzeczają tezie dualizmu. Jeśli werbalnie był negowany na poziomie ogólnomiejskim (brak centrum), to już nie na poziomie poszczególnych osiedli.

Istniejący dorobek w zakresie geografii osadnictwa skłania do rozważania miasta w owej konwencji. Dowodem są studia teoretyczno-empiryczne nad przestrzenią spo-

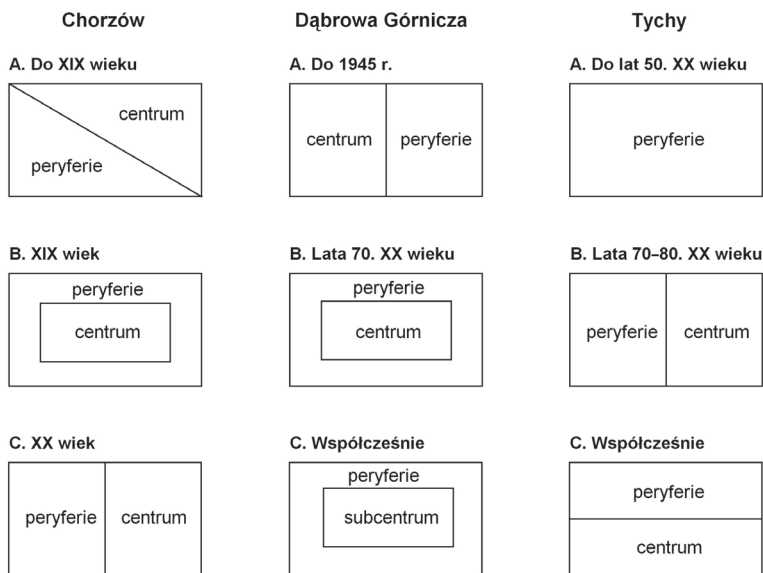


łeczno-ekonomiczną Tychów (Szczepański 1991). Tymczasem obserwowane w minionych latach procesy społeczno-gospodarcze, zwłaszcza o charakterze ponadkrajowym (m.in. suburbanizacja, „kurczenie się” miast, segmentacja, rewitalizacja, tercjalizacja), wymagają nowego spojrzenia na kwestię centralności i peryferyjności przestrzeni miejskiej. Ważnym elementem owych zmian są przeobrażenia strukturalno-przestrzenne miejskich rynków pracy.

Zatem analiza miejskich rynków pracy także ujawnia zmienność modelu centrum–peryferie (rysunek 4). Zagadnienie to rozpatrzono na przykładzie trzech miast, tj. Chorzowa, Dąbrowy Górniczej i Tychów, reprezentujących: a. stare ośrodki przemysłowe (Chorzów), b. ośrodki dynamicznie rozwijające się dopiero po 1945 r. (Dąbrowa Górnicza) i c. takie, które pierwotnie miały pełnić jedynie funkcję mieszkaniową (Tychy). Jednocześnie miasta te usytuowane są zarówno w centrum (Chorzów), jak i w strefie zewnętrznej konurbacji (Dąbrowa Górnicza, Tychy).

Niezależnie od genezy miejskiego rynku pracy także okresu jego formowania, w każdym przypadku widoczne są zmiany w stopniu aktywności gospodarczej poszczególnych obszarów miasta, a tym samym aktywności rynku pracy w ujęciu modelu centrum–peryferie (rysunek 4).

Historycznie w Chorzowie mamy do czynienia z przesuwaniem się rynku pracy od północno-wschodnich rubieży dzisiejszego miasta (Chorzów Stary) w stronę geometrycznego centrum (Królewska Huta) – (rysunek 4A–B), a dalej w okresie międzywojennym – w kierunku południowym (Chorzów Batory). Konsekwencją owego



Rys. 4. Historyczny model lokalnych rynków pracy konurbacji katowickiej – przykład Chorzowa, Dąbrowy Górniczej i Tychów

Źródło: jak w rys. 3.

przesuwania jest swego rodzaju południkowa dwudzielność przestrzeni miejskiej (rysunek 4C): część centralno-zachodnią tworzą przede wszystkim tereny mieszkaniowe, zaś wschodnią (z północy na południe) – tereny przemysłowe, rekreacyjne (WPKiW) i dalej ponownie przemysłowe.

Model rynku pracy Dąbrowy Górniczej jest nieco inny. Z racji krawędziowej lokalizacji w obrębie konurbacji i samego Zagłębia Dąbrowskiego zachodnia część miasta pełniła do 1945 r. rolę centrum w zakresie zarówno rynku pracy, jak i koncentracji zaludnienia (rysunek 4A). Lokalizacja Huty Katowice i poszerzenie granic miasta spowodowały, że Kombinat Metalurgiczny jako największy zakład pracy znalazł się w centrum miasta (rysunek 4B). Dodatkowo rola ta została wzmocniona usytuowaniem Koksowni „Przyjaźń”. Po transformacji ustrojowo-gospodarczej oraz prywatyzacji Huty Katowice odnotowano zmniejszenie się liczby miejsc pracy w Hucie oraz stopniową reorientację rynku pracy całego Zagłębia Dąbrowskiego. Wyraźnemu zmniejszeniu ulegają przyjazdy do pracy do Dąbrowy Górniczej na rzecz wzmocnienia wyjazdów w kierunku Katowic. Podobne tendencje dotyczą pozostałych ośrodków miejskich Zagłębia Dąbrowskiego, przez co ich pozycja w kreowaniu regionalnego rynku pracy zmniejsza się (Runge 2013). Tym samym terytorialny model miejskiego rynku pracy z układu centrum–peryferie zmienił się do postaci subcentrum–peryferie (rysunek 4C).

Jeszcze innym układem przestrzennym rynku pracy są Tychy, które co prawda – podobnie jak Dąbrowa Górnicza – stanowią przykład lokalizacji krawędziowej w obrębie konurbacji katowickiej, jednak o rynku pracy Tychów tak naprawdę możemy mówić dopiero od lat 70. XX w. Do tego momentu miasto jako całość stanowiło pełniącą funkcję mieszkaniową peryferię układu regionalnego (konurbacji katowickiej) – (rysunek 4A). Mieszkańcy miasta wyjeżdżali do pracy przede wszystkim do Katowic. Zmiana priorytetów polityczno-gospodarczych w latach 70. XX w. zaowocowała pojawieniem się funkcji przemysłowej (FSM), poszerzeniem granic administracyjnych na wschód, co bezinwestycyjnie wzmocniło sektor gospodarczy (górnictwo węglowe) – (rysunek 4B). Powrót w 1991 r. do wcześniejszych granic miasta i pojawienie się wielkoprzestrzennych obiektów handlowo-usługowych w południowej części Tychów doprowadziły do uformowania się równoleżnikowych stref aktywności rynku pracy od granicy zachodniej (hipermarket Real), aż po Tyską Specjalną Strefę Ekonomiczną na wschodzie (rysunek 4C).

## Podsumowanie

Przeprowadzona analiza wykazała, iż zarówno model regionalnego, jak i miejskich rynków pracy ilustrują skalę możliwych zmienności układu centrum–peryferie w zakresie funkcjonowania rynku pracy.

1. Koncepcja centrum–peryferie jest zatem możliwa do zastosowania w odniesieniu do rynków pracy, zarówno regionalnych, jak i lokalnych. Szczególnie dotyczy to złożonych układów przestrzenno-funkcjonalnych (aglomeracje, konurbacje), w których

widoczne są obszary koncentracji działalności rynkowej i obszary alimentacji siły roboczej.

2. Wykazano zmienność układu centrum–peryferie w czasie.

3. Zróżnicowanie i zmienność regionalnego rynku pracy wynika przede wszystkim z niejednorodności przestrzeni społeczno-ekonomicznej rynku pracy, co powoduje brak klasycznego układu koncentrycznego centrum–peryferie. W przypadku miejskich rynków pracy deformacje modelu koncentrycznego są wynikiem oddziaływania policentryczności całego układu konurbacji oraz wpływu wielu lokalnych czynników przemian.

## Bibliografia

- Dutkowski M., 1994, *Region miejski w ujęciu centrum–peryferie. Przegląd koncepcji teoretyczno-metodologicznych*, [w:] VII Konwersatorium Wiedzy o Mieście: Region miejski. Centrum a peryferia w okresie transformacji politycznej, gospodarczej i społecznej, red. J. Kaczmarek, Uniwersytet Łódzki, Łódź, s. 9–19.
- Friedmann J., 1966, *Regional development policy. A case study of Venezuela*, Beverly Hills – London.
- Gwosdz K., 2004, *Ewolucja rangi miejscowości w konurbacji przemysłowej. Przypadek Górnego Śląska (1830–2000)*, Instytut Geografii i Gospodarki Przestrzennej UJ, Kraków.
- Runge A., 2013, *Rola miast średnich w kształtowaniu systemu osadniczego Polski*, Uniwersytet Śląski, Katowice.
- Runge A., 2014, *Medium size towns within the structure of socio-economic links in Katowice conurbation*, [w:] *Small and medium towns' attractiveness at the beginning of the 21st century*, eds. A. Kwiatek-Soltys, H. Mainet, K. Wiedermann, J.-C. Edouard, Presses universitaires Blaise Pascal, Clermont-Ferrand.
- Runge A., Runge J., 2008, *Słownik pojęć z geografii społeczno-ekonomicznej*, Videograf-Edukacja, Katowice.
- Runge J., 1996, *Struktura rynku pracy regionu tradycyjnego i jego otoczenia na przykładzie województwa katowickiego*, Uniwersytet Śląski, Katowice.
- Rykiel Z., 1985, *Zagadnienia regionalnych systemów osadniczych*, PWE, Warszawa.
- Sitek S., 2010, *Stykowość obszaru i jej wpływ na przebieg procesów społeczno-ekonomicznych na przykładzie południowej części województwa śląskiego*, Uniwersytet Śląski, Katowice.
- Sobala-Gwosdz A., 2010, *Badanie trendów rozwojowych w województwie śląskim poprzez wyznaczenie ośrodków wzrostu i obszarów stagnacji*, Strada, Bielsko-Biała.
- Szczeptański M.S., 1991, „Miasto socjalistyczne” i świat społeczny jego mieszkańców, „Rozwój Regionalny. Rozwój Lokalny. Samorząd Terytorialny” 32.
- Tarkowski M., 2008, *Centra i peryferie rozwoju społeczno-gospodarczego Polski w okresie transformacji ustrojowej*, Wyd. Bernardinum, Gdynia–Pelplin.
- Thünen J.H., 1826, *Der isolierte Staat in Beziehung auf Landwirtschaft und Nationalökonomie*, Hamburg.

## CENTRALNOŚĆ I PERYFERYJNOŚĆ W BADANIACH RYNKU PRACY

ABSTRAKT: Artykuł stanowi próbę konfrontacji koncepcji centralności i peryferyjności z zagadnieniami rynku pracy. Jeżeli bowiem rynek pracy jest składową przestrzeni społeczno-gospodarczej charakteryzującej się zmiennością w czasie i w przestrzeni, to zmiany te dotyczą także rynku pracy, od poziomu lokalnego, przez regionalny, do krajowego. Celem artykułu jest wykazanie centralności i peryferyjności regionalnego rynku pracy rozpatrywanego na przykładzie konurbacji katowickiej oraz wybranych miejskich rynków pracy a także zmienności tego dualizmu w kolejnych etapach przemian owych rynków pracy.

Można wskazać, że o ile od drugiej połowy XVIII w. do okresu międzywojennego występował dośrodkowy model rynku pracy, o tyle w latach 50. i 60. XX w. na poziomie regionalnym zaznaczyły się tendencje

odśrodkowe, związane z realizacją planu regionalnego województwa (1951–1953), a w nim idei deglomracji. Spowodowało to zróżnicowanie rozwoju rynku pracy poszczególnych miast konurbacji katowickiej, prowadząc do większej złożoności układu centrum–peryferie. Na styku obszarów centrum i peryferii pojawił się obszar subcentrum charakteryzujący się dynamicznym rozwojem. Dekada lat 70. charakteryzowała się wzmocnieniem rynku pracy, zwłaszcza we wschodniej części konurbacji katowickiej. Nastąpił zatem rozwój subcentrum, które składa się z dwóch części: zachodnią tworzą górnicze miasta na zachód i południe od Gliwic, zaś na wschodzie powstał duży ośrodek pracy w Dąbrowie Górniczej oraz rozwinęło się górnictwo węglowe w Bieruniu i Łędzinach. Transformacja gospodarcza osłabiła rozwój ośrodków północnego obrzeża konurbacji.

Zarówno model regionalnego, jak i miejskich rynków pracy wskazują na zmienność układu centrum–peryferie w zakresie funkcjonowania rynku pracy.

SŁOWA KLUCZOWE: rynek pracy, centralność, peryferyjność, konurbacja katowicka

Artykuł zrealizowany w ramach projektu badawczego pt. „Społeczno-gospodarcze i przestrzenne kierunki zmian regionalnego oraz lokalnych rynków pracy województwa śląskiego – SGP WSL” Priorytetu VIII – Regionalne Kadry Gospodarki, Działanie 8.1 Rozwój pracowników i przedsiębiorstw w regionie, Poddziałanie 8.1.2 Wsparcie procesów adaptacyjnych i modernizacyjnych w regionie, Programu Operacyjnego Kapitał Ludzki, współfinansowanego ze środków Unii Europejskiej w ramach Europejskiego Funduszu Społecznego.