

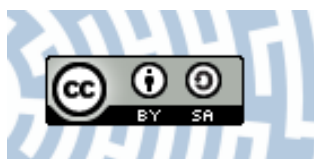


You have downloaded a document from
RE-BUŚ
repository of the University of Silesia in Katowice

Title: Grób wojownika z okresu wpływów rzymskich z Pławniowic, st. 16, gm. Rudziniec, woj. śląskie

Author: Dominik Abłamowicz, Dorota Podyma

Citation style: Abłamowicz Dominik, Podyma Dorota. (2002). Grób wojownika z okresu wpływów rzymskich z Pławniowic, st. 16, gm. Rudziniec, woj. śląskie. "Sprawozdania Archeologiczne" (T. 54 (2002), s. 125-140).



Uznanie autorstwa - Na tych samych warunkach - Licencja ta pozwala na kopiowanie, zmienianie, rozprowadzanie, przedstawianie i wykonywanie utworu tak długo, jak tylko na utwory zależne będzie udzielana taka sama licencja.

DOMINIK ABLAMOWICZ, DOROTA PODYMA

GRÓB WOJOWNIKA Z OKRESU WPŁYWÓW RZYMSKICH Z PŁAWNIOVIC, ST. 16, GM. RUDZINIEC, WOJ. ŚLĄSKIE

W czerwcu 1998 roku do archeologów prowadzących badania ratownicze związane z budową autostrady A-4 w Łanach Małych, gm. Rudziniec, zgłosił się mieszkaniec pobliskiej wsi Pławniowice (ryc. 1A) informując, iż jest w posiadaniu zabytków archeologicznych¹. Po przeprowadzeniu wywiadu okazało się, że zostały one wykopane przypadkowo na prywatnej posesji w trakcie prac ziemnych. Miejsce odkrycia znajduje się na parceli leżącej w centrum wsi, w sąsiedztwie boiska sportowego (ryc. 1B). W latach dawniejszych prowadzono w bliskim sąsiedztwie badania o charakterze wykopaliskowym, natrafiając na osadę kultury łużyckiej ze schyłku epoki brązu i wczesnej epoki żelaza (Wojciechowska 1969; 1971).

W składzie pozyskanych zabytków, posiadającego niewątpliwie cechy wyposażenia grobowego, znalazły się:

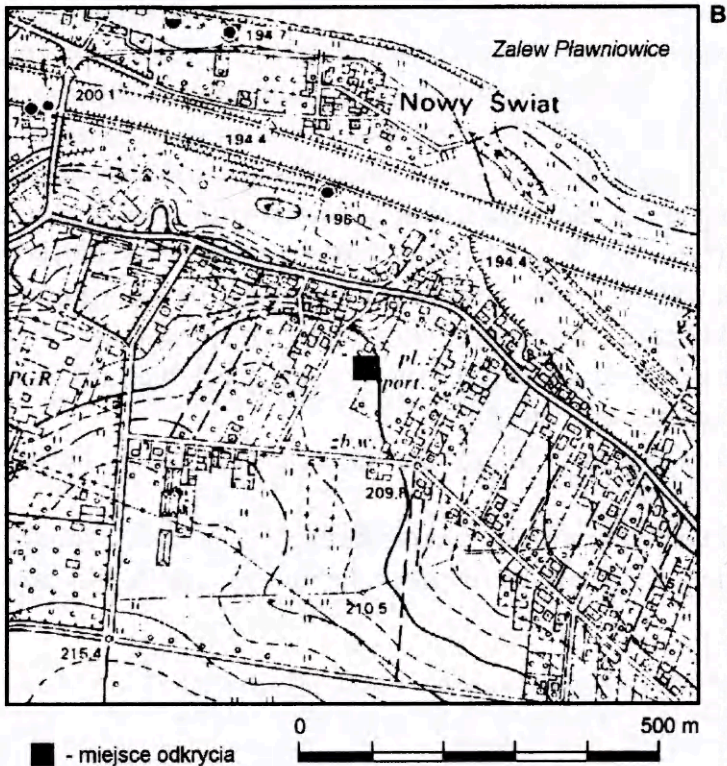
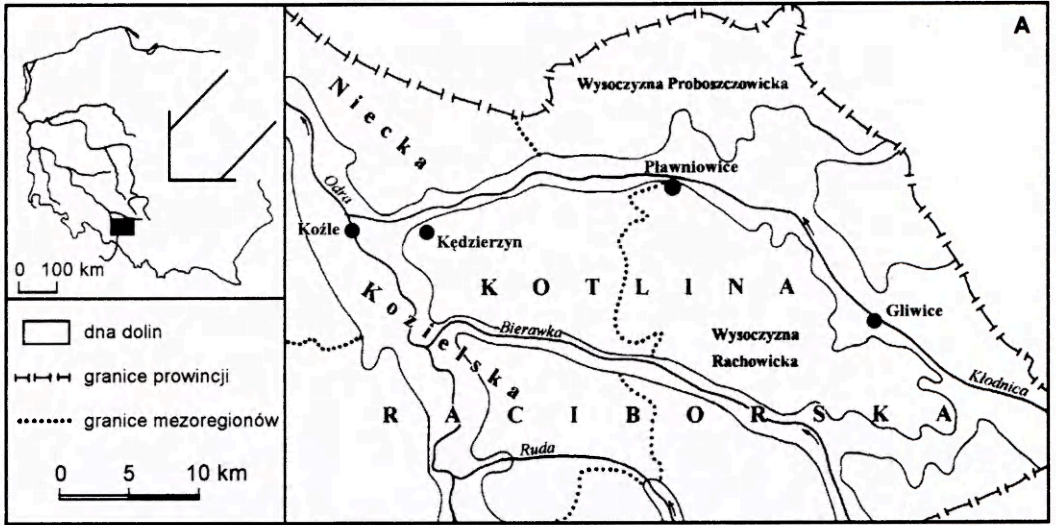
1) kilka zachowanych fragmentarycznie, przepalonych, ludzkich szczątków kostnych²;

2) popielnica? (zachowana niekompletnie)³ — garnek z zaokrąglonym załosem i brzegiem wygiętym na zewnątrz; lepiący ręcznie, wykonany z gliny schu-

¹ Zabytki były w posiadaniu Leonarda Seicherta z Pławniowic, który aktem darowizny przekazał je do Działu Archeologii Muzeum Górnośląskiego w Bytomiu.

² Brak fragmentów charakterystycznych uniemożliwia bliższe określenie płci i wieku zmarłego.

³ Naczynie pozyskano w postaci pojedynczych, umytych przez odkrywcę skorup. Żadnych bliższych danych na temat charakteru jego wypełniska nie pozyskano. Wg danych z analizy jako surowca do produkcji użyto lokalnej gliny illitowej (typu zwałowego), natomiast materiał schudający (o ziarnach nawet powyżej 2 mm) stanowiły intencjonalnie pokruszone, ostrokrawędziste (rzadziej zaokrąglone) fragmenty skał granitoidowych pochodzenia skandynawskiego, często nadwietrzale. Bezstrukturalny stan surowca ilastego zdaje się wskazywać, iż wypału dokonano w temperaturze rzędu 750–800° C (Karwowski, Budziszewska 1999, s. 5–6).



Ryc. 1. Pławniowice st. 16, woj. śląskie. A — lokalizacja miejsca odkrycia na tle jednostek fizjograficznych (wg K. Klimka 1972); B — lokalizacja miejsca odkrycia w miejscowości.

Rys. D. Ablamowicz

Fig. 1. Pławniowice, Site 16, Śląskie Voivodship. A — the place where artifacts were found on the background of physio-geographic units (after K. Klimek 1972); B — location of the finding place within the locality. Drawn by D. Ablamowicz

dzanej średnioziarnistą domieszką tłuczonego kamienia. Powierzchnia zewnętrzna chropowata, barwy ceglastobeżowej, ze śladami po gładzeniu, wewnętrzna — ciemnoszara, wygładzona. Na załomie zdobienie w postaci niestarannie wykonanych dołków palcowych, zaś w części dolnej ukośnych, czasami krzyżujących się bruzd. Wysokość 28 cm, dno 15 cm, wylew 18,5 cm (ryc. 2: a; 6);

3) 20 fragmentów ceramiki z różnych naczyń (niektóre silnie przepalone, zżużłone) lepionych ręcznie, w tym m.in. 3 fragmenty nóżek (ryc. 2: c), jeden z misy? (ryc. 2: b), jeden z czarki (ryc. 2: d);

4) miecz żelazny (zachowany w sześciu częściach⁴), dwusieczny, o prostej, smukłej i symetrycznej, nieznacznie zwężającej się ku sztychowi głowni, bez struzin. Trzpień do rękojeści (wyodrębniony łukowato) ułamany. Około 2 cm poniżej nasady głowni znajduje się słabo widoczny ślad rytego, schematycznego przedstawienia postaci Wiktorii, pierwotnie zapewne inkrustowanego. Dł. całkowita ok. 80 cm, dł. głowni ok. 76 cm, maksymalna szer. głowni 4,5 cm, dł. sztycha 4 cm (ryc. 3: a–b);

5) fragment przedmiotu żelaznego w kształcie sztabki o czworokątnym przekroju, z jednej strony zakończony kulistą główką z wyodrębnionym „kołnierzem” poniżej; drugi koniec ułamany. Przypuszczalnie fragment końcowy trzpienia do rękojeści miecza. Dł. 8,7 cm (ryc. 3: d);

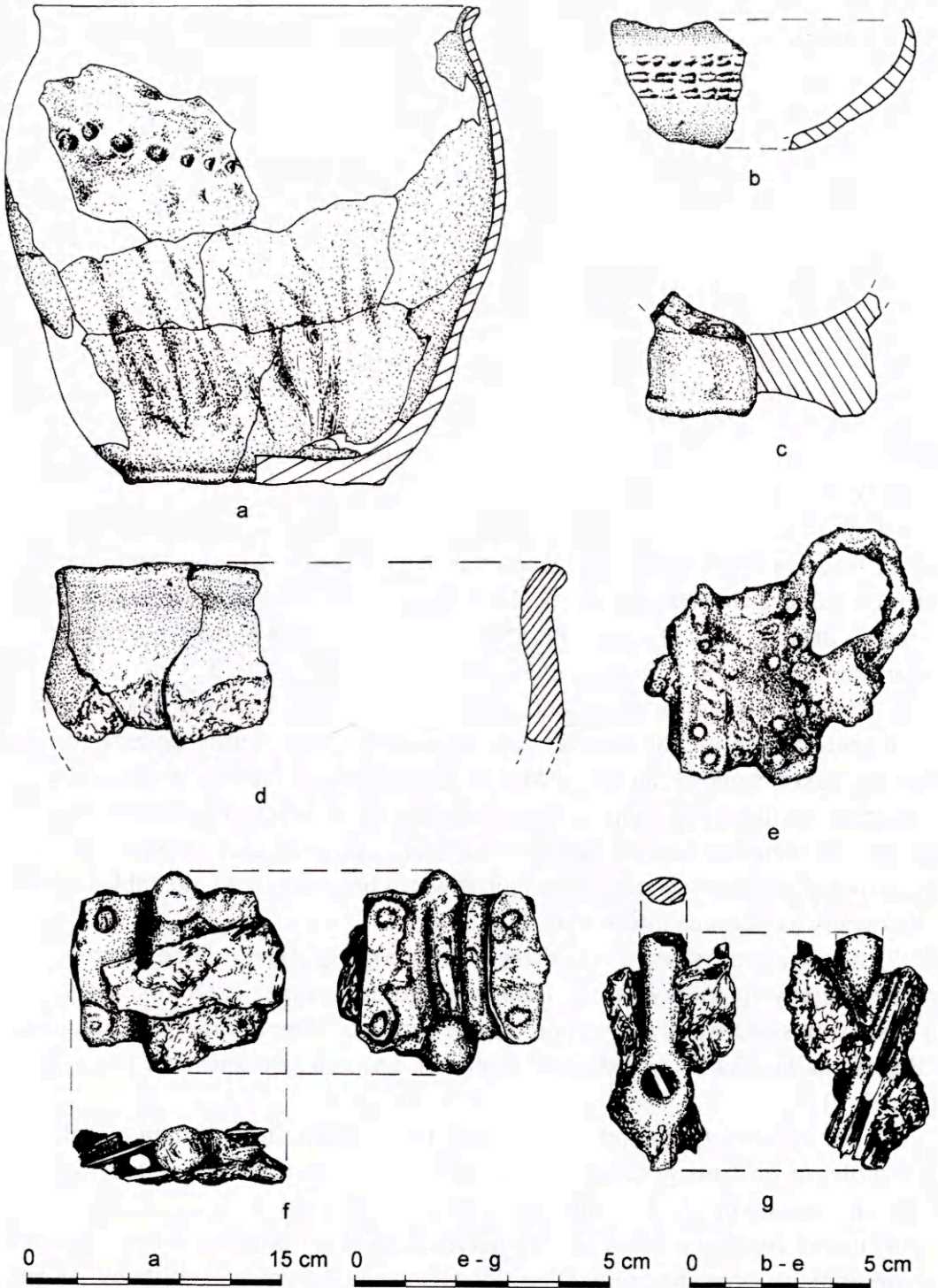
6) dwie ostrogi żelazne o mocno wygiętych, wyraźnie asymetrycznych kabłąkach (zachowane niekompletnie). Obie posiadały jedno ramię dłuższe, drugie krótsze, zakończone okrągłymi guzkami. Kabłąki niezdobione, o przekroju daszkowatym; na ich brzegach w części środkowej, najszerzej, osadzono małe haczyki. Bodziec: w jednym okazy o długości 7 cm, w drugim — ułamany; dwustożkowy, zdobiony dookołnymi i pionowymi liniami rytymi; do kabłąka przymocowany za pomocą nitów (ryc. 4: a; 5: a);

7) żelazny grot włóczni o kolistej w przekroju, krótkiej tulejce, nieznacznie rozszerzający się ku wylotowi. Liść, którego największa szerokość przypada u nasady, posiada wyraźnie wyodrębnione żeberko, biegnące do ok. $\frac{3}{4}$ długości. Długość całkowita 20 cm, długość liścia 14 cm, maksymalna szer. liścia 5 cm (ryc. 3: c);

8) nóż żelazny z wyodrębnionym, asymetrycznie umieszczonym trzonkiem. Równoległe do linii grzbietu, z jednej strony głowni, biegnie struzina. Dł. 11,5 cm, całkowita ok. 16,5 cm, szer. ostrza 2,7 cm (ryc. 4: c);

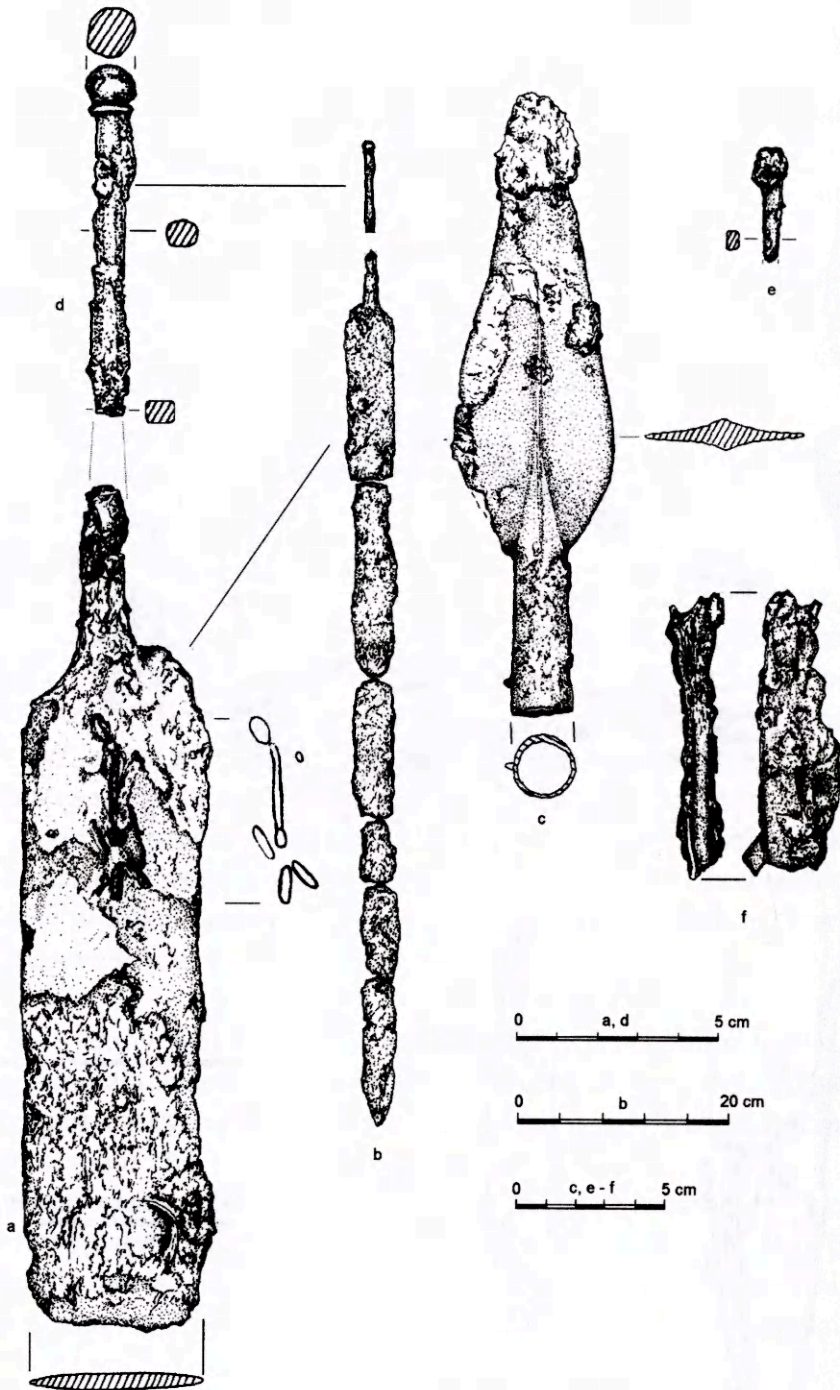
9) nożyk żelazny o łukowato wygiętym grzbiecie i prostym ostrzu. Trzonek wyodrębniony asymetrycznie. Długość zachowana 9,5 cm, całkowita ok. 11 cm, szer. ostrza 1,8 cm (ryc. 4: d);

⁴ Łukowate wygięcie większości fragmentów wskazuje na intencjonalne zgięcie całego miecza w trakcie rytuału pogrzebowego.



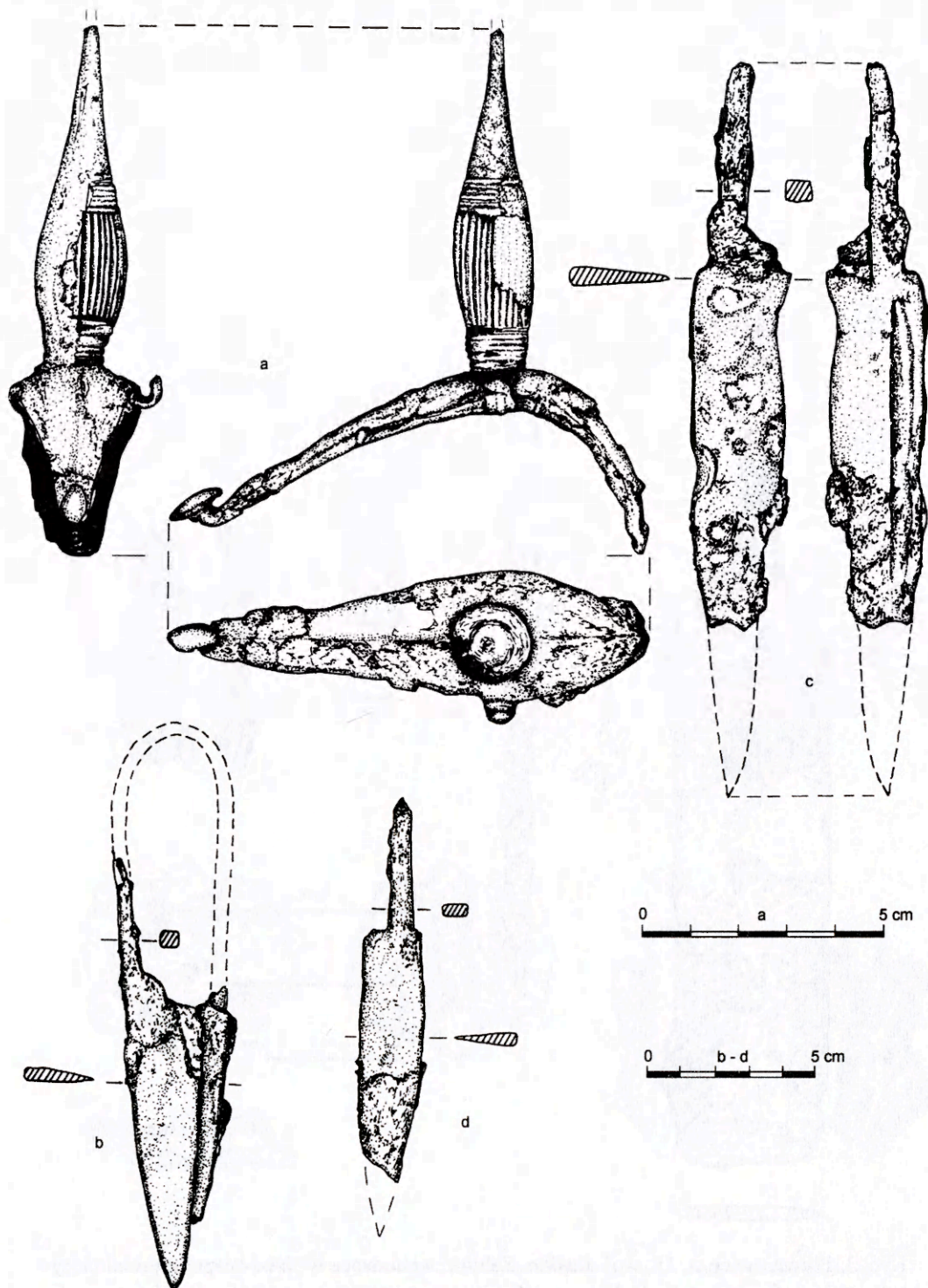
Ryc. 2. Pławniowice st. 16, woj. śląskie. Zabytki wchodzące w skład zespołu: ceramika (a-d), przedmioty żelazne i ich fragmenty (e-g). Rys. I. Wójcik

Fig. 2. Pławniowice, Site 16, Śląskie Voivodship. Artifacts of the assemblage: pottery (a-d), objects of iron and their fragments (e-g). Drawn by I. Wójcik



Ryc. 3. Pławniowice st. 16, woj. śląskie. Zabytki wchodzące w skład zespołu: przedmioty żelazne i ich fragmenty (a-f). Uwaga: odległość fragmentu trzpienia do rękojści z nasadą niemożliwa do zwymiarowania (a-b, d). Rys. I. Wójcik

Fig. 3. Pławniowice, Site 16, Śląskie Voivodship. Artifacts of the assemblage: iron objects and their fragments (a-f). Notice: the distance between the shaft fragment and the handle with the beginning of the blade cannot be determined (a, b, d). Drawn by I. Wójcik



Ryc. 4. Pławniowice st. 16, woj. śląskie.

Zabytki wchodzące w skład zespołu: przedmioty żelazne (a-d). Rys. I. Wójcik

Fig. 4. Pławniowice, Site 16, Śląskie Voivodship.

Artifacts of the assemblage: iron objects (a-d). Drawn by I. Wójcik

10) dwa ostrza nożyc (jedno uszkodzone). Kabłąka brak. Dł. zachowana 13,2 cm, całkowita ok. 17,2 cm (ryc. 4: b);

11) żelazna sprzączka do pasa, o ramie półkolistej, wtórnie zniekształcona, ze skuwką zdobioną granulacją (ryc. 2: e);

12) fragment żelaznego okucie końca pasa zakończonego pierścieniem z języczkiem. Długość zachowana 4,2 cm (ryc. 2: g);

13) fragmenty skorodowanych, połamanych i wtórnie zespolonych przedmiotów żelaznych, w tym przypuszczalnie:

— jedno krzesiwo, prawdopodobnie z trzonem dwustronnie (?) łukowatym, jednym końcu lekko łukowatym, drugim nie do określenia (ryc. 3: f);

— jeden zawias z zachowanymi czterema nitami (ryc. 2: f);

— być może pozostałości rynienkowatych okuć krawędzi tarczy (zespolone z okuciem końca pasa; ryc. 2: g)

— nieokreślone (ryc. 3: e);

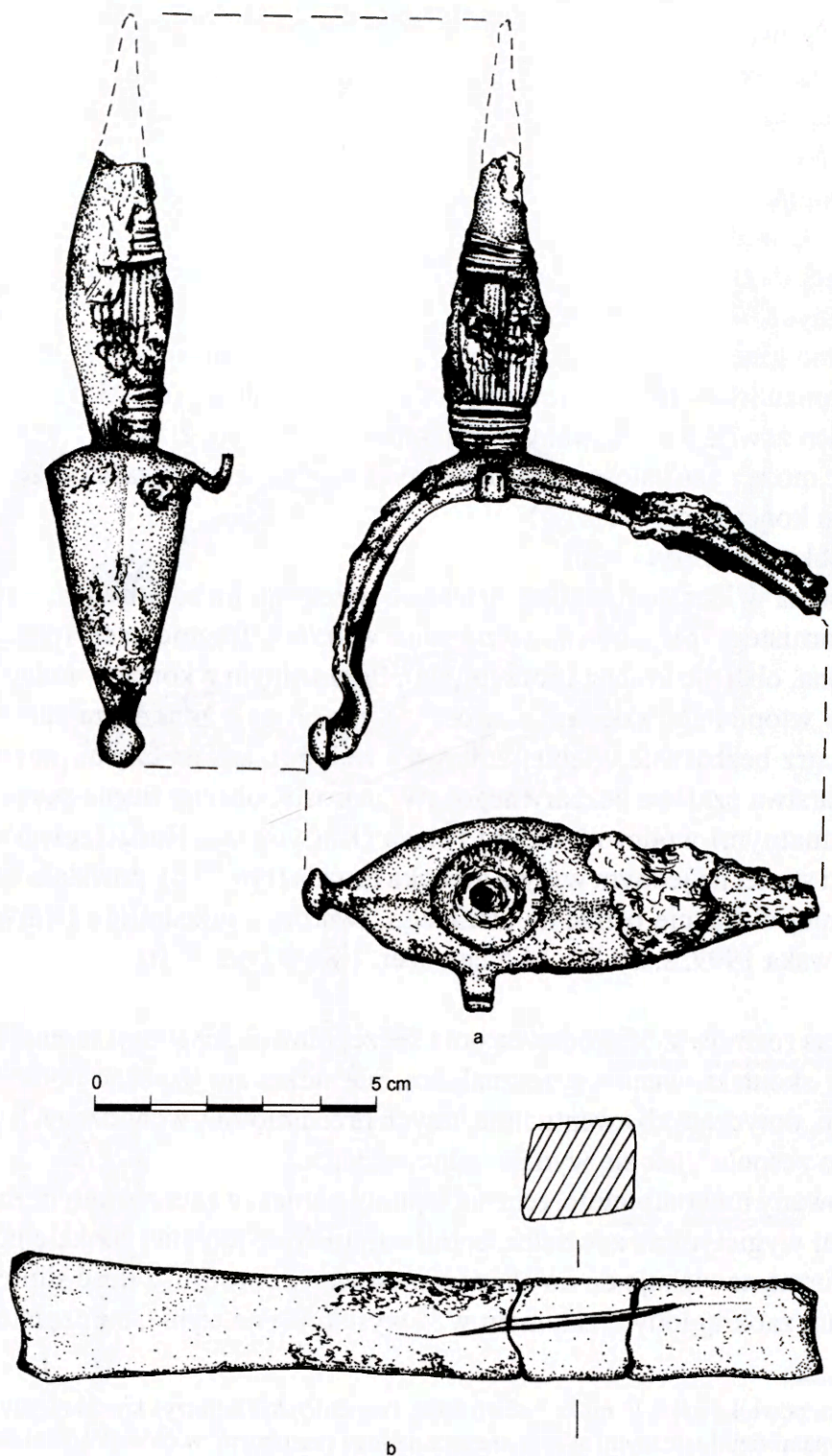
14) osełka w kształcie wąskiej sztabki o przekroju kwadratowym, z jasnego, drobnoziarnistego piaskowca, zachowana w trzech fragmentach (przegrzana, uszkodzona, obecnie krucha i rozsypliwa). Przy jednym z końców widoczne pozostałości wtopionego szkliwa („narośl” — ryc. 7: a) o zmiennym zabarwieniu (na zewnątrz bezbarwne, głębiej żółtawe i zielone), zaś na części powierzchni cienka warstwa szkliwa bezbarwnego⁵. W „narośli” obecne liczne pory, wypełnione brunatnymi wodorotlenkami żelaza (Karwowski, Budziszewska 1999, s. 2). Boki starte, na jednym wyryta głęboka bruzda (ryc. 7: b), powstała najprawdopodobniej w trakcie ostrzenia cienkiego, twardego przedmiotu (Karwowski, Budziszewska 1999, s. 2). Dł. 14,5 cm, szer. 1,8 cm (ryc. 5: b).

Podczas rozmów z ofiarodawcą oraz szczegółowej penetracji terenu, w trakcie której skontaktowano się ze znalazcą, nie udało się uzyskać dodatkowych informacji, dotyczących ewentualnie innych przedmiotów, wchodzących w skład opisanego zespołu⁶, jak się wydaje jednorodnego.

Zachowany niekompletnie, ręcznie lepiący garnek, z zaokrąglonym załomem i brzegiem wygiętym na zewnątrz, pełnił najprawdopodobniej funkcję popielnicy. Swą formą nawiązuje on do okazów o esowatym profilu, z dość silnie wydłużonym, zaokrąglonym załomem w $\frac{3}{4}$ wysokości naczynia, najczęściej z nie-

⁵ Cienka powłoka szklista może być efektem (wg danych z analizy) kontaktu powierzchni osełki z płynami fizjologicznymi spopielanego zmarłego (zasobnymi w chlorek sodu i inne sole), natomiast „narośl” jest niewątpliwie pozostałością bliżej nie określone przedmiotu szklanego, być może paciorka (Karwowski, Budziszewska 1999, s. 2).

⁶ M.in. zwraca uwagę brak umbra, z reguły towarzyszącego w podobnych przypadkach mieczowi, również zapinek. Nie da się jednak wykluczyć, iż sytuacja ta wynikała z zastosowanego rytuału pogrzebowego (por. Szydłowski 1964b, s. 56–57).



Ryc. 5. Pławniowice st. 16, woj. śląskie. Zabytki wchodzące w skład zespołu: przedmiot żelazny (a), wyrób kamienny (b). Rys. I. Wójcik
 Fig. 5. Pławniowice, Site 16, Śląskie Voivodship. Artifacts of the assemblage: an iron objects (a), stone object (b). Drawn by I. Wójcik

regularnie ukształtowanym brzegiem lekko wychylonym na zewnątrz, odmiany 4a wg K. Godłowskiego (Godłowski 1977, s. 128, 136, np. tabl. XXVI: 2, XLV: 10; por. Szydłowski 1964a, ryc. 6), dość powszechnie występującej w fazach B₂ – C (Godłowski 1977, s. 128). Obecny czasami na naczyniach znajdujących w grobach (głównie męskich; Godłowski 1977, s. 230) ornament dołków palcowych, a także krzyżujących się bruzd, jest odnoszony przy tym głównie do fazy B₂ oraz wczesnej fazy okresu późnorzymskiego (Godłowski 1977, s. 158).

Niewiele informacji dla próby określenia chronologii zespołu wnoszą inne zabytki ceramiczne. Silnie zdeformowane, zżużłone fragmenty 3 nóżek mogą pochodzić z mis, czarek lub pucharków, dość szeroko rozpowszechnionych w kulturze przeworskiej. Fragmentarycznie zachowana, zrekonstruowana czarka o zaokrąglonym załomie i brzegu lekko wychylonym na zewnątrz, zbliżonym do wałeczkowatego (ryc. 2: d), posiada odpowiedniki w materiałach pochodzących m.in. ze stanowisk w Krapkowicach, Rogowie i Turawie, woj. opolskie (Godłowski 1977, tabl. XXVI: 7; XXXI: 7; XL: 5), generalnie odnoszonych raczej do późnego okresu wpływów rzymskich. Co się tyczy fragmentu domniemanej misy⁷ (ryc. 2: b) wypada pokreślić, iż tuż pod zaokrąglonym załomem była ona zdobiona trzema rzędami stempelków, kształtu zbliżonego do prostokątnego. Ornament stempelkowy pojawia się w obrębie kultury przeworskiej już we wczesnym okresie rzymskim, przy czym liczniej występuje na naczyniach z okresu późniejszego (Godłowski 1977, s. 162).

Opisany miecz (ryc. 3: a–b) jest pierwszym tego typu, odkrytym na Górnym Śląsku⁸. Można go zaliczyć do okazów tzw. rapierowatych (odmiany długiej *spathy*), użytkowanych przez konnicę; jest on porównywalny z typem VI wg M. Biborskiego (o chronologii: schyłek fazy B₂ – C_{1b}), a zwłaszcza odmiany 3 (Biborski 1978, s. 76–78). Cechy morfologiczne zbliżają go zwłaszcza do egzemplarza znalezionej luźno na cmentarzysku w Gaci, woj. podkarpackie (Biborski 1978, s. 77, ryc. 29 a; tenże 1986, ryc. 1), przez niektórych autorów uznawanym za wariant mieczy typu *Illerup* (Kaczanowski 1992, s. 31). Warto przy tym zwrócić uwagę, iż miecz gacki posiada głównie inkrustowaną przedstawieniem Marsa; trudno przy tym powiedzieć, jak zakończony był trzpień wspomnianego okazu, niestety ułamany. Niektóre egzemplarze, zaliczane przez M. Biborskiego do typu VI, posiadały trzpień zakończony profilowaną gałką, np. okaz

⁷ Opisany fragment posiada silnie starte powierzchnie i krawędzie; stwierdzenie, iż przynależał do naczynia w typie misy (o brzegu zagiętym do środka?) należy traktować z dużą ostrożnością.

⁸ J. Szydłowski stwierdza, iż na obszarze Górnego Śląska miecze znalezione w trzech grobach popielnicowych, natomiast w nieco młodszym opracowaniu K. Godłowski wymienia ich — łącznie ze znaleziskami ze Śląska Opawskiego — zaledwie dziewięć (Szydłowski 1964b, s. 52; Godłowski 1977, s. 50).

z grobu 30 w Lachmirowicach, woj. kujawsko-pomorskie (Biborski 1978, s. 77, ryc. 29: c). Mając to na uwadze wydaje się, iż uznanie w ramach omawianego zestawu zabytków ułamanej sztabki żelaznej (z profilowaną główką przy końcu — nr 5) za część trzpienia rękojeści miecza pławniowickiego jest wielce prawdopodobne⁹. Omawiany okaz z Pławniowic jest zbliżony również do miecza ze Spycimierza, woj. łódzkie, reprezentatywnego (jako okaz pojedynczy z fazy C_{1b}) dla odmiany X/1 wg M. Biborskiego (Biborski 1978, s. 91–92, ryc. 51: a), mieszczącej się — wedle innych klasyfikacji — wśród wariantów typu *Ejsbøl*, często inkrustowanych (Kaczanowski 1992, s. 31, ryc. 4: 10–12).

Ślad po zdobieniu, obecny u nasady główki omawianego miecza, wypada zaliczyć do schematycznych przedstawień figuralnych uskrzydłonej Wiktorii, typowych dla ikonografii rzymskiej. Trudno przy tym orzec, czy w wyryty ornament wklepano blaszkę lub drut miedziany, ewentualnie brązowy, po czym nie zachowały się żadne ślady. Wspomniane przedstawienie na interesującym nas okazie wydaje się być zbliżone do znanego na norweskim mieczu z Rør, prowincja Hedmark (Biborski 1978, s. 108, ryc. 58 c; tenże 1986, ryc. 7) lub z Fjåls na Gotlandii (Biborski 1986, ryc. 4). Zwraca się przy tym uwagę, iż generalnie na terenie Barbaricum niezbyt często spotykane miecze z inkrustowanymi przedstawieniami figuralnymi, występują od schyłku fazy B₂ (Kaczanowski 1992, s. 13), z nasileniem zwłaszcza w fazach C_{1a} i C_{1b} (Biborski 1978, s. 108; Kaczanowski 1992, s. 13). Większość badaczy sądzi przy tym, iż okazy omawianego rodzaju nie były wyrabiane na miejscu, a pochodziły bądź to z warsztatów rzymskich, bądź prowincjonalnych (Biborski 1978, s. 110–111; Kaczanowski 1992, s. 13).

Odnaczające się dużymi rozmiarami ostrogi, z wyraźnie asymetrycznymi ramionami i małymi haczykami osadzonymi na brzegu środkowej części kabłąków (ryc. 4: a; 5: a), można przyporządkować do grupy G, a dokładniej typu G 1 według J. Ginalskiego (Ginalski 1991, s. 67–68) lub grupy VII zabytków omawianego rodzaju wg K. Godłowskiego (Godłowski 1977, s. 90). Na Górnym Śląsku okazy interesującego nas typu wystąpiły m.in. na cmentarzysku w Tarnowie (Godłowski, Szadkowska 1972, s. 131; Godłowski 1977, s. 90, ryc. L: 3–4) i Rakowie (Godłowski 1977, s. 90), woj. opolskie. Według M. Jahna ostrogi takie są obecne na Śląsku zwłaszcza w zespołach z III w. n.e. (Jahn 1921, s. 57–58). Na innych obszarach stanowią one formą przewodnią tzw. horyzontu 2a grobów z bronią, odpowiadającego przede wszystkim młodszemu odcinkowi wczesnej fazy okresu późnorzymskiego (C_{1b}), jednak pierwsze ich egzemplarze pojawiają się już pod koniec fazy C_{1a} (Godłowski 1977, s. 90).

⁹ Podkreślmy przy tym, iż stopień skorodowania samego trzpienia jak i sztabki uniemożliwiają ustalenie w drodze rekonstrukcji długość zakończenia (pierwotna długość trzpienia mieściła się najprawdopodobniej w przedziale 14–19 cm).

Forma grotu oraz jego wymiary, a w szczególności stosunek szerokości liścia oraz największej jego szerokości do długości (ryc. 34: c) wskazują, że można go określić jako zbliżony do typu XVII wg P. Kaczanowskiego (Kaczanowski 1995, s. 24). Najwcześniej datowane egzemplarze tego rodzaju pochodzą z fazy B₂, lecz zalicza się je do pojedynczych. Większość grotów wymienionego typu z reguły występuje w zespołach z fazy C okresu wpływów rzymskich. Okazy podobne do naszego zostały odkryte na kilku górnośląskich cmentarzyskach, m.in. w Choruli i Tarnowie woj. opolskie (Szydłowski 1964a, s. 133; Godłowski, Szadkowska 1972, s. 123).

Noże żelazne kultury przeworskiej z Górnego Nadodrza miały najczęściej głównie proste, trzonek wyodrębniony pod kątem prostym lub rozwartym, a niekiedy przejście było zupełnie pozbawione wyraźnie zaznaczonego uskoku. Egzemplarze zbliżone formą do pochodzących z pławniowickiego zespołu (ryc. 4: c, d) wystąpiły m.in. na cmentarzyskach w Szczedrzyku i Choruli, woj. opolskie (Szydłowski 1964a, s. 159–160; tenże 1974, tabl. II; Godłowski 1977, tabl. XXXV: 2, 4, 7). Okazy omawianego rodzaju charakteryzują się przy tym dość szerokimi ramami chronologicznego występowania, nie zalicza się więc ich do tzw. dobrych datowników. Nie można przy tym wykluczyć, iż większy egzemplarz, o długości oscylującej około 16,5 cm, winien być zaliczony do kategorii noży bojowych, nie zaś służących celom gospodarczym (por. Godłowski 1977, s. 93).

Nożyce zidentyfikowano na Górnym Śląsku w kilkudziesięciu zespołach grobowych. Okazy żelazne, o długości generalnie wahającej się w przedziale 10–20 cm, spotykane były najczęściej w grobach męskich i to z reguły bogato wyposażonych (Szydłowski 1964a, s. 50; Godłowski 1977, s. 94–95; Błażejowski 1998, s. 162). Nożyce nie posiadają waloru tzw. dobrego datownika, występując w dość szerokich ramach czasowych.

Znaleziona sprzączka do pasa jest znacznie zniekształcona, ale wydaje się, że należy ją zaliczyć do form dwudzielnych o ramie półkolistej ze skuwką prostokątną (ryc. 2: e). Okazy omawianego typu uznaje się za charakterystyczne (w kręgu kultury przeworskiej) dla faz C_{1a} – C_{1b} okresu późnorzymskiego, przy czym są one spotykane w zespołach 2 horyzontu grobów z bronią (Madyda 1977, s. 369; Madyda-Legutko 1984, s. 111).

Fragment żelaznego okucie końca pasa zakończonego pierścieniem z języczkiem w typie J. II_{3,4} wg K. Raddatza (Raddatz 1957, s. 88–103) jest zbliżony do podobnych znalezisk, pochodzących m.in. z Krapkowic, Dziedzic i Choruli, woj. opolskie (Godłowski 1977, s. 37–38, tabl. XXIII: 5). Są one datowane na fazę C_{1a} (Godłowski 1977, s. 38), przy czym, należąc do rzadziej spotykanych w kręgu kultury przeworskiej występują generalnie w zespołach związanych z 2 horyzontem grobów z bronią (Madyda 1977, s. 385; Madyda-Legutko 1984, s. 111).

W wyposażeniu zmarłego znalazło się także przypuszczalnie krzesiwo z trzonym dwustronnie (?) łukowato wygiętym, z widocznym zakończeniem także lekko łukowatym (ryc. 3: f), o długości oscylującej około 9 cm. Różni się ono formą od kilkudziesięciu krzesiw znanych z Górnego Śląska (głównie z trzonym prostokątnym lub jedno- ewentualnie dwustronnie trapezowato rozszerzonym), niemniej stan zachowania uniemożliwia przeprowadzenie dokładniejszej analizy. Trzeba jednak podkreślić, iż ogólnie krzesiwa są charakterystyczne dla pochówków mężczyzn, zwłaszcza wyposażonych w broń, datowanych na fazę B₂ i wczesną fazę okresu późnorzymskiego (Godłowski 1977, s. 96).

Zastanawia obecność wśród omawianych zabytków pojedynczego zawiasu z zachowanymi czterema nitami (ryc. 2: f). Podobne egzemplarze traktuje się niekiedy (w grobach męskich) jako okucia pasa, choć identyfikowane w grobach kobiecych są interpretowane jako pozostałości szkatulek lub skrzynek (Godłowski 1977, s. 41, 97)¹⁰.

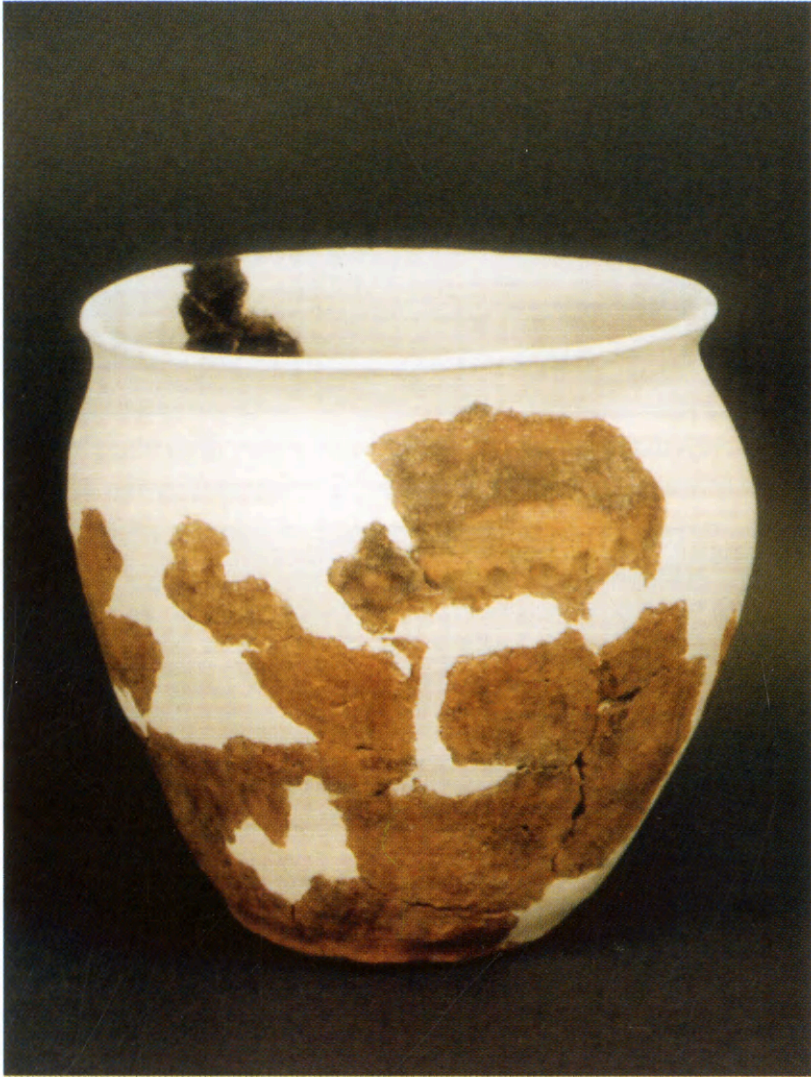
Trudno coś bliższego powiedzieć na temat innych zabytków żelaznych, silnie zniekształconych, zachowanych fragmentarycznie, często zespolonych ze sobą (ryc. 2: g; 3: e; ryc. 7). Być może znajdują się wśród nich rynienkowate okucia krawędzi tarczy (ryc. 2: e), przy czym taką próbę identyfikacji trzeba postrzegać jako hipotetyczną¹¹.

Osełki należą do dość częstych zabytków występujących zarówno na osadach jak i cmentarzyskach. Najczęściej miały one regularny, podłużny prostokątny kształt o czworokątnym przekroju. Z reguły wykonywano je z piaskowca, rzadko z łupku. Ślady używania w postaci startych płaszczyzn i bruzd znajduje się przeważnie na kilku powierzchniach (Godłowski 1977, s. 110). Okaz pławniowski wykonano najprawdopodobniej z surowca lokalnego. Piaskowce o identycznym charakterze występują także w rejonie Jury Krakowsko-Częstochowskiej, a na dalszych terenach — w Sudetach i Górach Świętokrzyskich (Karwowski, Budziszewska 1999, s. 2–3).

Skład zabytków, znalezionych w zespole, ich charakter, a także wyraźne ślady wtórnego działania ognia, dostrzegalne na szczątkach kostnych oraz poszczególnych przedmiotach, jednoznacznie wskazują na to, iż stanowią one pozostałość grobu ciała palnego, przypuszczalnie popielnicowego. Przedstawione powyżej ustalenia pozwalają uznać go za charakterystyczny dla kultury przeworskiej, naj-

¹⁰ Raczej należy odrzucić hipotezę, iż omawiany zabytek stanowi okucie wiaderka, np. klepkowego. W dostępnym materiale nie znaleźliśmy choćby zbliżonych analogii (Szydłowski 1984). Z kolei okucia szkatulek lub skrzynek spotyka się wyłącznie w grobach kobiecych (Szydłowski 1964b, s. 52).

¹¹ Wg K. Godłowskiego okucia brzegów tarczy, odkrywane stosunkowo rzadko, są w ogóle nieznanne z zespołów górnośląskich (Godłowski 1977, s. 87).



Ryc. 6. Pławniowice st. 16, woj. śląskie. Garnek — popielnica z zespołu.

Fot. Tomasz Szemalowski

Fig. 6. Pławniowice, Site 16, Śląskie Voivodship. The vessel-urn from the assemblage.

Photo. Tomasz Szemalowski



Ryc. 7. Pławniowice st. 16, woj. śląskie.

Fragment oselki kamiennej z „naroślą” szkliwa (a) i śladem po ostrzeniu bliżej nieokreślonego przedmiotu (b). Fot. Ł. Karwowski, E. Budziszewska

Fig. 7. Pławniowice, Site 16, Śląskie Voivodship.

Whetstone fragment with glaze (a) and traces of sharpening of an unidentified object (b).

Photo. Ł. Karwowski, E. Budziszewska

prawdopodobniej z wczesnej fazy okresu późnorzymskiego, a dokładniej stadiów $C_{1a} - C_{1b}$.

Pojedynczy — jak na razie — pochówek ciałopalny z Pławniowic jest jednym z najdalej wysuniętych na wschód w obrębie Górnego Śląska (pomijając obiekty nad górną Wartą, w okolicach Częstochowy), pochodzącym z wczesnej fazy okresu późnorzymskiego (Szydłowski 1964b, s. 101–102, mapy 1, 3¹²; Godłowski 1969, mapa 4; Błażejowski 1998, mapa 7)¹³. Wydaje się przy tym, w świetle dostępnych danych, iż nie koresponduje on pod względem chronologicznym z nieco młodszą, stosunkowo dobrze rozpoznaną, nieodległą osadą kultury przeworskiej w Łanach Małych, st. 16 (Abłamowicz 2001, s. 302; Abłamowicz, Śnieszko 2001, s. 43–50; Abłamowicz, Wójcik w druku).

Skład odkrytego zespołu (trudno orzec, czy kompletnego) wskazuje, iż w stanowiu on wyposażenie bogatego pochówku konnego wojownika, przypuszczalnie członka jakiegoś „szlachtetnego” rodu, ewentualnie „książęcej” drużyny wojskowej (Godłowski 1969, s. 148–150; por. Szydłowski 1964b, s. 72–74). Pozostaje przy tym pytaniem (na które trudno znaleźć odpowiedź), dlaczego wszczęte w sąsiedztwie miejsca odkrycia prace o charakterze sondażowo-rozpoznawczym (lata 1998–1999) nie dostarczyły kolejnych znalezisk, potwierdzających istnienie rozleglejszego cmentarzyska (Wojciechowska 1999, s. 336)¹⁴. Nie negując możliwości wystąpienia grobu pojedynczego (por. Błażejowski 1998, s. 150) można jedynie zaznaczyć, iż ewentualnie związane z tytułowym pochówkiem cmentarzysko mogło ulec zniszczeniu wskutek rozwoju zabudowy Pławniowic.

*Katedra Paleogeografii i Paleoekologii
Czwartorzędu Wydziału Nauk o Ziemi
Uniwersytetu Śląskiego w Katowicach
oraz Muzeum Górnośląskie w Bytomiu*

¹² Uznane przez J. Szydłowskiego za związane z kulturą przeworską ciałopalne pochówki popielnicowe ze st. 8 w Siemoni, woj. śląskie (Szydłowski 1964a, mapa 1, nr kat. 58) w świetle nowszych badań przynależą do VI-wiecznej kultury wczesnosłowiańskiej (por. Abłamowicz 1991, tam starsza literatura).

¹³ Najbliżej położony, równoczesowy pochówek (z fazy C_1) znany jest ze st. 2 w Niezdrowicach, gm. Ujazd, woj. opolskie, z obrębu strzelecko-opolskiego rejonu osadniczego (Błażejowski 1998, s. 82; 188, nr 116).

¹⁴ Badania te kontynuował w roku 1999 M. Furmanek, nie natrafiając na kolejne zespoły grobowe.

BIBLIOGRAFIA

Abłamowicz Dominik

1997 *Trzecia popielnica kultury praskiej z Siemoni–Pomłynia, gm. Bobrowniki, woj. Katowice*, „Archaeoslavica” nr 1, s. 105–113.

2001 *Wyniki badań ratowniczych na stanowiskach zagrożonych zniszczeniem wskutek budowy autostrady A-4 w województwie śląskim w latach 1996–1999*, [w:] *Raport 96–99. Wstępne wyniki konserwatorskich badań archeologicznych w strefie budowy autostrad w Polsce za lata 1996–1999. Ogólnopolski program ochrony archeologicznych dóbr kultury zagrożonych planowaną budową autostrad*, „Zeszyty Ośrodka Ratowniczych Badań Archeologicznych w Warszawie”, seria B: materiały archeologiczne, t. IB/2001, s. 292–307.

Abłamowicz Dominik, Śnieszko Zbigniew

2001 *Osadnictwo kultur rolniczych w dorzeczu środkowej Kłodnicy a atrakcyjność krajobrazu*, *Spraw. Arch* 53, s. 35–84.

Abłamowicz Dominik, Wójcik Izabella

w druku *Materiały – sektor północny*, [w:] *Osada wielokulturowa w Łanach Małych koło Gliwic w świetle ratowniczych badań wykopaliskowych*, „Zeszyty Ośrodka Ratowniczych Badań Archeologicznych w Warszawie”.

Biborski Marcin

1978 *Miecze z okresu wpływów rzymskich na obszarze kultury przeworskiej*, *Mat. Arch.* 17, s. 53–165.

1986 *Zdobiona broń z cmentarzyska ciałopalnego z okresu wpływów rzymskich z Gaci k. Przeworska*, *Mat. Arch.* 23, s. 113–134.

Błazejewski Artur

1998 *Obrządek pogrzebowy kultury przeworskiej na Śląsku*, Wrocław.

Ginałski Jerzy

1991 *Ostrogi kabłąkowe kultury przeworskiej. Klasyfikacja typologiczna*, *Prz. Arch.* 38, s. 53–84.

Godłowski Kazimierz

1969 *Kultura przeworska na Górnym Śląsku*, Katowice-Kraków.

1977 *Materiały do poznania kultury przeworskiej na Górnym Śląsku (część II)*, *Mat. SiW* 4, s. 7–234.

Godłowski Kazimierz, Szadkowska Lucyna

1972 *Cmentarzysko z okresu rzymskiego w Tarnowie, pow. Opole*, „Opolski Rocznik Muzealny” t. V (suplement).

Jahn Martin

1921 *Der Reitersporn, seine Entstehung und früheste Entwicklung*, „Mannus-Bibliothek” 21, Leipzig.

Kaczanowski Piotr

- 1992 *Importy broni rzymskiej na obszarze europejskiego Barbaricum*, Kraków.
1995 *Klasyfikacja grotów broni drzewcowej kultury przeworskiej z okresu wpływów rzymskich*, Kraków.

Karwowski Łukasz, Budziszewska Ewa

- 1999 *Wyniki badań mineralogicznych i fazowych fragmentów ceramiki i polep (Łany Małe st. 16, gm. Rudziniec, woj. śląskie — sektor N)*. Wykonano na zlecenie Muzeum Śląskiego w Katowicach w ramach umowy „Trakt” nr 4 zawartej z Fundacją na Rzecz Nauki Polskiej w Warszawie, Sosnowiec, grudzień. Maszynopis w archiwum Działu Archeologii Muzeum Śląskiego w Katowicach.

Klimek Kazimierz

- 1972 *Kotlina Raciborsko-Oświęcimska*, [w:] *Geomorfologia Polski 1. Polska Południowa. Góry i Wyżyny* (red. M. Klimaszewski), Warszawa.

Madyda Renata

- 1977 *Sprzączki i okucia pasa na ziemiach polskich w okresie rzymskim*, Mat. SiW 4, s. 351–412.

Madyda-Legutko Renata

- 1984 *Próba rekonstrukcji pasów z metalowymi częściami na obszarze środkowo-europejskiego Barbaricum w okresie wpływów rzymskich i we wczesnej fazie okresu wędrówek ludów*, Prz. Arch. 31 s. 91–133.

Szydłowski Jerzy

- 1964a *Cmentarzysko z okresu wpływów rzymskich w Choruli, pow. Krapkowice*, Wrocław-Warszawa-Kraków.
1964b *Obrządek pogrzebowy na Górnym Śląsku w okresie wpływów rzymskich*, Rocznik Muzeum Górnośląskiego w Bytomiu, „Archeologia” z. 2, Bytom.
1974 *Trzy cmentarzyska typu dobrodzieńskiego*, Rocznik Muzeum Górnośląskiego w Bytomiu, „Archeologia” z. 11, Bytom.
1984 *Naczynia drewniane w późnej starożytności na ziemiach polskich*, „Prace Naukowe Uniwersytetu Śląskiego w Katowicach” nr 645, Katowice.

Raddatz Karl

- 1957 *Der Thorsberger Moorfund. Gürtelteile und Körperschmuck*, „Offa-Bücher” 13, Neumünster.

Wojciechowska Halina

- 1969 *Badania wykopaliskowe w Pławniowicach w powiecie Gliwice w 1968 r.*, „Zeszyty Gliwickie” 7, s. 279–288.
1971 *Sprawozdanie z badań archeologicznych prowadzonych na stanowisku nr 6 w Pławniowicach w 1969 r.*, „Zeszyty Gliwickie” 8, s. 195–206.
1999 *Wyniki badań rozpoznawczo-sondazowych na domniemanym cmentarzysku z okresu rzymskiego w Pławniowicach, gm. Rudziniec*, „Rocznik Muzeum w Gliwicach” 14, s. 335–336.

DOMINIK ABLAMOWICZ, DOROTA PODYMA

GRAVE OF THE ROMAN PERIOD WARRIOR IN PŁAWNIOWICE,
SITE 16, RUDZIENIEC COMMUNE, ŚLĄSKIE VOIVODSHIP

(Summary)

In June 1998 the archaeologists carrying out a rescue excavation on the area of Freeway A-4 under construction obtained a number of artifacts that had been accidentally discovered on a private lot in the nearby Pławniowice (Fig. 1). They were:

- 1) few burnt human bone remains,
- 2) incompletely preserved hand-made urn? (Fig. 2: a; 6),
- 3) 20 pottery fragments (Fig. 2: b–d),
- 4) an iron sword of Type VI after M. Biborski — double-edged, with schematic image of Goddess Victoria depicted at the base of the blade originally incrustated (Fig. 3: a, b, d),
- 5) two iron spurs with strongly arched asymmetric side pieces (Fig. 4: a; 5: a),
- 6) an iron spear head of Type XVII after P. Kaczanowski (Fig. 3: c),
- 7) an iron knife (Fig. 4: c),
- 8) a small iron knife (Fig. 4: d),
- 9) two scissor blades (Fig. 4: b),
- 10) an iron belt buckle (Fig. 2: e),
- 11) a fragment of an iron fixation of the belt end (Fig. 2: g);
- 12) corroded fragments of iron artifacts, broken and repaired, among them:
 - a tinder-box (Fig. 3: f);
 - a hinge with four bolts (Fig. 2: f)
 - remains of a possible groove-shaped shield edge,
- 13) a bar-shaped whetstone of fine-grain sandstone with visible vestiges of melted glaze.

Character of artifacts and clear marks of fire on bone and other objects indicate that they come from a cremation (urn?) grave of the Przeworsk culture. The most probable chronology of the assemblage is the early phase of the Late Roman period — C_{1a} – C_{1b}. A unique element of the grave furniture is the sword with presentation of Goddess Victoria. It is the first artifact of that type discovered in Upper Silesia, probably manufactured in a Roman or Provincial-Roman workshop.