

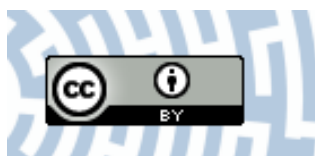


**You have downloaded a document from  
RE-BUS  
repository of the University of Silesia in Katowice**

**Title:** Rodzaje popełnionych przestępstw a różnice osobowościowe ich sprawców

**Author:** Jan M. Stanik

**Citation style:** Stanik Jan M. (2007/2008). Rodzaje popełnionych przestępstw a różnice osobowościowe ich sprawców. "Archiwum Kryminologii" (T. 29/30 (2007/2008), s. 193-202).



Uznanie autorstwa - Licencja ta pozwala na kopiowanie, zmienianie, rozprowadzanie, przedstawianie i wykonywanie utworu jedynie pod warunkiem oznaczenia autorstwa.

JAN M. STANIK

## RODZAJE POPEŁNIONYCH PRZESTĘPSTW A RÓŻNICE OSOBOWOŚCIOWE ICH SPRAWCÓW

### 1. WPROWADZENIE

W psychologii kryminologicznej ciągle aktualny jest problem dotyczący charakterystyki osobowościowej osób dokonujących przestępstw. Tak więc prowadzi się badania wielospecjalistyczne ukierunkowane z jednej strony na wykrycie różnic pomiędzy przestępcami a osobami, które przestępstw nie popełniły, a z drugiej na uchwycenie różnic osobowościowych i motywacyjnych pomiędzy przestępcami popełniającymi odmienne rodzaje przestępstw. O ile zakres i stan zaawansowania badań z obszaru pierwszego ma swoją stosunkowo długą tradycję i legitymuje się dość pokaźnym dorobkiem naukowym<sup>1</sup>, o tyle stan zaawansowania badań z obszaru drugiego jest jak dotąd bardzo skromny. Wszelako jednak badania zarówno z pierwszej, jak i z drugiej dziedziny przedmiotowej nie stanowią konkurencyjnych względem siebie podejść, lecz przeciwnie, są naukowym „ogładem” tego samego medalu z dwóch stron.

Dogłębna znajomość (w wymiarze ogólnonaukowym) i trafna diagnoza osobowości przestępcy (w konkretnym – psychologicznym jego ujęciu) pozwala na należyte i trafne zrozumienie motywacji jego działania, co jest zarówno niezbędnym profesjonalnym elementem w procesie orzekania o winie, jak i nieodzowną przesłanką przy wymierzaniu kary; wreszcie warunkiem *sine qua non* zaplanowania i właściwego ukierunkowania procesu resocjalizacji.

Znajomość realnie funkcjonujących mechanizmów osobowościowych przestępców i szczegółowe ich zróżnicowanie leży u podstaw zrozumienia ich kryminologicznie ryzykownego stylu życia<sup>2</sup> wypełnionego całym ciągiem licznych, zaaranżowanych czy dopuszczanych (przez konkretnego osobnika) sytuacji kryminalnych. Owe dewiacyjne i antysocjalne, skrzywione (*distortion*) osobowości są odpowiedzialne za generowanie trwałych, intensywnych i ukierunkowanych na cel (niezgodnych z normami prawnymi) zachowań. Teza ta pozostaje więc w zgodzie z ciągle aktualnymi i obowiązującymi paremiami: *nullum crimen sine lege* i *nullum crimen sine culpa*.

---

<sup>1</sup> Zob. np. J. Błachut, A. Gaberle, K. Krajewski, *Kryminologia*, „Arche”, Gdańsk 2004; B. Hołyst, *Psychologia kryminalistyczna*, Wydawnictwo Prawnicze LexisNexis, Warszawa 2004; J.M. Stanik, *Wybrane koncepcje i wyniki badań kryminologicznych a perspektywy resocjalizacji*, w: B. Urban, J.M. Stanik (red.), *Resocjalizacja*, t. 1, Wydawnictwo Naukowe PWN, Warszawa 2007.

<sup>2</sup> E.J. Palmer, *Criminal thinking*, w: D. Carson et al. (red.), *Applying Psychology to Criminal Justice*, J. Wiley and Sons Ltd., West Sussex 2007; J.M. Stanik, *Wybrane koncepcje...*, op. cit.

Owe normy prawne mogą dotyczyć różnych działań ludzkich, np. ruchu drogowego, handlu, produkcji gospodarczej, łapownictwa, aborcji czy ruchów narodowo-wyzwoleńczych, a ich łamanie ma zgoła inne uwarunkowania, a także zróżnicowaną ocenę moralną. W większości jednak mamy do czynienia z powszechnymi, pospolitymi przestępstwami, takimi jak: pobicie, rozbój, gwałt, kradzież, włamanie, zabójstwo itp., które nie budzą kontrowersji przy ich ocenie moralnej i kwalifikacji prawnej.

Omawiane w niniejszym opracowaniu badania skupiają się zatem na psychologicznej analizie tych właśnie, pospolitych przestępstw, podobnie kwalifikowanych prawnie w każdym cywilizowanym państwie, zarówno od strony ich definicji kodeksowej, jak i sankcji – kary za ich popełnianie. Badania ukierunkowano na diagnozę różnicową zmiennych charakterologicznych skazanych za przestępstwa: pobicia (P), kradzieży (K), napadów z rabunkiem (R) oraz kradzieży z włamaniem (W). W szczególności skoncentrowano się na bardzo mało dotychczas poznanych (w odniesieniu do przestępców pospolitych) rysach (*traits*) i syndromach osobowości zawartych w klasyfikacji DSM-IV oraz interpersonalnym ujęciu osobowości.

Odpowiedź na pytanie dotyczące różnic między przestępcami a nieprzestępcami w tym zakresie została udzielona *implicite*, dzięki odniesieniu wyników badań uzyskanych z grupy przestępców do norm zastosowanych testów psychologicznych. Sprawa ta więc nie stanowiła istotnego problemu badawczego. Główne zaś pytanie badawcze dotyczyło diagnozy różnicowej wewnątrz populacji przestępców. Brzmiało ono: czy i pod jakim względem przestępcy pospolici z wydzielonych powyżej grup różnią się między sobą? Tak postawione pytanie (za względu na brak dotychczasowych badań w tym zakresie) nadawało od razu niniejszemu przedsięwzięciu badawczemu charakter eksploracyjny z jego wszystkimi niedostatkami modelowymi i odstępstwem od wysuwania hipotez roboczych, co wynika z przyjęcia tego typu planu badawczego.

Udzielenie rozstrzygających i przekonujących odpowiedzi na powyższe pytanie ma (mimo braków modelowych) bardzo duże znaczenie poznawcze, a także (choćby już na tym etapie) praktyczne. Dla znaczenia poznawczego istotna wydaje się perspektywa zaplanowania następnego kroku badawczego, umożliwiającego wyjaśnienie psychokryminologiczne (etiologiczne) tych dewiacyjnych różnic osobowościowych. Co się zaś tyczy znaczenia praktycznego, to można je zakwalifikować jako wkład do psychologii kliniczno-penitencjarnej, na gruncie której należałoby (posiłkując się tymi wynikami badań) postulować opracowanie specjalnych programów psychokorekcyjnych i resocjalizacyjnych o bardziej profesjonalnym i skutecznym charakterze<sup>3</sup>.

## 2. CHARAKTERYSTYKA BADANYCH OSÓB

Badania zostały przeprowadzone w grupie 129 dorosłych skazanych za następujące przestępstwa: 1) pobicie (P) – art. 158 k.k.; 2) napad z rabunkiem – „rozbój” (R) – art. 280 k.k.; 3) kradzież (K) – art. 278; 4) kradzież z włamaniem (W) – art. 279 k.k. Wśród badanych nie było recydywistów kodeksowych. Odbywali oni karę pozbawienia wolności w zakładzie karnym w Wojkowicach. Jest to zakład o charakterze półotwartym o rygorze zasadniczym i złagodzonej. Dobór osób został przeprowadzony

<sup>3</sup> Zob. np. B. Urban, J.M. Stanik, op. cit.

losowo, a udział w badaniach był dobrowolny, za pełną zgodą tych osób. Liczbę sprawców poszczególnych przestępstw, wiek i stan cywilny badanych przedstawiają tabele 1–3.

Tabela 1. Rodzaj popełnionego przestępstwa i liczba badanych osób

Pobicie (P) – art. 158 k.k.	Napad z rabunkiem (R) – art. 280 k.k.	Kradzież (K) – art. 278 k.k.	Kradzież z włamaniem (W) art. 279 k.k.
34	30	32	33

Tabela 2. Wiek skazanych

Wiek	P	R	Σ	K	W	Σ	Σ ogólna	Procent
21–25	19	18	37	22	20	42	79	61,2
26–30	6	7	13	5	8	13	26	20,2
31–35	4	2	6	4	3	7	13	10,1
36–40	2	0	2	0	0	2	2	1,5
41 →	3	3	6	1	2	3	9	7,0
Σ	34	30	64	32	33	65	129	100,0

Tabela 3. Status matrymonialny badanych osób

Status matrymonialny	P	R	Σ	K	W	Σ	Σ ogólna	Procent
Kawaler	20	24	44	25	22	47	91	70,5
Żonaty	9	4	13	5	7	12	25	19,4
Rozwiedziony	5	2	7	2	4	6	13	10,1
Σ	34	30	64	32	33	65	129	100,0

Jak wynika z danych zawartych w tabeli 3, przeszło 80% zbadanych skazanych, którzy popełnili omawiane przestępstwa pospolite, to osoby nieżonate, z czego aż 70,5% stanowią kawalerowie. Wynik ten koreluje z młodym wiekiem sprawców (21–30 lat), a także z ich trybem życia, o charakterze najczęściej kryminologiczno-dewiacyjnym, rozumianym jako *criminal lifestyle*.

### 3. METODY BADAŃ

Do zbadania osobowości skazanych i wykazania istniejących między nimi różnic zastosowano następujące inwentarze psychologiczne: IBZO-DSM-IV (M. Radochońskiego, J.M. Stanika), SABD – Bussa-Durkee i SUI – J.M. Stanika.

Inwentarz IBZO-DSM-IV jest oparty na klasyfikacji syndromologicznej (w terminach psychiatrycznych) zaburzeń osobowości DSM-IV i służy jako test do symptomatologicznej diagnozy owych zaburzeń osobowości<sup>4</sup>. Klasyfikacja DSM-IV wyróżnia dziesięć specyficznych syndromów zaburzeń osobowości tworzących trzy skupienia

<sup>4</sup> Zob. DSM-IV: *Diagnostic and Statistical Manual of Mental Disorders*, wyd. 4, American Psychiatric Association, Washington 1994; J.M. Stanik, *Inwentarz do badania zaburzeń osobowości według DSM-IV; IBZO-DSM-IV (M. Radochońskiego i J.M. Stanika)*, w: idem (red.), *Zastosowanie wybranych*

(*clusters*). Skupienie pierwsze składa się z tzw. ekscentrycznych zaburzeń osobowości, mianowicie: paranoidalnego, schizoidalnego i schizotypowego. Skupienie drugie z kolei składa się z czterech tzw. dramatycznych zaburzeń osobowości: antysocjalnego, *borderline*, histrionicznego i narcystycznego. Skupienie trzecie wreszcie według DSM-IV tworzą trzy zaburzenia nazwane: osobowość unikająca, zależna i obsesyjno-kompulsywna. Jak wykazuje jednak weryfikacja empiryczna, owa trzecia wiązka nie jest statystycznie spójna, dzieli się bowiem na „parę”: osobowość lękową i osobowość zależną oraz odrębne zaburzenie obsesyjno-kompulsywne<sup>5</sup>.

Według przyjętych w DSM-IV kardynalnych kryteriów i założeń zaburzone rysy osobowości (*traits*) są trwałą jej wzorcem w zakresie postrzegania, ustosunkowania się emocjonalnego oraz myślenia o otoczeniu i o sobie samym, a ujawniają się w wielu kontekstach społecznych i osobistych. Stanowią one przejaw zaburzeń osobowości jedynie wówczas, gdy są sztywne, nieadaptacyjne i powodują znaczące obniżenie poziomu sprawności funkcjonowania w codziennych sytuacjach życiowych lub (i) osobisty stały dyskomfort emocjonalny (*distress*). Istotą zaburzeń osobowości jest więc trwały wzorec wewnętrzznego doświadczenia i zachowania osobnika, który różni się znacząco od oczekiwań i standardów, jakie prezentuje środowisko kulturowe danej jednostki. O zaburzeniach osobowości można mówić wówczas, gdy wzorec ten przejawia się co najmniej w dwóch z czterech następujących dziedzin:

- **poznawczej** (np. sposoby postrzegania i interpretowania siebie oraz innych osób i zdarzeń);
- **afektywnej** (np. zakres, intensywność, labilność oraz dysadekwatność reakcji emocjonalnych);
- **funkcjonowania społecznego** (odmienność od standardów grupowych w komunikacji interpersonalnej i w pełnieniu ról społecznych);
- **kontrolowania własnych reakcji**.

Ów trwały wzorec przeżywania i zachowania ma następujące własności<sup>6</sup>:

- jest sztywny i obejmuje szeroki zakres sytuacji osobistych i społecznych;
- wywołuje klinicznie istotny dyskomfort lub zakłócenia w funkcjonowaniu społecznym, zawodowym bądź w innych dziedzinach codziennego życia;
- jest niezmienny lub długotrwały, jego początki zaś sięgają co najmniej okresu pubertalnego lub wczesnej dorosłości;
- nie stanowi przejawu lub konsekwencji innych zaburzeń psychicznych;
- nie jest bezpośrednim efektem oddziaływania jakichś substancji (np. narkotyków czy leków) lub ogólnego stanu zdrowia (np. choroby somatycznej czy urazu głowy).

Dla każdego z wymienionych dziesięciu wzorców zaburzeń osobowości w klasyfikacji DSM-IV zostały określone specyficzne kryteria diagnostyczne charakteryzujące treść i głębokość zaburzenia w obrębie poszczególnych syndromów klasyfikacyjnych.

Skala Agresji Bussa-Durkee (SABD) jest znanym inwentarzem osobowości i składa się z ośmiu następujących podskal: 1) agresja fizyczna, 2) agresja pośred-

*technik diagnostycznych w psychologicznej praktyce klinicznej i sądowej*, Wydawnictwo Uniwersytetu Śląskiego, Katowice 2006.

<sup>5</sup> Zob. J.M. Stanik, *Inwentarz...*, op. cit., s. 35.

<sup>6</sup> Zob. DSM-IV, op. cit., s. 630 i n.

nia, 3) skłonność do irytacji, 4) negatywizm, 5) uraza, 6) podejrzliwość, 7) agresja słowna, 8) poczucie winy. Ze względu na istniejące w polskiej literaturze rozbieżności w psychologicznej charakterystyce tego testu, w jednym z ostatnich opracowań została przedstawiona jego najnowsza prezentacja oparta na tekście źródłowym<sup>7</sup> oraz na wnikliwej analizie psychometrycznej<sup>8</sup>.

Skala Ustosunkowań Interpersonalnych – SUI J.M. Stanika jest oparta na koncepcji interpersonalnego funkcjonowania osobowości T. Leary'ego<sup>9</sup> i składa się z ośmiu podskal wywodzących się z kołowego kontinualnego modelu zaproponowanego przez T. Leary'ego<sup>10</sup> oraz czterech podskal dodatkowych. Badają one następujące rysy (*traits*) osobowości: 1) kierowniczo-autokratyczny, 2) podtrzymująco-przesadnie opiekuńczy, 3) współpracująco-przyjacielski, 4) uległo-zależny, 5) wycofująco-masochistyczny, 6) buntowniczo-podejrzliwy, 7) agresywno-sadystyczny, 8) współzawodnicząco-narcystyczny oraz 9) samoocena, 10) kłamstwo, 11) zaradność, realizm, autonomia emocjonalna, 12) pesymizm, bezradność, „wołanie o pomoc”.

## 4. WYNIKI BADAŃ

### 4.1. Dane z badań testem IBZO-DSM-IV

Na początek zostaną przedstawione wyniki badań ukazujące różnice średnich arytmetycznych występujące pomiędzy grupą skazanych za przestępstwa agresywne (A) – art. 158 k.k. i 280 k.k. a grupą (~A) – art. 278 k.k. i 279 k.k. Dane te zawiera tabela 4 i 5.

Jak wynika z danych zawartych w tabeli 4, przestępcy z grupy A uzyskali w skalach 2–9 istotnie niższe statystycznie rezultaty średnich ( $\bar{X}$ ) aniżeli przestępcy z grupy ~A. W celu dokonania bardziej wnikliwej analizy różnic pomiędzy zbadanymi grupami skazanych należy przedstawić wskaźniki średnich arytmetycznych ( $\bar{X}$ ) i *t*-Studenta dla każdej z czterech grup z osobna. Dane te zawierają tabele 5 i 6.

Uzyskane różnice średnich arytmetycznych zostały poddane sprawdzeniu za pomocą testu *t*-Studenta, a przedstawia je tabela 6. W celu bardziej czytelnego zobrazowania różnic uzyskanych w teście IBZO-DSM-IV wyniki te przedstawiamy w postaci histogramu na wykresie 1.

Z przedstawionych danych wynika, że wskazane cztery grupy przestępców różnią się znacząco między sobą w zakresie diagnozowanych syndromów – dewiacyjnych rysów osobowości (*abnormal traits*) – od najwyższego stopnia ich natężenia do stosunkowo niskiego – tworząc szereg: W, K, R, P. Komentarze i interpretacja tych różnic zostaną przedstawione później, w kontekście danych uzyskanych za pomocą dwóch pozostałych testów.

<sup>7</sup> A.H. Buss, *The Psychology of Aggression*, Wiley, New York–London 1961.

<sup>8</sup> Zob. J.M. Stanik, A. Roszkowska, J. Kucharewicz, *Psychologiczna diagnoza zachowań agresywnych w świetle badań Skalą Agresji Buss-Durkee (SABD) – wyniki badań i normalizacja testu*, w: J.M. Stanik, *Zastosowanie wybranych technik...*, op. cit.

<sup>9</sup> Zob. J.M. Stanik, *Skala Ustosunkowań Interpersonalnych (SUI)*, Wydawnictwo Szumacher, Kielce 1994.

<sup>10</sup> T. Leary, *Interpersonal Diagnosis of Personality, a Functional Theory and Methodology for Personality Evaluation*, Ronald Press Co., New York 1957.

Tabela 4. Różnice średnich arytmetycznych ( $\bar{X}$ ) pomiędzy grupami A i ~ A w teście IBZO-DSM-IV

Grupa	DSM-IV										
	1	2	3	4	5	6	7	8	9	10	
A	$\bar{X}$	8,06	6,25	5,75	7,25	6,48	6,17	5,88	6,38	7,69	9,00
	SD	3,24	3,33	3,33	3,63	4,02	3,16	3,59	3,87	3,35	3,23
~ A	$\bar{X}$	8,48	9,11	7,95	9,15	9,20	8,89	9,05	7,75	9,12	9,45
	SD	6,35	5,19	5,04	4,59	4,98	4,37	5,37	3,65	3,47	4,17
	t	-0,466	-3,716	-2,928	-2,609	-3,407	-4,044	-3,938	-2,082	-2,389	-0,680
	$\alpha$	n.s.	0,001	0,01	0,01	0,001	0,001	0,001	0,05	0,02	n.s.

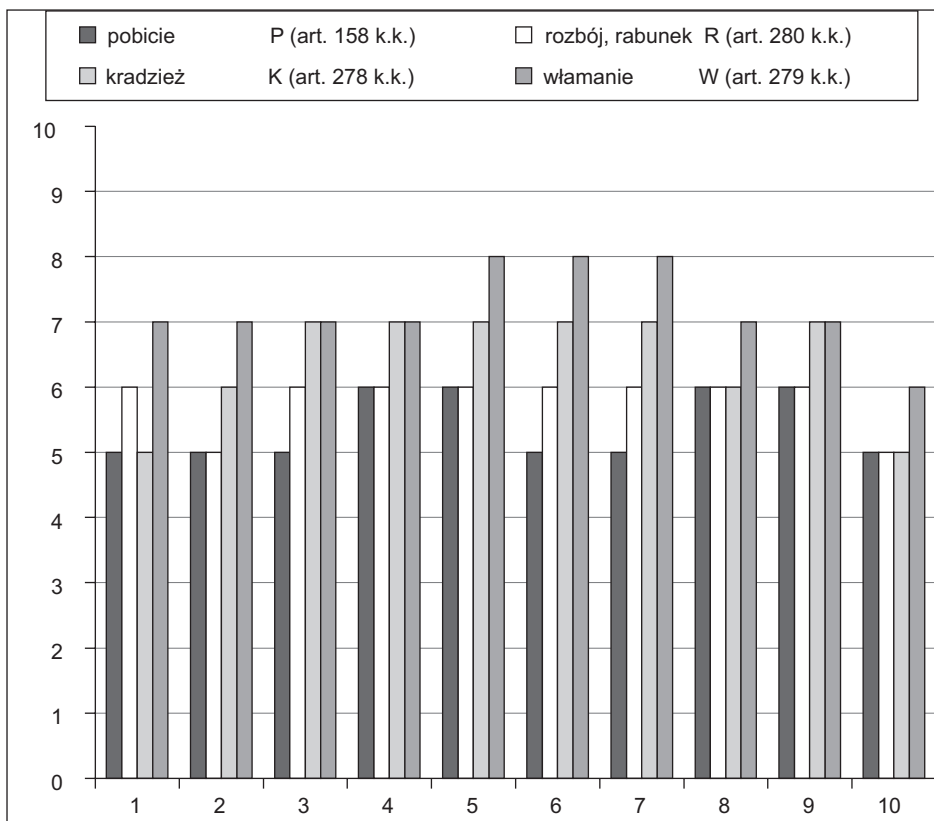
Tabela 5. Średnie arytmetyczne ( $\bar{X}$ ) i odchylenia standardowe DSM-IV

Skala Grupa	1		2		3		4		5		6		7		8		9		10	
	$\bar{X}$	SD	$\bar{X}$	SD	$\bar{X}$	SD	$\bar{X}$	SD	$\bar{X}$	SD	$\bar{X}$	SD	$\bar{X}$	SD	$\bar{X}$	SD	$\bar{X}$	SD	$\bar{X}$	SD
C	8,27	5,04	7,69	4,58	6,86	4,40	8,21	4,24	7,85	4,71	7,54	4,04	7,47	4,83	7,07	3,81	8,41	3,47	9,22	3,37
A	8,06	3,24	6,25	3,33	5,75	3,33	7,25	3,63	6,48	4,02	6,17	3,16	5,88	3,59	6,38	3,87	7,69	3,35	9,00	3,23
~ A	8,48	6,35	9,11	5,18	7,95	5,04	9,15	4,59	9,20	4,98	8,89	4,37	9,05	5,37	7,75	3,65	9,12	3,47	9,45	4,17
P	7,18	3,45	6,18	3,12	5,38	3,06	7,38	3,69	5,82	3,83	5,44	3,00	5,06	3,30	6,26	3,81	7,65	3,56	8,76	3,70
R	9,07	2,70	6,33	3,61	6,17	3,62	7,10	3,63	7,23	4,15	7,00	3,18	6,80	3,47	6,50	4,00	7,73	3,16	9,27	2,64
K	7,34	3,13	8,22	3,63	7,56	3,98	9,19	5,32	8,50	4,39	7,50	4,34	8,28	4,74	7,16	3,58	9,31	3,72	8,91	3,71
W	9,58	6,28	9,97	6,28	8,33	5,93	9,12	3,84	9,88	5,48	10,24	4,02	9,79	5,89	8,33	3,69	8,94	3,26	9,97	4,57

Legenda: C – wszyscy skazani łącznie (N = 129); A – sprawcy przestępstw agresywnych – art. 158 i 280 k.k. (N = 64); ~ A – sprawcy przestępstw nieagresywnych – art. 78 i 279 k.k. (N = 65); P – art. 158 k.k.; R – art. 280 k.k.; K – art. 278 k.k.; W – art. 279 k.k.

Tabela 6. Różnice *t* pomiędzy czterema grupami skazanych: P, R, K, W w inwentarzu IBZO-DSM-IV

Skala Para		1	2	3	4	5	6	7	8	9	10
P-W	<i>t</i>		-3,116	2,551	1,891	3,527	5,527	4,038	2,259		
	$\alpha$	n.s.	0,005	0,02	0,05	0,01	0,001	0,001	0,03	n.s.	n.s.
P-K	<i>t</i>		-2,244	-2,487		-2,633	-2,229	-3,186		-1,857	
	$\alpha$	n.s.	0,02	0,02	n.s.	0,01	0,04	0,005	n.s.	0,06	n.s.
P-R	<i>t</i>	-2,453					-2,009	-1,964			
	$\alpha$	0,02	n.s.	n.s.	n.s.	n.s.	0,05	0,05	n.s.	n.s.	n.s.
R-K	<i>t</i>	2,325	-2,047		-1,814			-1,805			
	$\alpha$	0,02	0,05	n.s.	0,07	n.s.	n.s.	0,07	n.s.	n.s.	n.s.
R-W	<i>t</i>		-2,847	-1,769	-2,147	-2,173	-3,562	-2,427	-1,886		
	$\alpha$	n.s.	-0,01	0,07	0,05	0,05	0,001	0,02	0,07	n.s.	n.s.
K-W	<i>t</i>						-2,640				
	$\alpha$	n.s.	n.s.	n.s.	n.s.	n.s.	0,01	n.s.	n.s.	n.s.	n.s.



Wykres 1. Wyniki badań testem DSM-IV uzyskane w poszczególnych grupach skazanych (P, R, K, W) wyrażone w stenach



#### 4.2. Dane z badań testem SABD

Wyniki badań uzyskane za pomocą testu SABD zawiera tabela 7.

Tabela 7. Różnice średnich arytmetycznych SABD pomiędzy grupą skazanych za przestępstwa agresywne (A) i nieagresywne (~A)

Grupa \ SABD		1	2	3	4	5	6	7	8
	A	( $\bar{X}$ )	10,98	8,55	11,22	5,34	8,36	10,72	13,92
SD		4,58	3,75	4,25	2,50	3,47	3,64	4,44	4,09
~A	( $\bar{X}$ )	12,12	8,95	10,74	6,63	8,69	10,49	12,74	8,65
	SD	5,10	4,27	4,39	3,14	3,81	4,44	5,30	4,30
	t	1,333	0,575	0,631	2,569	0,519	0,316	1,374	0,304
	$\alpha$	n.s.	n.s.	n.s.	0,01	n.s.	n.s.	n.s.	n.s.

Z danych zawartych w tabeli 7 wynika, że przestępcy z badanych dwóch grup (A i ~A) różnią się między sobą w sposób statystycznie istotny jedynie w zakresie **negatywizmu** (skala 4), który jest komponentem syndromu wrogości<sup>11</sup>. Oznacza to, że przestępcy z grupy ~A – złodzieje i włamywacze – demonstrowują w sposób stały zachowania odporne – **sztywno opozycyjne** wobec wymagań zarówno etycznych, jak i prawnych („wszystko i wszystkich mają za nic”).

#### 4.3. Dane z badań testem SUI

Wyniki badań uzyskane za pomocą testu SUI przedstawia tabela 8.

Tabela 8. Różnice średnich arytmetycznych SUI pomiędzy grupą skazanych za przestępstwa agresywne (A) i nieagresywne (~A)

Grupa \ SUI Skala		1	2	3	4	5	6	7	8	9	10	11	12
	A	( $\bar{X}$ )	6,08	6,34	6,05	7,73	3,92	3,23	4,86	5,44	4,83	3,70	6,66
SD		2,84	2,69	2,64	2,85	2,26	2,56	3,70	3,05	3,09	2,95	3,11	2,53
~A	( $\bar{X}$ )	6,28	5,94	6,49	7,45	5,26	4,42	6,27	6,11	4,82	4,32	5,82	5,34
	SD	2,93	2,78	2,78	3,29	3,04	3,21	3,08	2,88	3,16	2,80	3,33	3,12
	t	0,391	0,841	0,932	0,531	2,834	2,309	2,335	1,283	0,023	1,223	1,482	1,679
	$\alpha$	n. s.	n. s.	n. s.	n. s.	0,01	0,03	0,03	n. s.	n. s.	n. s.	n. s.	n. s.

Z danych zawartych w tabeli 8 wynika, że przestępcy z badanych dwóch grup (A i ~A) różnią się między sobą w sposób statystycznie istotny w skalach 5, 6 i 7 tego testu. Skale te tworzą syndrom wrogości. Charakteryzują więc osobników o utrwalonej, głębokiej postawie wrogości, różniących się jednocześnie między sobą stopniem otwartej agresywności<sup>12</sup>. Grupa popełniająca przestępstwa kradzieży i włamań (~A)

<sup>11</sup> Zob. J.M. Stanik, A. Roszkowska, J. Kucharewicz, op. cit., s. 94.

<sup>12</sup> J.M. Stanik, *Możliwości diagnozy różnicowej stanów reaktywnych za pomocą testu SUI, Postępy Psychiatrii i Neurologii* 1997, nr 6, s. 41–54.

uzyskała w tych skalach statystycznie wyższe wyniki od grupy popełniających przestępstwa pobicia i napadu z rabunkiem (A).

## 5. KOMENTARZE I INTERPRETACJA

Uwzględniając wszystkie różnice  $t$  (także te na granicy istotności statystycznej – np. skala 1 w SABD), a także różnice uzyskane w testach IBZO-DSM-IV oraz SUI, można wysunąć tezę, że przestępcy z grupy złodziei i włamywaczy ( $\sim A$ ) w porównaniu z przestępcami z grupy A mają silnie utrwalone postawy: nieufności, podejrzliwości i usztywnionej opozycji wobec standardów i wymagań społeczno-prawnych. Brak im zaś postaw zawierających pozytywne uczucia społeczne generujące jakiegokolwiek skrupuły moralne. Takie „skrzywienie” osobowościowe (*personality distortion*) pozwala im (bez jakichkolwiek doznań dysonansu moralnego czy uczuciowego) planować kradzieże i włamania z **zimną krwią**. Dlatego właśnie dokonywanie przestępstw tego rodzaju (poza nielicznymi wyjątkami) nie ma charakteru sytuacyjno-okazjonalnego, lecz jest rezultatem ukierunkowanego i podmiotowo umotywowanego działania w ramach całokształtu (na co dzień) funkcjonowania osobowości „profesjonalno-kryminologicznej” i „buntowniczo-podejrzliwej”, o czym świadczy m.in. prowadzenie obserwacji i wywiadów na temat obiektów przestępstw, planowanie i ściśle zorganizowane ich dokonywanie, bardzo często przy użyciu specjalistycznego sprzętu.

Szczególnie dobitne potwierdzenie tezy (o specyficznym osobowościowym, a nie sytuacyjnym ukierunkowaniu przestępstw z grupy  $\sim A$ ) przedstawiła w swojej dysertacji doktorskiej (uwzględniając także inne badania kryminologiczne) J. Kucharewicz<sup>13</sup>. Badając osobowościowe, motywacyjne i sytuacyjne uwarunkowania dokonywania przestępstw agresywnych (A) i nieagresywnych ( $\sim A$ ) oraz stosując w opracowaniu danych analizę skupień (*cluster analysis*), autorka uzyskała cztery podstawowe wiązki: 1) przestępców „kryminologiczno-agresywnych”, 2) przestępców „impulsywno-agresywnych”, 3) przestępców „psychopatyczno-odwetowych” oraz 4) przestępców „buntowniczo-podejrzliwych”. Grupa 1 i 4 różniła się w sposób statystycznie istotny od grupy 2 i 3. Te zaś pary różniły się między sobą w sposób statystycznie istotny. Różnice te przedstawia tabela 9.

Tabela 9. Różnice pomiędzy skupieniami 1–4

Lp.	Porównanie skupienia	$\chi^2$	$p$
1	skupienie 1 – skupienie 2	16,62	0,001
2	skupienie 1 – skupienie 3	43,27	0,001
3	skupienie 1 – skupienie 4	1,44	n.i
4	skupienie 2 – skupienie 3	1,77	n.i
5	skupienie 2 – skupienie 4	9,73	0,01
6	skupienie 3 – skupienie 4	9,51	0,01

Źródło: J. Kucharewicz, op. cit., s. 127.

<sup>13</sup> J. Kucharewicz, *Psychologiczna analiza procesów motywacyjnych przestępstw popełnionych przez nieletnich*, nieopublikowana praca doktorska, Uniwersytet Śląski, Katowice 2008, s. 113 i n.

Na szczególne zaakcentowanie zasługuje fakt, iż spośród wydzielonych z całej populacji badawczej 36 nieletnich, tj. wszystkich, którzy popełnili przestępstwa typu ~A, aż 34 (94,5%) sprawców znalazło się w skupieniach: pierwszym („kryminologiczno-agresywni”) – 20 osób (55,5%) oraz drugim („buntowniczo-podejrzliwi”) – 14 osób (39%).

Ważniejsze ustalenia autorki dotyczące zakresu kryminogenezy nieletnich tworzących skupienie pierwsze wykazują, że nieletni ci byli przygotowywani – „kształceni” (za pomocą ćwiczeń, najczęściej poprzez stosowanie brutalnych kar fizycznych) do podejmowania działań przestępczych ukierunkowanych na cele złodziejskie (K, W), skutkiem tego stając się „adeptami” profesjonalnej przestępczości. Z kolei okolicznościami istotnymi w kryminogenezie nieletnich tworzących skupienie czwarte były skrajnie złe warunki opiekuńczo-wychowawcze, dolegliwe, lecz niekonsekwentne kary fizyczne oraz deprivacja licznych potrzeb rozwojowych. Stan ten powodował ucieczkę dzieci i nastolatków do grup podkulturowo-przestępczych, w których uczono je „fachu” przestępczego.

Wykazane wyżej okoliczności kryminogenetyczne (wraz z predyspozycjami podmiotowymi) ukształtowały osobników o głęboko utrwalonych cechach osobowościowych oraz schematach poznawczych przestępczego stylu myślenia i życia, toteż ich czyny przestępcze są w sposób podstawowy umotywowane mechanizmami osobowościowymi, a nie zmiennymi sytuacyjnymi<sup>14</sup>.

---

<sup>14</sup> Zob. J.M. Stanik, *Wybrane koncepcje...*, op. cit.; E.J. Palmer, op. cit.