



You have downloaded a document from  
**RE-BUŚ**  
repository of the University of Silesia in Katowice

**Title:** Kościół i klasztor trynitarzy w Teofilpolu : na marginesie książki Andrzeja Betleja, Sibi, Deo, Posteritati. Jabłonowscy a sztuka w XVIII wieku, Kraków 2010

**Author:** Mirosława Sobczyńska-Szczepańska

**Citation style:** Sobczyńska-Szczepańska Mirosława. (2011). Kościół i klasztor trynitarzy w Teofilpolu : na marginesie książki Andrzeja Betleja, Sibi, Deo, Posteritati. Jabłonowscy a sztuka w XVIII wieku, Kraków 2010. "Biuletyn Historii Sztuki" (2011, nr 1/2, s. 224-233).



Uznanie autorstwa - Bez utworów zależnych Polska - Ta licencja zezwala na rozpowszechnianie, przedstawianie i wykonywanie utworu zarówno w celach komercyjnych i niekomercyjnych, pod warunkiem zachowania go w oryginalnej postaci (nie tworzenia utworów zależnych).



UNIwersYTET ŚLĄSKI  
W KATOWICACH



Biblioteka  
Uniwersytetu Śląskiego



Ministerstwo Nauki  
i Szkolnictwa Wyższego

MIROSLAWA SOBCZYŃSKA-SZCZEPAŃSKA

*Uniwersytet Śląski*

*Kościół i klasztor trynitarzy w Teofilpolu. Na marginesie książki Andrzeja Betleja Sibi, Deo, Posteritati. Jabłonowscy a sztuka w XVIII wieku, Kraków, Wydawnictwo Societas Vistulana 2010\**

Nieistniejący zespół kościelno-klasztorny trynitarzy w Teofilpolu na Wołyniu należy do najbardziej enigmatycznych budowli tego zakonu w Rzeczypospolitej. Dotychczas w orbicie zainteresowań historyków sztuki znalazła się tylko teofilpolska świątynia za sprawą rysunku odnalezionego przez Witolda Dalbora w zbiorach Biblioteki Kórnickiej PAN, opatrzonego sygnaturą: *Fran[cesco] Placidi Lieutenant Ingenier, et Architect de S. M. le Roy de Pologne delineavit* oraz podpisem: *Frontispicium Ecclesiae Teophilopoliensis in Volhynia Patrum Trinitariorum Foundationis Celsissimae Principissae Teophilae de Sieniavys Jabłonowska Vexillifera Regni* (il. 1). W literaturze przedmiotu przyjmuje się, że Francesco Placidi uwiecznił budowlę, której sam nie zaprojektował. Miałby za tym przemawiać fakt, iż w przytoczonej inskrypcji nie pojawia się słowo *invenit*, a jedynie *delineavit*<sup>1</sup>. Stanisław Szymański przypisał kościół

Guidonowi Antoniemu Longhiemu<sup>2</sup>, jednak Karol Guttmejer, monografista tego artysty, zdecydowanie odrzucił taką możliwość<sup>3</sup>. Podobną opinię wyraził Jerzy Kowalczyk, dopatrując się przy tym związków stylowo-formalnych łączących świątynię trynitarzy z *oeuvre* Bernarda Meretyna, zwłaszcza z kościołem misjonarzy w Horodence (1743-1760)<sup>4</sup>. Ostatnio wiele miejsca omawianej budowli poświęcił Andrzej Betlej w swojej książce na temat mecenatu artystycznego rodu Jabłonowskich: badacz zaliczył kościół i klasztor teofilpolski do fundacji sakralnych Józefa Aleksandra Jabłonowskiego oraz przyjął atrybucję zaproponowaną przez J. Kowalczyka<sup>5</sup>. Niestety, argumenty, które przytoczył na poparcie tych tez w dużej mierze są błędne i wymagają weryfikacji.

Na początku niniejszych rozważań należy uściślić chronologię „fabryki” teofilpolskiej<sup>6</sup>, w czym okazuje się pomocna monumentalna kronika o Si-

\* W niniejszym tekście odwołuję się do moich ustaleń na temat zespołu kościelno-klasztornego w Teofilpolu, przedstawionych w dysertacji doktorskiej nt. *Architektura trynitarzy na ziemiach dawnej Rzeczypospolitej Obojga Narodów (1690-1829)*, napisanej pod kierunkiem prof. dra hab. Jana Wrabeca i obronionej w r. 2010 w Instytucie Historii Sztuki Uniwersytetu Wrocławskiego.

<sup>1</sup> Witold DALBOR, „Dwa nieznanne projekty F. Placidiego w zbiorach wielkopolskich”, *Sprawozdania z posiedzeń Towarzystwa Naukowego Warszawskiego. Wydział II*, 31, 1938, s. 9-10; Józef LEPIARCZYK, „Architekt Franciszek Placidi (ok. 1710-1782)”, *Rocznik Krakowski*, 37, 1965, s. 106-107; Jerzy KOWALCZYK, „Kierunki w późnobarokowej architekturze sakralnej na Wołyniu”, [w:] *Sztuka Kresów Wschodnich*, red. Jan K. OSTROWSKI, T. 1, Kraków 1994, s. 11.

<sup>2</sup> Stanisław SZYMAŃSKI, „Architektura sakralna w Polsce”, [w:] *Sztuka sakralna w Polsce*, red. Andrzej KRAUZE, Warszawa 1956, s. 30-31.

<sup>3</sup> Karol GUTTMEJER, *Guido Antonio Longhi. Działalność architektoniczna w Polsce*, Warszawa 2006, s. 58-59.

<sup>4</sup> Jerzy KOWALCZYK, op. cit., s. 11.

<sup>5</sup> Andrzej BETLEJ, *Sibi, Deo, Posteritati. Jabłonowscy a sztuka w XVIII wieku*, Kraków 2010, s. 266-270.

<sup>6</sup> Zdaniem J. M. Giżyckiego budowę świątyni i klasztoru rozpoczęto około r. 1738, natomiast według pozostałych badaczy – w r. 1742. Zob. Jan Marek GIŻYCKI [WOŁYNIAK], *Spis ważniejszych miejscowości w powiecie starokonstantynowskim na Wołyniu*, Stary Konstantynów 1910, s. 462; Adrian KRZYŻANOWSKI, „Pogląd na powołanie, dzieje i sprawy zakonu Trynitarzy w Polsce”, *Pamiętnik Religijno-Moralny*, 21, 1851, s. 483.

korskiego<sup>7</sup>. 7 X 1738 r. definitorium generalne polsko-litewskiej prowincji trynitarzy zatwierdziło utworzenie nowej placówki zakonnej w Teofilpolu, czyniąc zadość prośbie właścicielki tej miejscowości, chorążyny wielkiej koronnej Teofili z Sieniawskich Jabłonowskiej. W dokumencie wydanym 30 I 1739 r. wyraziła ona wolę ustanowienia fundacji, co aktem z 21 III 1739 r. zaaprobował jej syn Józef Aleksander. 14 VI 1739 r. Jabłonowska zapisała na utrzymanie zakonników 40 000 złp. zahipotekowanych na wsiach Wołczkowce i Tarakanówka. 2 XI 1739 r. fundacja została zatwierdzona przez kapitułę katedry łuckiej, a 24 II 1740 r. konsystorz generalny wydał zgodę na erekcję kościoła i klasztoru<sup>8</sup>. 5 XI 1741 r. odbyło się uroczyste przekazanie trynitarzom nowoutworzonej placówki, podczas którego *collocatum fuit Sanctissimum Eucharistiae Sacramentum, benedicente Capellam, novam Ecclesiam* [podkreślenie M. S.], *nec non Caemeterium N. P. Simone a S. Maria, Ministro protunc Provinciali Provinciae nostrae S. Joachimi*<sup>9</sup>. O tym, że już wówczas trwały prace nad budową świątyni zaświadcza również o. Danilewicz, drugi kronikarz zakonny, który podaje, iż 5 XI 1741 r. zakon przyjął w posiadanie *conventus & Ecclesiae, jam pridem erigi coeptae* [podkreślenie M. S.], *nec non bonorum, de nova radice, ad hanc praeclaram foundationem spectantium*<sup>10</sup>. Do wznoszenia kościoła przystąpiono zatem w r. 1740 lub 1741. 30 VI 1742 r. zostało poświęcone miejsce i położony kamień węgielny pod budowę murowanego klasztoru<sup>11</sup>. W uroczystości wziął udział Wawrzyniec Swosz, komisarz dóbr Jabłonowskiej, od której otrzymał polecenie *attenden-*

*di, & promovendi fabricam Conventus, & Ecclesiae*<sup>12</sup>. W ciągu trzech miesięcy *extractae fuerunt de muro sex cellae Religiosorum, & septimum Archivium, praeter laborem Artificu circa Ecclesia*<sup>13</sup>. Fundatorka podarowała zakonnikom trzy obrazy, do których żywiła szczególną pobożność: wierną kopię wizerunku Matki Boskiej Częstochowskiej, wcześniej przechowywaną w kaplicy na zamku Jabłonowskich w Zawałowie, wizerunek Chrystusa Ukrzyżowanego zwanego rzymskim oraz obraz św. Onufrego, pochodzący z cerkwi unickiej w Brzesku<sup>14</sup>. 24 III 1745 r. miała miejsce uroczysta translacja pierwszego ze wzmiankowanych malowideł z zakrystii do erygowanego wcześniej ołtarza bocznego. Dokładnie rok później odbyła się introdukcja figury Jezusa Nazareńskiego Wykupionego, którą umieszczono w ołtarzu głównym<sup>15</sup>. Dach kościoła został pokryty spizem, a jego wnętrze otrzymało wspaniałą polichromię<sup>16</sup>. 29 V 1746 r. ukończoną świątynię<sup>17</sup> konsekrował bp łucki i brzeski Franciszek Antoni Kobielski, nadając jej wezwanie Przenajświętszej Trójcy, Poczęcia NMP, św. Teofili, św. Michała Archanioła, św. Kajetana i św. Jana Nepomucena. W trakcie ceremonii biskup poświęcił ołtarz główny i dwa boczne: jeden z obrazem Matki Boskiej Częstochowskiej, drugi, marmurowy, z malowanym przedstawieniem Chrystusa Ukrzyżowanego<sup>18</sup>. Ponadto w świątyni znajdowała się marmurowa chrzcielnica i prospekt organowy<sup>19</sup>, a w ołtarzu głównym stało *novae inventionis Ciborium pro Sanctissimo Sacramento*<sup>20</sup>. 2 VI 1746 r. decyzją biskupa przy kościele została utworzona parafia, w której skład wchodził Teofilpol i kilka okolicznych wsi<sup>21</sup>.

LEPIARCZYK, op. cit., s. 106; KOWALCZYK, op. cit., s. 11; Andrzej WITKO, *Trynitarze*, Kraków 1999, s. 132, BETLEJ, op. cit., s. 267.

<sup>7</sup> Marianus a S. Stanislao SIKORSKI, *Hypomnema Ordinis Discalceatorum Sanctissimae Trinitatis Redemptionis Captivorum*, Varsoviae 1753, s. 777-798.

<sup>8</sup> Ibid., s. 777-783.

<sup>9</sup> Ibid., s. 783-784.

<sup>10</sup> Onuphrius a SS. Sacramento DANILEWICZ, *Facies Chronologica Eximiis variorum Authorum encomiis munita (...) Caelestis Ordinis Sanctissimae Trinitatis Redemptionis Captivorum (...)*, Leopoli 1748, s. 173.

<sup>11</sup> SIKORSKI, op. cit., s. 785.

<sup>12</sup> Ibid., s. 786.

<sup>13</sup> Ditto. W świetle przytoczonych informacji należy odrzucić tezę A. Krzyżanowskiego, przyjętą przez innych badaczy, iż budowę klasztoru i świątyni rozpoczęto równocześnie. Por. przypis 6.

<sup>14</sup> Ibid., s. 784-785. Por. DANILEWICZ, op. cit., s. 174-175.

<sup>15</sup> SIKORSKI, op. cit., s. 788-789. Por. WITKO, op. cit., s. 162.

<sup>16</sup> DANILEWICZ, op. cit., s. 175: [Teofila Jabłonowska] *Ecclesiam vero sicut ab extra aereo tecto, optime munivit, ita ab intra spectabilis & admirandae pulchritudinis pictura, magno sumptu, in integro adornavit*. Por. SIKORSKI, op. cit., s. 792.

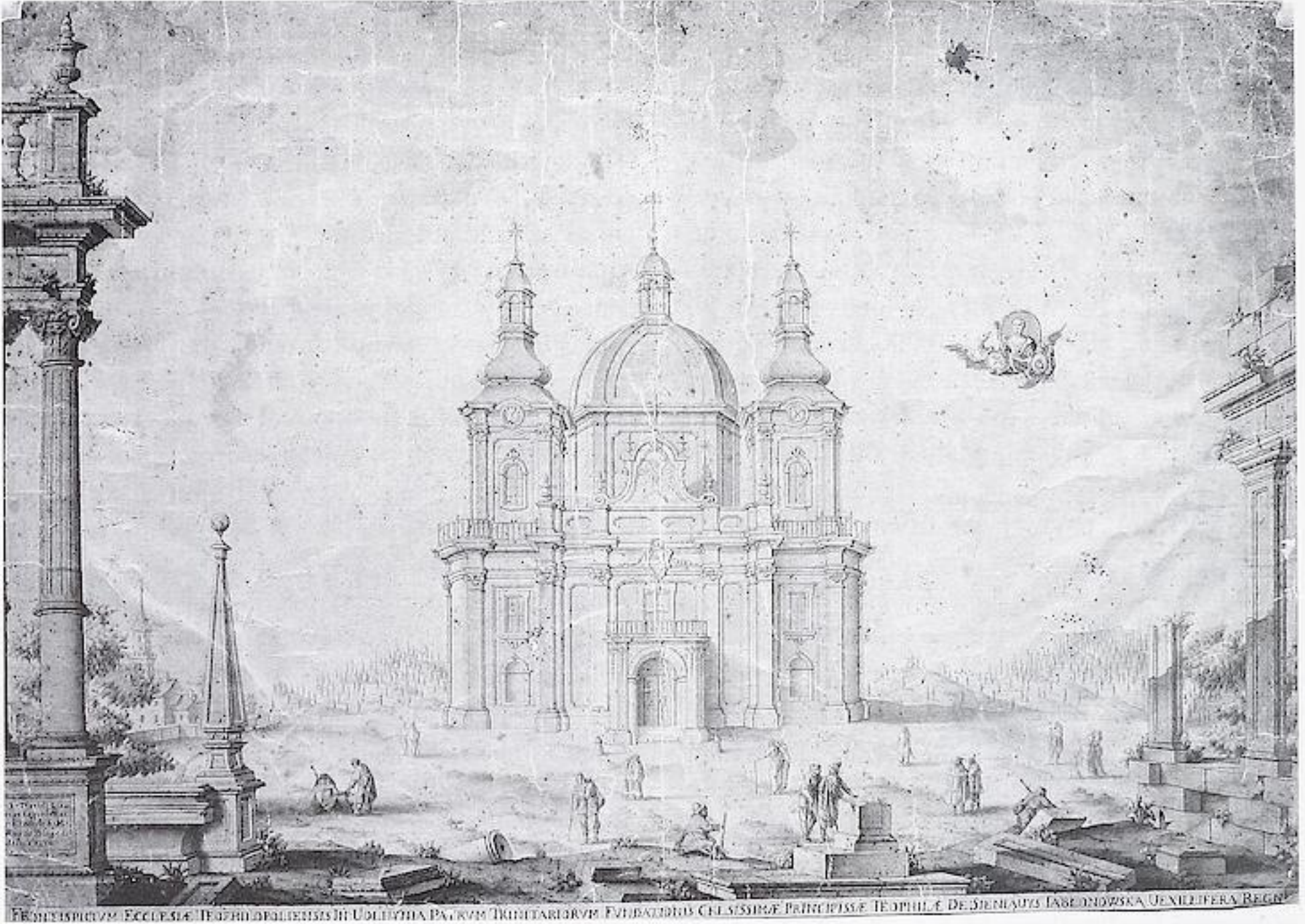
<sup>17</sup> Por. opis kościoła teofilposkiego w dniu jego konsekracji w DANILEWICZ, op. cit., s. 178: *splendida atque omni decenti cultu & apparatu exornata Ecclesia illa, ad suumque gloriosum finem, de clarissimis beneficiis celsissimae Principissae adducta* (wspaniały i wyposażony we wszelkie stosowne sprzęty i ozdoby kościół ten został doprowadzony do chwalebego końca dzięki szczodrości księżnej).

<sup>18</sup> Ibid., s. 174-175; por. SIKORSKI, op. cit., s. 791 i 793.

<sup>19</sup> SIKORSKI, op. cit., s. 794.

<sup>20</sup> Ibid., s. 792.

<sup>21</sup> Ibid., s. 790; Biblioteka Kórnicka PAN, sygn. 109, *Status Ecclesiae Parochialis Theophilpoliensis sub cura RR. PP. FF. Ordinis Discalceator(um) Sanctissimae Trinitatis Redemptionis Captivorum (...)* 20 X 1761, k. 12r.-12v.



1. Frontispicium Ecclesiae Teophilopoliensis..., rys. Francesco Placidi,  
Biblioteka Kórnicka PAN.  
Fot. M. Sobczyńska-Szczepańska

Z relacji kronikarzy zakonnych niezbiecie wynika, iż zespół kościelno-klasztorny w Teofilpolu powstał z inicjatywy i środków Teofili z Sieniawskich Jabłonowskiej, udział zaś jej syna w tym przedsięwzięciu ograniczył się do wydania formalnej zgody na ustanowienie placówki trynitarzy w dziedzicznych dobrach rodu Jabłonowskich. Tymczasem według Andrzeja Betleja Józef Aleksander był współfundatorem budowli, o którego czynnym zaangażowaniu w sprawy „fabryki” teofilpolskiej miałby świadczyć fakt, iż ułożył inskrypcję upamiętniającą konsekrację świątyni, zlecił wykonanie cyborium oraz konsultował — być może jako architekt amator — projekt kopuły kościoła. Otóż w liście do matki, opatrzonym jedynie datą dzienną (12 kwietnia)<sup>22</sup>, Jabłonowski miał stwierdzić, co następuje: *do Teofilpola kopuła zda się mi gustowna, majster co ją robić będzie [...] niech uważa, za jaki to wszystkich miar lokieć*, a także wyrazić prośbę, aby *co prędzej [...] umysłnym przysłać cały spód cyborium*

*zawalowskiego, na który każe robić z kamieni tych pięknych [co] w Białej*<sup>23</sup>. W rzeczywistości słowa magnata brzmią nieco inaczej: *Supplikuję co prędzej mi umysłnym przysłać cały spód cimborium zawalowskiego na który każe robić z kamieni tych pięknych w Białej do Teofilpola, kopuła zdaie mi się gustowna maister co ją robić będzie lokieć niech uważa jaki to wszystkich miar dojdzie* (il. 2). Zważywszy, że Józef Aleksander zamierzał zlecić w Białej wykonanie jedynie podstawy cyborium przeznaczonego do świątyni w Teofilpolu, nie można wykluczyć iż słowo „kopuła” odnosi się do jego zwieńczenia. Jakkolwiek by było, wydaje się pewne, że wspierał on Teofilę w kwestiach związanych z „fabryką” jedynie z synowskiego obowiązku. Do wyciągnięcia takiego wniosku skłania bijąca z jego listów głęboka niechęć, jaką żywił do teofilpolskich trynitarzy. 26 V 1745 r., próbując nakłonić matkę do odwiedzenia słynnego lekarza, pisze do niej z żalem: *Jak ja mam Trynitarzow kochać kiedy*

<sup>22</sup> Biblioteka Naukowa Ukraińskiej Akademii Nauk im. W. Stefanyka we Lwowie, zespół 103, dział II (Archiwum Sapienhów z Krasiczyna. Archiwum Teofilpolskie), teka 422, cz. 2, k. 204v., list Józefa Aleksandra Jabłonowskiego do Teofili Jabłonowskiej, 12 IV [sine anno]. List ów,

datowany przez A. Betleja na r. 1747, najpóźniej został napisany w r. 1746, zważywszy, iż wzmiankowane w nim cyborium znajdowało się w świątyni w dniu jej konsekracji (29 V 1746).

<sup>23</sup> Cyt. za BETLEJ, op. cit., s. 267.

Wiem. Supplikuje przedy mi Amyslony  
 przysyłać cały spisek imbonium lawatowskiego na  
 który ma być robic Lianini tych Pieknych w 12  
 Biaty. do Teofilpola. Koputa dare mi się Sus  
 towna Maister Co ja robic będzie lokice niech J.  
 Uwaga Jaki to Wszystkich miar dojdzie 2m  
 1000 1000 1000 1000 1000 1000 1000 1000 1000 1000

2. Fragment listu Józefa Aleksandra Jabłonowskiego do Teofili Jabłonowskiej, 12 IV [sine anno].  
 BNUAN-Lw., zespól 103, teka 422, cz. 2, k. 204v. Fot. Biblioteka Zakładu Narodowego im. Ossolińskich

3. Fragment listu Józefa Aleksandra  
 Jabłonowskiego do Teofili  
 Jabłonowskiej, 10 III (1746).  
 BNUAN-Lw., zespól 103, teka 422,  
 cz. 2, k. 176v. Fot. Biblioteka Zakładu  
 Narodowego im. Ossolińskich

Lubo mi cyrowie Jato nie przeprosili że  
 mię porzawili jubileuszu zupełnego w Pod  
 chorach Jednaki dla Bodoły Jch. Kosciota a  
 dla upodobania W.W. Dobrodziejki Wypowia  
 tego gustu posyłam napis, stuli Marim  
 du dostanie W. Szwarcie albo Stolik Jali man  
 mury w kupie Lich Wbernardynow stuli sa  
 Bernard to Wymnie ja do puz na moy kon  
 trakt 10 Wrony Litera z przoty a przoty z  
 litery. Wiska Ogłaba Kosciota, Wierma  
 pamietta dula  
 1000 1000 1000 1000 1000 1000 1000 1000 1000 1000

ng. Stworzona do kraju Jozef  
 Jozefu, Jam do Podchoronce ptaust Bernardowi  
 Litere po zrostaku z jego Stolem radnym Jozefu  
 tabym Serwit, Co Jozefu się Whooku ja mar

4. Fragment listu Józefa Aleksandra Jabłonowskiego do Teofili Jabłonowskiej, 30 I 1747. BNUAN-Lw.,  
 zespól 103, teka 422, cz. 2, k. 52r. Fot. Biblioteka Zakładu Narodowego im. Ossolińskich

WXM Dobrodziejka dla nich tam [w Teofilpolu –  
 dop. M.S.] jak przykuwana siedzisz<sup>24</sup>, natomiast  
 w liście z 10 III 1746 r. zaznacza, że przesyła in-  
 skrypcję na tablicę pamiątkową, mimo że nie docze-

kał się przeprosin od zakonników za pozbawienie go  
 jubileuszu zupełnego w Podhorcach<sup>25</sup>. Z przygoto-  
 waniem ostatecznej wersji napisu zwlekał zresztą bli-  
 sko rok, wymawiając się brakiem weny twórczej<sup>26</sup>.

<sup>24</sup> BNUAN-Lw. zespól 103, dział II (Archiwum Sapiechów  
 z Krasieczyna. Archiwum Teofilpolskie), teka 422, cz. 2,  
 k. 250v., list Józefa Aleksandra Jabłonowskiego do Teofi-  
 li Jabłonowskiej, 26 V 1745.

<sup>25</sup> Ibid., 176v, list Józefa Aleksandra Jabłonowskiego do  
 Teofili Jabłonowskiej, 10 III [1746]. Za datowaniem na  
 r. 1746 przemawia wzmianka na temat konfliktu Radzi-  
 wiłłów z królem Prus Fryderykiem II o ziemię słucką (tzw.  
 dobra neuburskie) oraz informacja o pogarszającym się  
 stanie zdrowia Anny Katarzyny z Sanguszków Radziwił-  
 łowej, która zmarła 23 XII 1746 r.: *Krol Pruski ciężko*

*zawichrzył w Domu X[ia]żąt Radziwiłłów odezwawszy się  
 z pretensją do dóbr słuckich X[ię]żna nieboga o włos nie  
 umarla y wąpie aby wyzyc mogła te y od syna młodszego  
 [Hieronima Floriana Radziwiła – dop. M.S.] kłopoty.”*

<sup>26</sup> BNUAN-Lw., zespól 103, dział II (Archiwum Sapiechów  
 z Krasieczyna. Archiwum Teofilpolskie), teka 422, cz. 2,  
 k. 52r., list Józefa Aleksandra Jabłonowskiego do Teofili  
 Jabłonowskiej, 30 I 1747. Józef Aleksander – zapewne  
 monitowany przez matkę – obiecuje, że wkrótce nadeśle  
 skróconą wersję napisu, wyjaśniając przy tym: *Jako roz-  
 kazowi J.O.W.X.M. Dobrodziejki nie umiem się wymowić,*

Dodajmy, iż ciało zmarłej w r. 1754 księżnej<sup>27</sup> z rozkazu jej syna zostało złożone we lwowskim kościele jezuitów (miejscu wiecznego spoczynku innych członków rodu Jabłonowskich). Stało się tak ku rozczarowaniu trynitarzy i – jak sugeruje ich kronikarz – wbrew woli samej Teofili<sup>28</sup>. Wobec opisanych okoliczności należy podać w wątpliwość tezę A. Betleja, iż za fundacją kościoła i klasztoru trynitarzy w Teofilpolu obok Teofili Jabłonowskiej stał jej syn Józef Aleksander.

Przyjrzyjmy się teraz przekazom źródłowym, które – zdaniem A. Betleja – miałyby dowodzić, iż autorem projektu teofilpolskiego kościoła trynitarzy był Bernard Meretyn. Są to fragmenty listów Józefa Aleksandra Jabłonowskiego i Mikołaja Potockiego do Teofili Jabłonowskiej, przytoczone przez badacza w następującym brzmieniu:

*dla ozdoby ich kościoła, a dla upodobania J[ąśnie] W[ielmożnej] Dobrodziejki wspaniałego gustu posyłam napis: sztuki marmuru dostanie [się] we Lwowie albo stolik jaki marmurowy kupić lub u bernardynów sztuki są. Bernard to wyrznie za 20 czer[wonych] [złotych] na miejscu [...] wielka ozdoba kościoła, wieczna pamiątka dzieła<sup>29</sup>.*

*Jam Bernardowi w Podhorcach płacił po skończeniu od robienia pod klucz gotowego<sup>30</sup>.*

*Każde J[ąśnie] O[świeconej] W[aszej] X[iążęcej] M[ośćci] Dobrodziejki rozkazy jak dla mnie są prawem, tak wypełnić jest we mnie obowiązek. A że list ten nie zastał Bernarda architekta*

*tak sposobność bodaj by równała się chęciom moim, jeno że taka rzecz potrzebuje wolnej głowy y myśli siła, bo piszący jest siłą regulami w podobnej inwencji obarczony, a J.O.W.X.M. Dobr[odziejka] rozkazuiesz prętko to zrobić dla potrzeby czekających.*

<sup>27</sup> Tytuł księżnej przysługiwał Teofili z Sieniawskich Jabłonowskiej od r. 1743.

<sup>28</sup> Biblioteka Naukowa Ukraińskiej Akademii Nauk im. W. Wernadskiego w Kijowie, sygn. 4143, Andreas a Spiritu Sancto Kromberg, *Rerum memorabilium in Provincia Sancti Joachimi Ordinis Discalceatorum Sanctissimae Trinitatis Redemptionis Captivorum. Historia Brevis Annorum Decem et Septem. Ab Anno 1752 ubi desit Chronicon Ejusdem Provinciae HIPOMNEMA inscriptum usque ad Annum 1769.* [s.a., s.l.], k. 26v.: *Verum enim vero et Celsissimae Fundatrici nostrae Theophilpoliensi Theophilae Jablonowska Leopoli justa funebria sunt persoluta quamquam non in nostra Ecclesia (: quod absque ingenti animi dolore scribere non possumus, ubi enim Mater nostra sepeliri debuit quam apud nostrates :) sed in Basilica Leopoliensi PP. Societatis Jesus idque hanc ob causam; deusserat Celsissima Fundatrix subitanea morte, ut praefati jam sumus, sine conditis testamenti tabulis: Filius autem Eius Celsissimus Princeps Josephus*



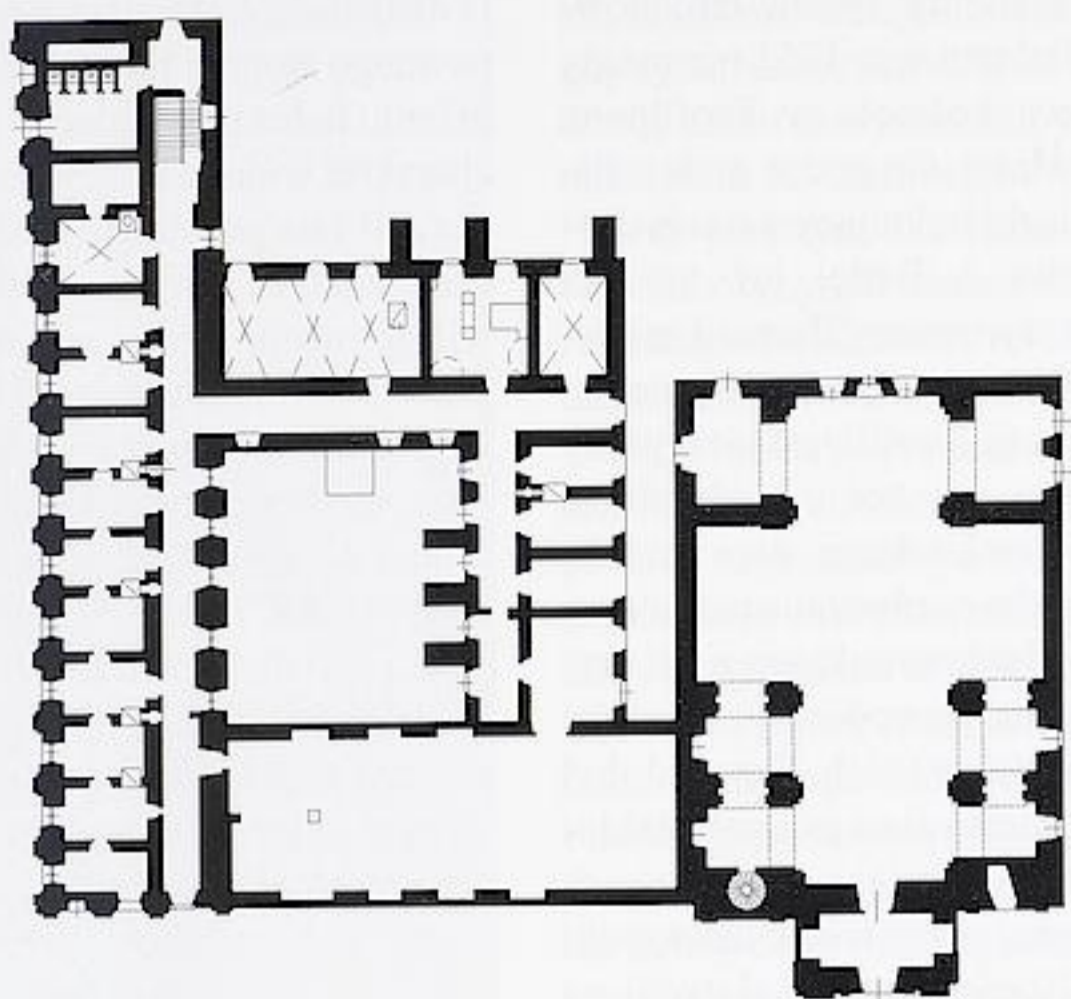
5. Kościół trynitarzy w Teofilpolu, fragment mapy polsko-litewskiej prowincji trynitarzy p.w. św. Joachima, miedzioryt, rys. o. Rafał od Aniołów Gorazdowski, ryt. Johan Jacob Lidl, po 1748 r., Archiwum Trynitarzy przy S. Carlino w Rzymie. Fot. M. Sobczyńska-Szczepańska

*w Horodence, który odjechał do Tynny dóbr J[ego]m[ośćci] Pana Stolnika Koronnego [Ignacego Humieckiego, wojewody braclawskiego – dop. A.B.] dla zakładania kościoła, jak stamtąd powróci ten rozkaz J[ąśnie] O[świeconej]*

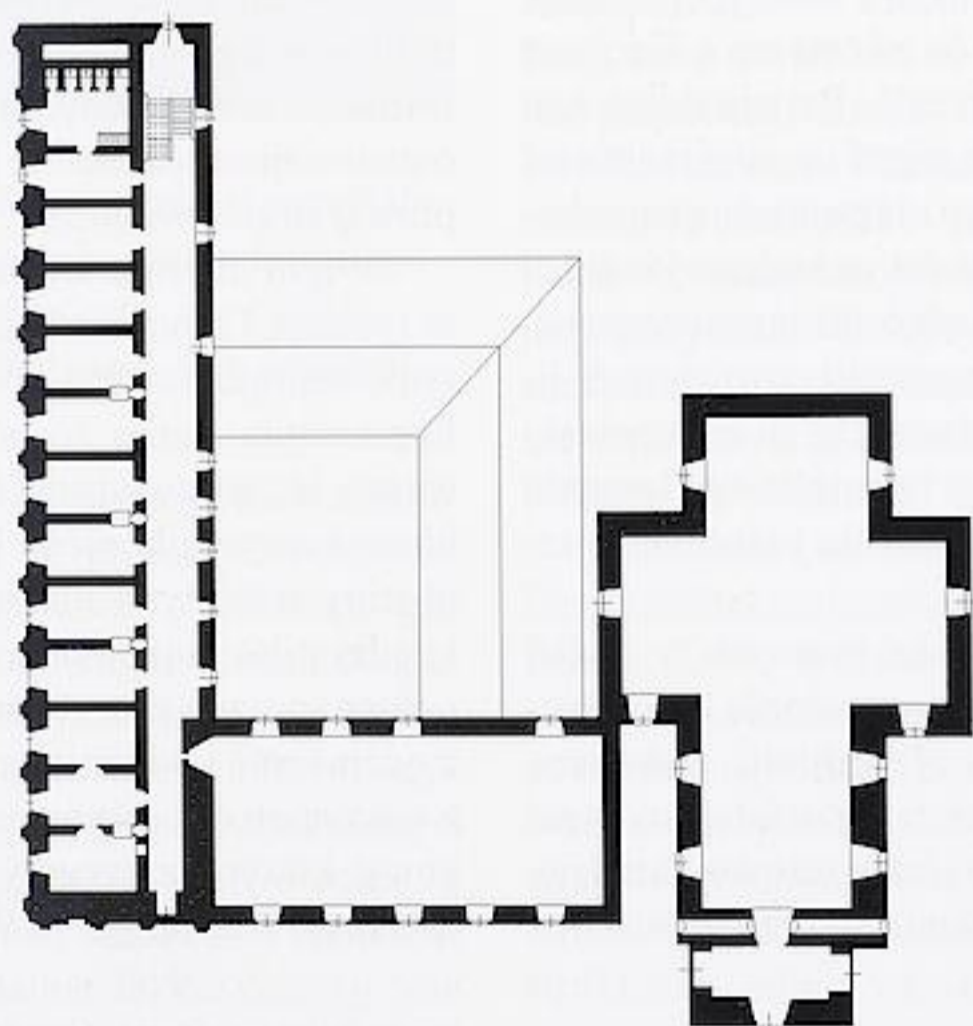
*Jablonowski Palatinus Novogradensis fortius restitit, ne alibi sepeliretur Illa, quam in suorum Praedecessorum tumulto, quam obtinent Jablonovii in Ecclesia PP. Societatis Jesu Leopoliensium [Fundatorka nasza teofilpolska Teofila Jablonowska została pochowana we Lwowie, jednak nie w naszym kościele (o czym piszemy z wielkim bólem, bowiem gdzie indziej nasza Matka powinna była spocząć jak nie u nas), lecz we lwowskiej bazylice OO. Jezuitów, ponieważ Fundatorka z powodu nagłej śmierci, pozostawiła nas bez testamentu: syn zaś jej książę Józef Jablonowski, wojewoda nowogródzki, zdecydowanie się sprzeciwił, żeby pochować ją w innym miejscu, niż w grobowcu ich przodków, który posiadają Jablonowscy we lwowskim kościele Towarzystwa Jezusowego”].*

<sup>29</sup> BNUAN-Lw. zespół 103, dział II (Archiwum Sapiechów z Krasiczyna. Archiwum Teofilpolskie), teka 422, 176v, list Józefa Aleksandra Jabłonowskiego do Teofili Jabłonowskiej, 10 III (1746). Cyt. za BETLEJ, op. cit., s. 268; autor błędnie podaje, iż cytowany list nosi datę 30 IX 1746.

<sup>30</sup> Według A. Betleja ów passus pochodzi z cytowanego już listu Józefa Aleksandra Jabłonowskiego do Teofili Jabłonowskiej z 30 I 1747.



6. Rzut poziomy przyziemia klasztoru i drugiego (nieukończonego) kościoła trynitarzy w Teofilpolu, wg pomiaru z 1823 r., BNUAN-Lw., zespół 103, teka 146. Rys. A. Susłowska



7. Rzut poziomy pierwszego piętra klasztoru i drugiego (nieukończonego) kościoła trynitarzy w Teofilpolu, wg pomiaru z 1823 r., BNUAN-Lw., zespół 103, teka 146. Rys. A. Susłowska

W[aszej] X[iążęcej] M[oś]ci Dobrodziejki opowiem<sup>31</sup>.

Dwa pierwsze passusy (pióra J. A. Jabłonowskiego) zdają się świadczyć o tym, że przy „fabryce”

teofilpolskiej pracował budowniczy o imieniu Bernard, natomiast trzeci fragment (pochodzący z listu M. Potockiego) miałby potwierdzać, iż chodzi tu o Bernarda Meretyna. Ów wywód jest jednak mało

<sup>31</sup> BNUAN-Lw. zespół 103, dział II (Archiwum Sapiechów z Krasiczyna. Archiwum Teofilpolskie), teka 429, list

Mikołaja Potockiego do Teofili Jabłonowskiej, 31 V 1751. Cyt. za BETLEJ, op. cit., s. 269.

przekonujący, jako że kontakty Teofili Jabłonowskiej z rzeczonym architektem w r. 1751 nie mogły mieć związku z budową kościoła w Teofilpolu, ukończoną pięć lat wcześniej. Co godne podkreślenia, w rozdziale swej książki traktującym o rezydencjach Józefa Aleksandra A. Betlej już nie ma pewności co do tego, że tajemniczy Bernard to Meretyn: „Trudno stwierdzić, czy architekt ten pracujący na usługach matki Józefa, Teofili jest identyczny z Bernardem Meretynem, czy też z ‘architektem Bernardem’, który był architektem ojca Józefa, Aleksandra Jana”<sup>32</sup>. Ponadto porównanie przytoczonych fragmentów listów Jabłonowskiego z ich oryginałami ujawnia, że nie ma powodów ku temu, by sądzić, iż wzmiankowany w nich Bernard był budowniczym, ani że pozostawał na usługach Jabłonowskiej. Otóż 10 III 1746 r. książkę napisał w odniesieniu do przygotowanej przez siebie inskrypcji: *Bernard to wyrznie za 20 czer[wonych złotych] na moy kontrakt 10 groszy litera z pozłotą a złoty [za] 3 litery* [podkreślenie M. S.]. *Wielka ozdoba kościoła, wieczna pamiątka dzieła* (il. 3), natomiast w liście z 30 I 1747 wzmiankuje Bernarda tylko raz: *Jam do Podhorzec płacił Bernardowi literę po szostaku z jego złotem, radbym ją [ inskrypcję – dop. M.S.] mieć to bym skrucił, bo zda mi się w Kocku ją mam* (il. 4). Przytoczone przez A. Betleja słowa *Jam Bernardowi w Podhorcach płacił po skończeniu od robienia pod klucz gotowego* nie pojawiają się w korespondencji Józefa Aleksandra wchodzącej w skład wskazanej przez badacza jednostki inwentarzowej. Prawidłowo odczytane fragmenty cytowanych listów dostarczają jedynie informacji, że Jabłonowski rekomendował matce usługi rzemieślnika Bernarda trudniącego się ryciem w kamieniu i złoceniem napisów.

Oprócz omówionych źródeł pisanych A. Betlej wykorzystał rysunki pomiarowe zespołu kościelno-klasztornego trynitarzy w Teofilpolu wykonane w 1832 r.<sup>33</sup> Widnieje na nich rzut poziomy świątyni o planie krzyża łacińskiego i bezwieżowej fasadzie, co skłoniło badacza do wysunięcia przypuszczenia,

iż dwuwieżowa fasada z rysunku Placidiego jest „do pewnego stopnia fantazją autora”<sup>34</sup>. Przy takim założeniu należałoby podać w wątpliwość realistyczny charakter widoku budowli, czego jednak badacz nie uczynił i na podstawie analizy stylowo-porównawczej uznał, że jest ona dziełem Meretyna. Przedstawiając swoją teorię, nie wiedział, że wzniesiony przez Teofilę Jabłonowską kościół został rozebrany w r. 1777 z powodu wad konstrukcyjnych, a na wspomnianych rysunkach ukazano plan nieukończonej świątyni, której budowę rozpoczęto w tym samym roku, *in alio loco priori proximo*<sup>35</sup>. Jaki był zatem układ przestrzenny świątyni wyobrażonej przez F. Placidiego? Według J. Lepiarczyka nie można rozstrzygnąć, czy była to budowla centralna o kopułowym zwieńczeniu, czy też podłużna, założona na planie krzyża łacińskiego (wówczas kopuła wieńczyłaby środkowe przesło transeptu), natomiast J. Kowalczyk opowiada się za pierwszą z tych możliwości<sup>36</sup>. Niepublikowane dotąd przekazy źródłowe wydają się przesądzać, że świątynia posiadała centralną lub centralno-podłużną nawę. Otóż na mapie polsko-litewskiej prowincji trynitarzy (wykonanej po r. 1748) ukazano ją jako kopułową rotundę ujętą dwiema wieżami (il. 5), natomiast w kronice o. Sikorskiego i „wizycie” z r. 1761 pojawia się informacja, iż dwa (jedyne) ołtarze boczne były usytuowane naprzeciw siebie: jeden po lewej, a drugi po prawej stronie wnętrza<sup>37</sup>.

W tym miejscu wypada poddać rewizji pogląd, iż rysunek Francesca Placidiego przedstawia świątynię zaprojektowaną przez innego architekta<sup>38</sup>. J. Lepiarczyk, mimo że podziela tę opinię, zwraca uwagę, iż „występują tu charakterystyczne a tak ulubione i częste dla niego [Placidiego — dop. M.S.] płyciny o ściętych łukiem wklęsłym narożnikach między pilastrami fasady, szerokie obramienia drzwi i okien, nasada szczytu środkowego w formie łuku z odcinkami i odwiniętymi na zewnątrz wolutami z wazonami oraz ornament kampanulowy i muszulkowy, których szczegóły i stylizacja niewątpliwie należą do Placidiego”<sup>39</sup>. Wymienione motywy poja-

<sup>32</sup> BETLEJ, op. cit., s. 170.

<sup>33</sup> BNUAN-Lw. zespół 103, dział II (Archiwum Sapiehów z Krasiczyna. Archiwum Teofilpolskie), teka 146. Dziękuję drowi Rafałowi Nestorowowi za udostępnienie fotografii rysunków.

<sup>34</sup> BETLEJ, op. cit., s. 269.

<sup>35</sup> Biblioteka Kórnicka PAN, sygn. 109, *Visitatio Ecclesiae Parochialis Teofilpolien(sis) sub cura AA. RR. PP. Ordinis SSmae Trinitatis Discal(ceatorum) (...) 12 IX 1791*, k. 23r.

<sup>36</sup> Zob. LEPIARCZYK, op. cit., s. 106-108; KOWALCZYK, op. cit., s. 11.

<sup>37</sup> SIKORSKI, op. cit., s. 791: *Altaria praeterea duo,*

*unum in latere dextro, Crucifixi Domini, in honorem eiusdem, & Sanctorum Hedvigis, Iosephi, Francisci Seraphici & Ioannis de Matta, in quo Reliquias Ss. Martyrum Constantii, & Innocentii reposuimus. Alterum a latere sinistro B.V. M. in honorem Sanctorum Mariannae, Carolinae, Alexandri, & Felicis de Valois consecravimus, & reliquias Ss. Martyrum Generosi, & Patientis, inclusimus;* Biblioteka Kórnicka PAN, sygn. 109, *Status (...) 20 X 1761*, k. 12v: *Item Imago Pretiosa B. V. Mariae Czestochowien[sis] in altari collateralis, ex opposito ejus Imago Pieta Christi Crucifixi.*

<sup>38</sup> Por. przypis 1.

<sup>39</sup> LEPIARCZYK, op. cit., s. 107.





8. Ruiny d. klasztoru trynitarzy i kościół parafialny w Teofilpolu, fragment rysunku podmalowanego akwarelą, rys. Napoleon Orda, ok. 1870 r., Muzeum Narodowe w Krakowie. Fot. Muzeum

wiają się m.in. na fasadzie kościoła pijarów w Krakowie (1759-1761) oraz w projekcie założenia kościelno-klasztornego cysterek w Ołoboku (po 1760 r.)<sup>40</sup>. Płyciny o wspomnianym kształcie oraz płaska, pilastrowa artykulacja występują również w potwierdzonych archiwalnie dziełach B. Meretyna, jednakże analogie te wydają się niewystarczające, aby właśnie jemu przypisać autorstwo kościoła teofilpolskiego. Ów architekt stosował z upodobaniem piętrzące się piramidalnie, lekkie szczyty oraz

<sup>40</sup> Ibid., s. 97 i 99.

<sup>41</sup> Piotr KRASNY, *Bernard Meretyn i problem rokoka w architekturze polskiej*, Kraków 1994 (mpis rozprawy doktorskiej w Bibliotece Jagiellońskiej), s. 87-88.

<sup>42</sup> GUTTMEJER, op. cit., s. 58.

<sup>43</sup> BETLEJ, op. cit., s. 270.

<sup>44</sup> DANILEWICZ, op. cit., s. 169. Por. Janina DOBRZY-NIECKA, „Jabłonowski Józef Aleksander”, [w:] *Polski Słownik Biograficzny*, T. 10, 1963, s. 225.

<sup>45</sup> Hans JUNG, *Christoph Hackner. Ein schlesischer Baumeister*, Breslau 1939, s. 47-48.

<sup>46</sup> Por. projekty na bazylikę św. Piotra na Watykanie autor-

atki dekorowane motywem przeplatanej wstęgi<sup>41</sup>, gdy tymczasem ukazaną na rysunku Placidiego budowlę zdobi szczyt skromny i „rachityczny”, wedle określenia K. Guttmejera<sup>42</sup>, oraz kuta balustrada. Należy przy tym zauważyć, że tambur kopuły jest sześcioboczny lub ośmioboczny, a nie – jak twierdzi A. Betlej – kwadratowy o ściętych narożach, charakterystyczny dla dzieł Meretyna<sup>43</sup>.

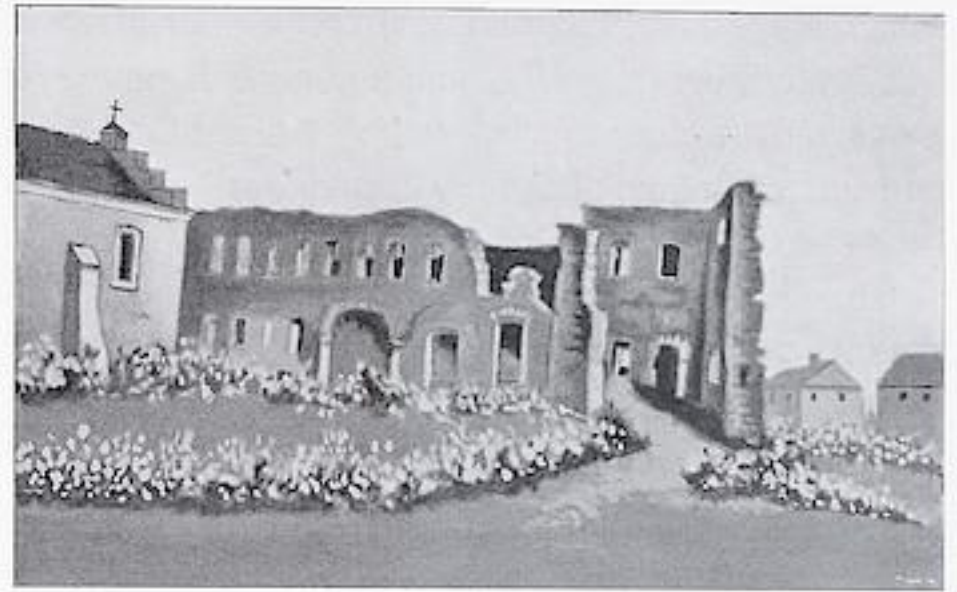
Analizowany przekaz ikonograficzny z pewnością nie jest rysunkiem projektowym, zważywszy, że powstał najwcześniej w r. 1743, tj. po tym, jak Józef Aleksander Jabłonowski otrzymał tytuł książe, który przysługiwał również innym przedstawicielom reprezentowanej przez niego linii rodu<sup>44</sup>. Przypomnijmy, że napis identyfikujący wyobrażoną przez Placidiego świątynię głosi, iż ufundowała ją księżna Teofila z Sieniawskich Jabłonowska. Dotychczas nie była jednak rozpatrywana możliwość, że włoski artysta narysował budowlę wzniesioną według własnego projektu. Taka sytuacja miała miejsce w przypadku miedziorytu ukazującego fasadę dawnego pałacu Hatzfeldów we Wrocławiu (1715-1722), sygnowanego przez Krzysztofa Hacknera: *Christoph Hackner delineavit* oraz *Gezeichnet von Christoph Hackner, Kayserl. E. und Rath's Baumeister*<sup>45</sup>. Hans Jung, choć stwierdza, że wzmiankowana rycina nie jest projektem, uznaje, że twórcą budowli był właśnie K. Hackner. Wiadomo, że rysunki dzieł zrealizowanych lub tylko projektowanych stanowiły ważny element autopromocji architektów, ułatwiający pozyskanie kolejnych zleceńodawców. Tym samym brakuje przesłanek ku temu, aby kategorycznie wykluczyć, iż kościół w Teofilpolu był dziełem Francesca Placidiego.

Zasługującą na omówienie kwestią jest geneza form architektonicznych kościoła trynitarzy w Teofilpolu. Choć typ centralnej, kopułowej świątyni z dwuwieżową fasadą wywodzi się z Italii<sup>46</sup>, w epoce baroku największą popularność zyskał w Europie środkowej, gdzie jednak silnie zcentralizowane wnętrza zostało wyparte przez układy centralno-podłużne<sup>47</sup>. Podobnie schemat fasady o dwuplanowej strukturze, mimo włoskiej proweniencji (za jego

stwa Bramantego (1506) i A. da Sangallo Młodsze (1539), kościół S. Maria di Carignano w Genui (1549-1603, G. Alessi), kościół S. Agnese in Agone in Piazza Navona w Rzymie (fasada 1653-1657, F. Borromini).

<sup>47</sup> Jan WRABEC, „Kościół dworski w Cieszkowie: fundator i architekt – architektura i jej funkcja” [w:] *Studia z dziejów sztuki śląskiej*, red. Zygmunt ŚWIECHOWSKI, Warszawa 1978, s. 316. Por. kościół p.w. Przenajświętszej Trójcy w Salzburgu (1694-1702, J. B. Fischer von Erlach), kościół kolegiacki w Salzburgu (1696-1707, J. B. Fischer von Erlach), kościół p.w. św. Piotra w Wiedniu (1701-1733, G. Montani, J. L. von Hildebrandt).

pierwowzór uchodzi projekt *Ecclesia Triumphans* Carla Fontany z lat 80. XVII w., powszechnie znany z reprodukcji graficznych<sup>48</sup>), najwięcej realizacji doczekał się w krajach monarchii habsburskiej, dokąd został przeszczepiony przez Johanna Lucasa von Hildebrandta<sup>49</sup>. Charakterystyczne dla barokowej architektury tego regionu są również zaokrąglone lub ścięte narożniki obudowane pilastrami, linearna dekoracja w postaci pływ i listwowych obramień okiennych, „rozepchane” tarczami zegarowymi belkowania wież, wreszcie motyw smukłego naczółka zamkniętego łukiem odcinkowym i ujętego spływami wolutowymi<sup>50</sup>. Ukazana przez Placidiego budowla wpisuje się zatem w szeroki nurt barokowej architektury środkowoeuropejskiej, nie posiadając przy tym żadnych cech, które pozwoliłyby związać ją z konkretnym architektem. Z dużą dozą prawdopodobieństwa można natomiast wskazać jej bezpośredni pierwowzór w postaci kościoła trynitarzy na wileńskim Antokolu (1694 – ok. 1730) o centralnym, ośmiobocznym planie, monumentalnej kopule i fasadzie ujętej ukośnie dostawionymi wieżami, z centralną kruchtą na osi. Oprócz oczywistych analogii formalnych za przyjęciem tej hipotezy przemawiają okoliczności ustanowienia fundacji w Teofilpolu, świadczące o tym, że intencją księżnej Jabłonowskiej i samych trynitarzy było stworzenie ośrodka kultu Jezusa Nazareńskiego na miarę świątyni antokolskiej, w owym czasie jednego z najważniejszych sanktuariów pielgrzymkowych na Litwie. Mianowicie figura „trynitarzkiego” Chrystusa do kościoła w Teofilpolu została wykonana i poświęcona jeszcze przed rozpoczęciem jego budowy<sup>51</sup>. Co więcej, projekt sprowadzenia trynitarzy do dóbr Jabłonowskich zbiegł się w czasie z planami matrymonialnymi Józefa Aleksandra, zwieńczonymi małżeństwem zawartym 1 V 1740 z Karoliną z Radziwiłłów, *primo voto* Sapieżyną<sup>52</sup>, która – wedle słów o. Sikorskiego – [...] *In singulas Ecclesias munifica, sufficienter easdem ditando, praesertim tamen nostram Ecclesiam Antecollensem, ubi Iesui*



9. Ruiny d. klasztoru trynitarzy i kościół parafialny w Teofilpolu, akwarela z przełomu XIX i XX w., wg Giżycki [Wołyniak], op. cit.

*Nazareno, per totam Lithuaniam miraculis clarescenti semper devota fuit, eumque Sacrum locum cum frequentissime visitaverat; se, & negotia sua Supremo Domino in tutelam prout committebat, sic non tantu[m] eidem loco, ast etiam huic Theophilopolensi addicta manet*<sup>53</sup>.

Za wzniesieniem sanktuarium *ad instar* świątyni wileńskiej orędowną z pewnością o. Antoni od Najświętszego Sakramentu Turczyn, 20 XI 1738 r. oddelegowany przez definitorium generalne do tworzenia teofilpolskiej fundacji<sup>54</sup>, wcześniej przez wiele lat związany z Wilnem, pełniąc m.in. funkcję ministra klasztoru w pobliskim Trynityopolu<sup>55</sup>.

Na zakończenie wypada poświęcić kilka słów teofilpolskiemu klasztorowi. A. Betlej, choć zaliczył tę budowlę – razem z trynitarzskim kościołem – do fundacji Józefa Aleksandra Jabłonowskiego, nic nie wspomina o jej dziejach ani kształcie architektonicznym. Mimo że plany klasztoru widnieją na wzmiankowanych rysunkach pomiarowych z 1823 r., badacz ograniczył się do opublikowania przerysu rzutu poziomego drugiej, nieukończonyj świątyni trynitarzy<sup>56</sup>; w swoich rozważaniach pominął także widok zrujnowanego zespołu potrynitarzkiego z rysunku Napoleona Ordy, którego reprodukcję

<sup>48</sup> KRASNY, op. cit., s. 83.

<sup>49</sup> Por. kościół p.w. św. Wawrzyńca w Jablonném v Podještědí (projekt 1699, budowa 1702-1713).

<sup>50</sup> KRASNY, op. cit., s. 84-85.

<sup>51</sup> Według o. Danilewicza statua Jezusa Nazareńskiego przeznaczona do kościoła w Teofilpolu, została poświęcona przez papieża Klemensa XII w r. 1739, natomiast w „wizycie” z r. 1761 czytamy, że wydarzenie to miało miejsce 6 VII 1734. Zob. DANILEWICZ, op. cit., s. 177; Biblioteka Kórnicka PAN, sygn. 109, *Status(...)*, k. 12 v. Pontyfikat Klemensa XII trwał od 12 VII 1730 r. do 6 II 1740 r., można zatem uznać za pewnik, że figura powstała najpóźniej w r. 1739.

<sup>52</sup> DOBRZYŃIECKA, op. cit., s. 225.

<sup>53</sup> SIKORSKI, op. cit., 798 (Dla wielu kościołów hojna, dostatecznie je obdarowując, zwłaszcza dla kościoła antokolskiego, gdzie do Jezusa Nazareńskiego, w całej Litwie słynącego cudami, zawsze żywiła pobożność i to święte miejsce często odwiedzała; siebie i swoje czyny Panu Najwyższemu w opiekę oddawszy, tak samo jak tamtej świątyni również tej teofilpolskiej okazuje przywiązanie).

<sup>54</sup> Ibid., s. 777-778.

<sup>55</sup> *Monumenta ordinis exalceatorum SS. Trinitatis Redemptionis Captivorum ad Provincias S. Ioachimi (Poloniae) et S. Iosephi (Austriae-Hungariae) spectantia*, wyd. Antoninus ab Assumptione, Roma 1911, s. 178.

<sup>56</sup> BETLEJ, op. cit., s. 269, il. 201.

zamieścił w rozdziale poświęconym rezydencjom Jabłonowskiego<sup>57</sup>.

Jak już wspomniano, „fabryka” klasztoru została rozpoczęta w r. 1742. Data jej zakończenia nie jest znana. Budowla posiadała cztery skrzydła o zróżnicowanej długości i ilości kondygnacji, zgrupowane wokół małego, prostokątnego dziedzińca (il. 6 i 7). Najdłuższe, dwukondygnacyjne skrzydło, o układzie półtraktowym, miało charakter mieszkalny; znajdowały się w nim cele zakonników o jednej lub dwu izbach, oraz – w części wychodzącej poza obris czworoboku – kloaki i klatka schodowa. Kolejny bok klasztoru tworzyła dwukondygnacyjna kaplica. Dziedziniec zamykały dwa krótkie, parterowe, półtraktowe skrzydła z pomieszczeniami przeznaczonymi do wspólnego użytku. Licząca 13 osi frontowa elewacja najdłuższego skrzydła była opięta pilastrami w wielkim porządku, nałożonymi na płaski gzyms międzykondygnacyjny (il. 8). Pozostałe elewacje nie posiadały artykulacji porządkowej<sup>58</sup>.

Na początku r. 1777 do kaplicy klasztornej zostały przeniesione nabożeństwa z grożącej zawaleniem świątyni, którą – za zgodą jej kolatora Józefa Aleksandra Jabłonowskiego i władz diecezjalnych – rozebrano. Jednocześnie trynitarze położyli fundamenty pod nowy kościół, jednak wkrótce musieli przerwać budowę, gdyż spadkobiercy Józefa Aleksandra (zm. 1 III 1777) odmówili im materialnego wsparcia<sup>59</sup>. Podjęta ponownie około r. 1804<sup>60</sup> „fabryka” posuwała się bardzo powoli, a następnie została zaniechana, o czym świadczy wzmianka

powtarzająca się w „wizytach” z lat 1826-1829: *Kościół zaś nowy jest wyprowadzony z muru za gzyms do pul okien wyższych przez samych XX Trynitarzów, ale dla niedostatku dotąd jeszcze nie ukończony*<sup>61</sup>. Była to trójnawowa, transeptowa bazylika o krótkim, dwuprzęsłowym korpusie i jednoprzęsłowym, prosto zamkniętym prezbiterium, flankowanym przez skomunikowane z nim zakrystię i skarbiec; budowlę poprzedzała prostokątna kruchta, umieszczona na jej wzdłużnej osi. Po kasacie klasztoru teofilpolskiego w r. 1832 kaplica klasztorna nadal pełniła funkcję świątyni parafialnej. Gdy w r. 1841 budynki potrynitarzkie spłonęły, nabożeństwa zostały przeniesione do cmentarnej kaplicy p.w. św. Rocha, ufundowanej przez Teofilę Jabłonowską w r. 1744. W r. 1847 wzniesiono mały kościółek, usytuowany prostopadle do głównego skrzydła klasztoru (jedynego, którego nie rozebrano po pożarze)<sup>62</sup>. Założona na planie prostokąta, jednonawowa budowla, o krótszych elewacjach zwieńczonych schodkowymi szczytami, była przekryta dwuspadowym dachem z ośmioboczną wieżyczką na sygnaturkę. Ruiny klasztoru istniały jeszcze u schyłku w. XIX<sup>63</sup> (il. 8 i 9). Dokładny czas ich rozbioru nie jest znany.

Niniejszy tekst stanowi próbę rzetelnej prezentacji problemów badawczych związanych z teofilpolskim zespołem architektonicznym trynitarzy. Impulsem do jego napisania był nieprawdziwy obraz budowli nakreślony przez A. Betleja w oparciu o fragmentaryczną wiedzę oraz selektywnie dobrane materiały źródłowe.

<sup>57</sup> Ibid., s. 223, il. 159.

<sup>58</sup> Por. opis klasztoru pióra J. M. Giżyckiego sporządzony na podstawie „wizyty” z r. 1802 w GIŻYCKI [WOŁYNIAK], op. cit., s. 464: „Klasztor [...] stał na południe, w poprzek kaplicy, o piętze, obok zaś kaplicy, na zachód i wschód, bez piętra, gontami pokryty, z dachem butwiejącym (w 1802 r.); cel mieszkalnych 11, na dole i górze, refektarz na dole i spiżarnie; biblioteka, z cel zrobiona, na górze; oratorium i infirmaryi nie było”.

<sup>59</sup> Biblioteka Kórnicka PAN, sygn. 109, *Visitatio ... 1791*, k. 23r. Według J. M. Giżyckiego kościół fundacji Jabłonowskiej został rozebrany w r. 1780. Zob. GIŻYCKI [WOŁYNIAK], op. cit., s. 463.

<sup>60</sup> Niewielkie sumy przeznaczone na „fabrykę” kościoła w l. 1804-1819 zostały odnotowane są w księdze wydatków klasztoru. Zob. Biblioteka Kórnicka PAN, sygn. 77, księga sznurowa klasztoru trynitarzy w Teofilpolu, k. 88r.-133r.

<sup>61</sup> Biblioteka Kórnicka PAN, sygn. 110, *Opisanie Kościoła i Klasztoru XX Trynitarzów w Teofilpolu, od dnia 1 Listopada 1826 Roku, do dnia 1go Miesiąca Listopada 1827 Roku*, k. 8r.; Ibid., *Opisanie Kościoła i Klasztoru Xięży Trynitarzów w Teofilpolu, od dnia 1 Listopada 1827 Roku do dnia 23. Października 1827 Roku*, k. 29r.; Ibid., *Opisanie Kościoła i Klasztoru Xięży Trynitarzów w Teofilpolu, od dnia 1go Września 1828 roku, do dnia 1go Września 1829 roku*, k. 38r.

<sup>62</sup> GIŻYCKI [WOŁYNIAK], op. cit., s. 463; Józef KRZYWICKI, „Teofilpol”, [w:] *Słownik geograficzny Królestwa Polskiego i innych krajów słowiańskich*, red. Bronisław CHLEBOWSKI, T. 12, Warszawa 1892, s. 297. Autorzy podają błędną informację, iż na kościół zaadaptowano dawny refektarz klasztoru.

<sup>63</sup> KRZYWICKI, op. cit., s. 297.