



You have downloaded a document from  
**RE-BUŚ**  
repository of the University of Silesia in Katowice

**Title:** Ścieżki dezintegracji miast konurbacji katowickiej

**Author:** Weronika Dragan, Robert Szmytkie

**Citation style:** Dragan Weronika, Szmytkie Robert. (2011). Ścieżki dezintegracji miast konurbacji katowickiej. "Czasopismo Geograficzne" (T. 91, z. 1/2 (2020), s. 183-206).



Uznanie autorstwa - Licencja ta pozwala na kopiowanie, zmienianie, rozprowadzanie, przedstawianie i wykonywanie utworu jedynie pod warunkiem oznaczenia autorstwa.

# ŚCIEŻKI DEZINTEGRACJI MIAST KONURBACJI KATOWICKIEJ

Weronika DRAGAN<sup>1</sup>, Robert SZMYTKIE<sup>2</sup>

<sup>1</sup>Uniwersytet Śląski, Wydział Nauk Przyrodniczych, Instytut Geografii Społeczno-Ekonomicznej i Gospodarki Przestrzennej, ul. Będzińska 60, 41-200 Sosnowiec, e-mail: weronika.dragan@us.edu.pl

<sup>2</sup>Uniwersytet Wrocławski, Instytut Geografii i Rozwoju Regionalnego, Plac Uniwersytecki 1, 50-137 Wrocław, e-mail: robert.szmytkie@umwr.edu.pl

Dragan W., Szmytkie R., 2020, *Ścieżki dezintegracji miast konurbacji katowickiej*, „Czasopismo Geograficzne”, 91(1–2): 183–206.

---

## Streszczenie:

Celem artykułu jest przedstawienie ścieżek dezintegracji miast konurbacji katowickiej po 1945 r., jak również wskazanie wewnątrzmijskich uwarunkowań tego procesu. Zakres przestrzenny badań obejmuje konurbację katowicką w podziale na trzy strefy przestrzenno-administracyjne. Intensywne procesy inkorporacyjne miast (osiedli miejskich) i gmin wiejskich zachodzące w powojennej Polsce doprowadziły do ukształtowania się złożonych struktur funkcjonalno-przestrzennych miast katowickiego zespołu miejskiego. Odgórne procesy scalania ośrodków miejskich konurbacji, nasilone zwłaszcza w latach 70. XX w., przyczyniły się do powstania złożonych i niespójnych wewnętrznie „wielkich” miast. Z chwilą rozpoczęcia transformacji społeczno-gospodarczej po 1989 r. oraz wejścia w życie *Ustawy o samorządzie gminnym* w 1990 r. rozpoczął się rozpad sztucznie utworzonych miast, na drodze secesji uprzednio zaanektowanych miejscowości. W wyniku przeprowadzonych badań stwierdzono, iż w strukturze administracyjnej konurbacji katowickiej funkcjonuje obecnie 7 miast oraz 4 gminy wiejskie usamodzielnione na drodze secesji. Jednocześnie wciąż pozostaje 20 miast-zlepieńców mających w swych granicach zaanektowane po 1945 r. gminy wiejskie i miejskie. Ponadto współcześnie następuje swoiste odrodzenie się trendu dezintegracyjnego z lat 90. XX w. dotyczącego kilku miast konurbacji katowickiej, przy czym jego nasilenie można określić jako sinusoidalne.

---

**Słowa kluczowe:** miasta-zlepieńce, dezintegracja miasta, konurbacja katowicka, Mysłowice

## Wprowadzenie

Wpływ czynników funkcjonalno-politycznych doprowadził do uformowania się policentrycznego charakteru miast konurbacji katowickiej. Struktura przestrzenna omawianego zespołu miejskiego sięga czasów feudalnych, jednak dynamizacja rozwoju nastąpiła w okresie uprzemysłowienia i gospodarki centralnie planowanej. W ten sposób doszło do ukształtowania się ośrodków miejskich o zróżnicowanej genezie oraz znaczeniu w regionie. Pomimo różnych uwarunkowań rządzących procesami rozwoju miast, zawsze powstawały one w bliskim sąsiedztwie innych ośrodków

miejskich. Niewątpliwie czynnik funkcjonalny odegrał główną rolę w urbanizacji konurbacji katowickiej. Dynamiczna industrializacja w XIX i XX w. oraz związane z nimi procesy rozwoju przestrzennego jednostek osadniczych doprowadziły do ukształtowania się rozległej i zwartej struktury administracyjno-przestrzennej funkcjonującej na tym obszarze.

Procesy warunkujące rozwój miast konurbacji nawiązywały do okresu, w którym kształtował się dany ośrodek. Najstarszą, feudalną genezę posiada 14 miast, w tym pięć miast ścisłego rdzenia konurbacji, a mianowicie Bytom (prawa miejskie od 1253 r.), Gliwice (przed 1276 r.), Czeladź (od 1325 r.), Będzin (od 1358 r.) oraz Mysłowice (przed 1360 r.). Miasta zyskiwały wówczas prawa miejskie w oparciu o tzw. lokacje miejskie, a czynnikami ich rozwoju był handel, rzemiosło oraz górnictwo kruszców. Okres uprzemysłowienia przyczynił się do dynamizacji procesów urbanizacyjnych, jednak rozwój miast nie nadązał za postępem industrializacji. W tym okresie rozwijały się miejscowości wiejskie, które stopniowo przekształcały się w osady przemysłowe, a następnie miasta, tym samym tworząc konurbację przemysłową [Hornig 1954]. Już w XIX w. prawa miejskie zyskały Katowice (1865 r.), które rozwijały się dotąd jako swoista enklawa o charakterze wiejskim, pośród uprzemysłowionych gmin: Bogucice, Brynów, Dąb, Ligota, Załęże [Tkocz 1995]. Gminy te w 1924 r. stały się częścią Katowic, tym samym przyczyniając się do utworzenia tzw. Wielkich Katowic [Gasidło 2004, 2007]. Drugi przypadek stanowi z kolei Królewska Huta (od 1934 r. Chorzów), ta wielka osada przemysłowa prawa miejskie otrzymała w 1869 r., a rozwój zawdzięcza hutnictwu oraz górnictwu. Dynamiczny rozwój funkcjonalny oraz ludnościowy, a więc i przestrzenny, górnośląskich miast w czasie rozbiorów Polski doprowadził do ujawnienia się silnych kontrastów między stroną pruską, a pozostałymi, słabszymi ekonomicznie zaborami [Kaszowska i in. 1992, Runge 1999]. Do wybuchu I wojny światowej status miasta zyskało jeszcze Jaworzno (1901 r.) oraz Sosnowiec (1902 r.). W okresie międzywojennym stale wzrastała rola osad przemysłowych, z których na drodze łączenia powstawały miasta przemysłowe [Dziewoński 1967], takie jak: Dąbrowa Górnicza (1916 r.), Zabrze (1922 r.), Siemianowice Śląskie (1932 r.). Proces ekspansji terytorialnej ośrodków miejskich w badanym regionie trwał aż do lat 80. XX w. [Zadrożny 1989].

W latach powojennych liczba przypadków zmiany granic miast poprzez inkorporacje sąsiednich miejscowości uległa zwiększeniu [Zmiany... 1985], w wyniku czego powstały złożone „organizmy” miejskie. Okres urynkowienia gospodarki cechuje się z kolei wzmożonymi dążeniami secesyjnymi wcześniej zaanektowanych miejscowości [Jarczewski 2002, Krzysztofik 2006, Szmytkie 2012, Szmytkie, Krzysztofik 2019]. Na zmiany administracyjne w województwie katowickim (od 1999 r. w śląskim) w latach 1945–2002 zwrócił uwagę J. Runge [2005], który w analizowanym okresie wykazał aż 146 przypadków modyfikacji granic miast. Celem niniejszego artykułu

jest przedstawienie procesów dezintegracji miast konurbacji katowickiej po 1945 r., wraz ze wskazaniem na uwarunkowania wewnątrzmijskie tych procesów oraz złożoność przestrzenną ośrodków miejskich. Próbę wyjaśniania zjawiska rozpadu miast konurbacji oparto o koncepcję miast-zlepieńców, odwołującą się do złożoności struktury przestrzennej miast powstałych w wyniku administracyjnej zmiany granic [Szymytkie 2008a, 2009].

Podstawą niniejszej pracy było prześledzenie zmian granic administracyjnych ośrodków miejskich konurbacji katowickiej od 1945 r. do 2020 r. Badania opierały się na kwerendzie literaturowej, analizach ortofotomapy i innych materiałów kartograficznych oraz także badaniach terenowych obejmujących diagnozę struktury wewnętrznej Mysłowic. Dla wspomnianego ośrodka przeprowadzono również analizę prognozy demograficznej do 2040 r. w odniesieniu do jednostek wewnętrznego podziału miasta. Odrębnie omówiono uwarunkowania kształtujące strukturę administracyjno-przestrzenną miast konurbacji w okresie 1945–1977 i w latach 90. XX w. Ponadto zasygnalizowano współczesny problem odradzania się tendencji secesyjnych mogących prowadzić do dalszej dezintegracji miast-zlepieńców powstałych w latach 60. i 70. XX w. Pod pojęciem dezintegracji autorzy rozumieją rozpad administracyjny miast, którego przyczyn należy upatrywać w niespójności funkcjonalno-przestrzennej miast-zlepieńców.

Ramy przestrzenne niniejszego opracowania zostały określone w oparciu o delimitację R. Krzysztofika [2007], który wydzielił trzy strefy konurbacji katowickiej: rdzeń (miasta na prawach powiatu oraz Będzin i Czeladź), strefę peryferyjną wewnętrzną (pozostałe ośrodki miejskie) oraz strefę peryferyjną zewnętrzną (gminy wiejskie w znacznym stopniu zurbanizowane oraz miasta z dużym udziałem terenów leśno-rolniczych). Tak określony obszar konurbacji zajmuje 3,4 tys. km<sup>2</sup> powierzchni i obejmuje 33 miasta oraz 21 gmin wiejskich. Przyjęte granice obszaru badań umożliwiły wskazanie uwarunkowań powodujących dezintegrację miast konurbacji katowickiej poprzez nawiązanie do ich struktury funkcjonalno-przestrzennej.

### **Procesy inkorporacji zachodzące w konurbacji katowickiej po 1945 r.**

Procesy urbanizacyjne zachodzące w drugiej połowie XX w. cechowały się dużą zmiennością liczby miast, co związane było z nowymi nadaniami praw miejskich i ekspansją terytorialną większych miast [Rajman 1989]. W tym okresie miasta już istniejące rozwijały się przestrzennie, jak również powstawały nowe ośrodki miejskie, głównie na drodze scalania kilku miejscowości w jedną, bardziej złożoną jednostkę osadniczą. Czynnikiem sprzyjającym powstawaniu i koncentracji nowych miast było dość silne zurbanizowanie i uprzemysłowienie analizowanego regionu katowickie-

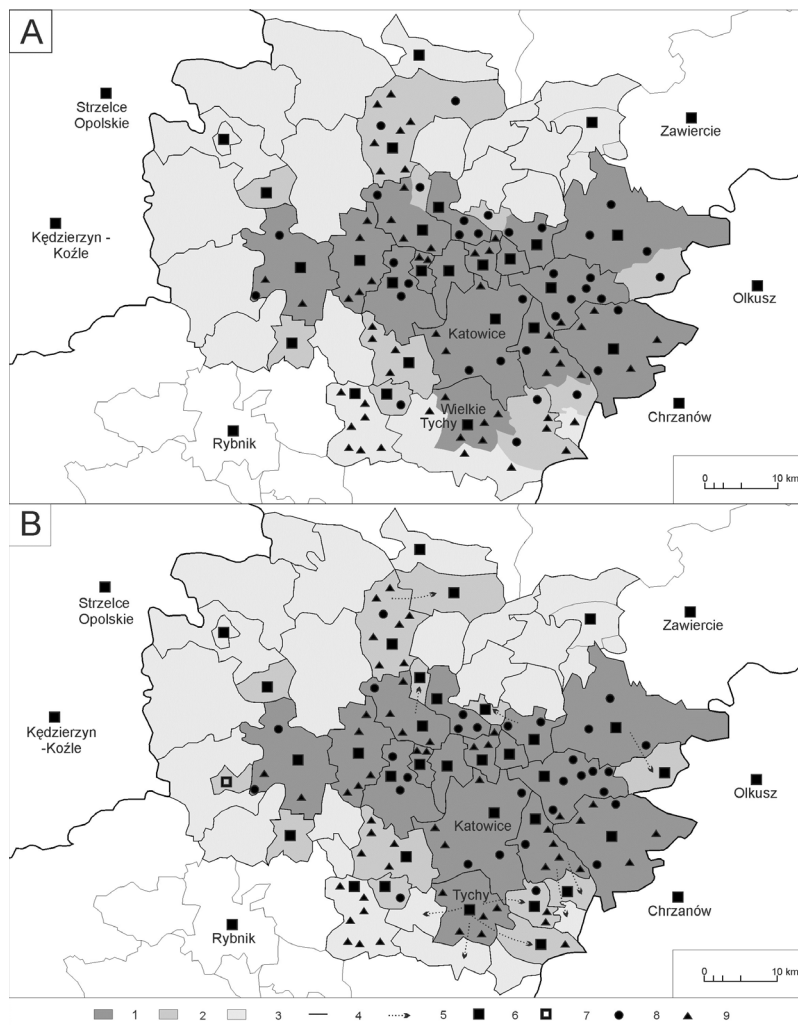
go [por. Krzysztofik 2012]. Zachodzące na szeroką skalę zmiany administracyjne odbywały się w oparciu o prawodawstwo obejmujące zasięgiem obszar całej Polski, w tym i województwo katowickie (śląskie). Procesom tym sprzyjał integracyjny model ekonomiczno-planistyczny, dominujący w Polsce w latach 1945–89, który zmierzał do inkorporacji i łączenia jednostek administracyjnych w celu utworzenia jednego (większego) miasta, na obszarze którego powstawały duże zakłady przemysłowe i osiedla zabudowy blokowej dla pracowników [Szmytkie, Krzysztofik 2019]. Praktycznie wszystkie większe miasta Polski w okresie gospodarki centralnie planowanej podlegały powiększeniom na drodze inkorporacji otaczających je mniejszych miejscowości, przeważnie wsi.

Ogólnopolskie tendencje niewątpliwie dotyczyły także samej konurbacji katowickiej, na terenie której po 1945 r. odnotowano 85 przypadków ekspansji terytorialnej miast na sąsiednie miejscowości. Skutkowało to utworzeniem ośrodków miejskich o złożonej na wzór policentryczny strukturze przestrzennej. Jak podaje R. Szmytkie [2009], „*Wzrost lub rozwój policentryczny miasta wynika ze zmiany jego granic administracyjnych, w wyniku inkorporacji pobliskich miejscowości (zwykle wsi lub mniejszych miast), co prowadzi do przekształcenia struktury przestrzennej miasta oraz jego krystalizacji (jego specyficznego przykładu struktury osiedleńczej) w coraz większe układy osadnicze...*” [s. 27]. Kwestia ta dotyczy również badanego zespołu miejskiego, gdzie 61% miast (20 z 33) w swojej strukturze przestrzennej posiada inne miejscowości wchłonięte na drodze decyzji administracyjnych przeprowadzonych po 1945 r. – głównie z lat 50. i 70. XX w. (ryc. 1).

W badaniach struktury przestrzennej współczesnych miast brano pod uwagę tylko te inkorporowane miejscowości, które posiadały status gminy wiejskiej, osiedla lub miasta. Powstałe zlepierce tworzą zlepek miast lub gmin wiejskich o nietypowej strukturze przestrzennej, przypominającej w istocie gminę miejsko-wiejską [por. Szmytkie 2005/6]. W przypadku gmin wiejskich nie brano pod uwagę wsi wchłoniętych pośrednio, tzn. które pierwotnie stały się częścią ośrodka miejskiego, a następnie wraz z nim zostały wcielone do miasta „docelowego” (tzw. inkorporacja podwójna). Zidentyfikowane miasta-zlepierce<sup>1</sup> (miasta posiadające w swych granicach inne miasta) na obszarze konurbacji katowickiej przedstawia rycina 1. Jednocześnie prezentuje ona strukturę administracyjno-przestrzenną konurbacji katowickiej po zakończeniu procesów inkorporacyjnych w latach 1945–1977 (A) oraz secesji z lat 90. XX w. (B).

---

<sup>1</sup> Określenie to dotyczy zarówno miast w dalszym ciągu wykazujących cechy typowe dla miast-zlepierców, jak i miast, które jako miasta-zlepierce funkcjonowały tylko przez kilka/kilkanaście lat od momentu inkorporacji.



Ryc. 1. Podział administracyjny konurbacji katowickiej w 1977 r. (A) oraz 2020 r. (B).

Zródło: Opracowanie własne

Objaśnienia: 1 – rdzeń konurbacji katowickiej, 2 – strefa wewnętrzna peryferyjna, 3 – strefa zewnętrzna peryferyjna, 4 – granica województwa, 5 – kierunek rozpadu wielkich miast lat 70. XX w., 6 – miasta, 7 – miasta restytuowane, 8 – inkorporowane miasta (osiedla), 9 – inkorporowane gminy wiejskie

Fig. 1. Administrative division of the Katowice conurbation in 1977 (A) and 2020 (B).

Source: by Authors

Explanations: 1 – the core of the Katowice conurbation, 2 – the inner peripheral zone, 3 – the outer peripheral zone, 4 – the border of the voivodship, 5 – the direction of the disintegration paths of large cities of the 1970s, 6 – cities, 7 – restored towns, 8 – incorporated towns (urban settlements), 9 – incorporated rural communes

Pierwsze modyfikacje granic miast konurbacji katowickiej nastąpiły już w 1945 r., a dotyczyły one wcielenia gmin wiejskich w obszar Mysłowic oraz Tarnowskich Gór. Zdecydowanie większe znaczenie odegrała reforma administracyjna z 1954 r., wprowadzająca nową jednostkę podziału terytorialnego – osiedle [Szmytkie 2003, Spórna 2012]. Na jej mocy w latach 50. XX w. w konurbacji katowickiej powstało 19 osiedli miejskich, z czego 10 w kolejnej dekadzie zyskało status miasta. Ostatecznie 6 miast zostało włączonych w granice większych jednostek osadniczych – Niwkę wcielono do Sosnowca, Szczakową do Jaworzna, Szopienice do Katowic, Wirek do Nowego Bytomia, a nastąpienie wraz z Rudą do Rudy Śląskiej. Z kolei były miejscowości wiejskie wpłynęły na rozwój terytorialny m.in. Bytomia (Bobrek-Karb, Miechowice, Łagiewniki, Chruszczów), Katowic (Panewniki, Piotrowice, Welnowiec), Zabrze (Kończyce, Makoszowy, Mikulczyce, Pawłów, Rokitnica), a także nowo utworzonego miasta (w 1951 r.) – Tychy (Paprocany i Wilkowyje). Wszystkie te przykłady inkorporacji sąsiednich wiejskich jednostek osadniczych miały swoje podłoże w Rozporządzeniu Rady Ministrów z 1951 r., na mocy którego zniesiono powiaty bytomski i katowicki [Kaczorowski 1955].

Ciągle umacnianie się funkcji przemysłowych oraz wzrost liczby mieszkańców miast centralnego obszaru konurbacji doprowadziły w konsekwencji do deficytu wolnych terenów możliwych do przeznaczenia pod zabudowę mieszkaniową i przemysłową. W historii konurbacji katowickiej miały już miejsce próby organizacji przestrzennej i architektoniczno-urbanistycznej [por. Kozina 2005]. Jedną z nich było stworzenie w latach 1927–1929 trójmiasta Gliwice–Zabrze–Bytom, z jednym wspólnym centrum [Szczypka-Gwiazda 2003]. Projekt ten nie doczekał się jednak realizacji. Inny plan, *notabene* również niezrealizowany, dotyczył uporządkowania przestrzeni konurbacji w latach 1933–1939 na mocy Planu Regionalnego Zagłębia Górniczo-Przemysłowego Górnego Śląska [Piotrowski 1935, Berezowski 1980]. Kolejne próby dotyczące racjonalnego rozwoju urbanistycznego podjęto w czasie II wojny światowej [Sulik 1989]. Należy tu wskazać na plan deglomeracji GOP, w którym zakładano redukcję liczby mieszkańców miast strefy węzłowej konurbacji oraz rozbudowę m.in. Tychów i Dąbrowy Górniczej [Hartenstein 1999, Gwosdz 2004]. Kwestia deglomeracji Górnośląskiego Okręgu Przemysłowego doczekała się praktycznej realizacji dopiero w Polsce powojennej, kiedy to nastąpił dynamiczny rozwój strefy zewnętrznej GOP-u. Z jednej strony obejmował on rozbudowę starych osad przemysłowo-wiejskich, które w następstwie otrzymały status miasta lub osiedla, a z drugiej strony rozpoczął się etap tworzenia miast satelitarnych [Rajman 1970]. W ten sposób zrodziła się idea powstania pierwszych miast-sypialni: Pyskowic dla pobliskich Łabęd, Gliwic i Zabrze [Stobiecki 1976] oraz na południu konurbacji Nowych Tychów dla uprzemysłowionego regionu GOP. Z kolei we wschodniej części konurbacji katowickiej dla industrialnej Dąbrowy Górniczej utworzono miejscowość

Golonóg pełniącą funkcję mieszkaniową. Plan decentralizacji przemysłu i mieszkalnictwa skutkował zatem powstaniem nowych miast satelitarnych na obrzeżach konurbacji (Golonóg, Nowe Tychy), jak również rozbudową już istniejących miejscowości (Pyskowice, Radzionków, Stolarzowice).

Lata 60. XX w. to z kolei głównie inkorporacje miast utworzonych lub rozbudowanych na potrzeby ośrodków przemysłowych. Włączono wtedy Golonóg do Dąbrowy Górniczej (1960 r.), Holdunów do Łędzin (1961 r.), Łabędy do Gliwice (1964 r.), a także połączono Kazimierz oraz Ostrowy Górnicze w jedno miasto – Kazimierz Górniczy (1967 r.). Po wejściu w życie ustawy z 1972 r. znoszącej gromady i status osiedla oraz rozporządzenia z 1975 r. o dwustopniowym podziale terytorialnym kraju, nastąpiły największe procesy unifikacyjne w historii katowickiego zespołu miejskiego. Lata 70. XX w. to znaczące zmiany terytorialne miast, będące konsekwencją wcielenia 27 gmin wiejskich oraz 20 ośrodków miejskich w granice innych miast. Wówczas nastąpiło scalanie mniejszych miast w jeden twór miejski, do Kazimierza Górniczego włączono Maczki i Porąbkę, a do Brzezin Śląskich Brzozowice-Kamień i Dąbrówkę Wielką. Powstałe w ten sposób złożone ośrodki miejskie wcielono w 1975 r. odpowiednio do Sosnowca i Piekar Śląskich. W tym okresie swój zasięg terytorialny, poprzez inkorporacje sąsiednich gmin wiejskich lub miast (osiedli), powiększyły: Będzin, Bytom, Dąbrowa Górnicza, Gliwice, Jaworzno, Łędziny, Łaziska Górne, Mikołów, Mysłowice, Orzesze, Piekary Śląskie, Sosnowiec, Tarnowskie Góry i Tychy. Jak podaje K. Gwosdz [2004], po 1975 r. ukształtował się funkcjonujący do lat 90. XX w. podział administracyjny konurbacji, w którym istniało kilkanaście dużych ośrodków miejskich powstałych przez inkorporowanie mniejszych jednostek osadniczych (ryc. 1A).

Powstałe na drodze odgórnego scalania mniejszych miejscowości miasta konurbacji katowickiej prezentują zróżnicowane struktury morfologiczno-funkcjonalne, które przyporządkowano do trzech typów miast-zlepieńców [Szymytkie 2008b, 2009]:

- konglomerat miejski – złożony z kilku miejscowości (miejskich lub wiejskich), zwykle z dwoma dominującymi ośrodkami, np. Łędziny i Łaziska Górne;
- miasto-aglomeracja – złożony z kilku miejscowości (miejskich lub wiejskich), spośród których wyraźnie dominuje jedna stanowiąca pierwotne ogniwo, np. Będzin, Bytom, Dąbrowa Górnicza, Jaworzno, Mysłowice, Sosnowiec;
- zlepieniec miejsko-wiejski – składający się z miasta oraz kilku wsi, które pomimo upływu czasu zachowały wiejski charakter, np. Bieruń, Mikołów, Orzesze, Tychy, Zabrze.

Niespójność struktury przestrzennej miasta na skutek przyłączenia innej miejscowości w przypadku dużych miast może mieć charakter przejściowy (wcielona miejscowość wraz z upływem czasu staje się integralną częścią miasta) bądź też skutkować stałym przekształceniem struktury przestrzennej miasta w przypadku miast małych



i średnich [Szmytkie 2009]. Pierwszy z przywołanych przypadków zaistniał w Katowicach, gdzie większość inkorporowanych w 1927 r. i 1951 r. miejscowości z czasem zatraciło swoją specyfikę wiejską, bądź wiejsko-przemysłową, przyjmując konwencję urbanistyczną Katowic. Podobna sytuacja miała miejsce w Sosnowcu i Gliwicach. Niespójnością funkcjonalno-przestrzenną cechują się z kolei takie miasta jak Bytom, Mysłowice i Jaworzno. To właśnie te ośrodki charakteryzują się najsilniejszymi tendencjami dezintegracyjnymi (ryc. 1B).

### **Ścieżki dezintegracji miast konurbacji katowickiej**

Wraz z wejściem w życie nowego paradygmatu gospodarki zmieniły się prawa rządzące procesami umiastowienia. Nowe uwarunkowania wynikają ze wzrostu poczucia samorządności i odrębności lokalnej, z uruchomienia po 1990 r. mechanizmów rynkowych oraz kryzysu funkcji przemysłowych i produkcji masowej [Jarczewski 2002, Krzysztofik 2012]. Co więcej, po 1989 r. aspekt ekonomiczny zmian administracyjnych miast miał inny wymiar niż w okresie socjalizmu. Kryzys ekonomiczny przemysłu spowodował, że duże zakłady przemysłowe często stawały się balastem rozwoju, a nie jego stymulantą jak dotąd. Stąd też w wielu przypadkach następowała dezintegracja miast powodowana restrukturyzacją przemysłu lub wręcz jego likwidacją [Szmytkie, Krzysztofik 2019]. Pojawienie się nowych tendencji zmian administracyjnych miast konurbacji katowickiej silnie powiązane jest też z kierunkami przekształceń bazy ekonomicznej w regionie. Procesom integracji w okresie wcześniejszym sprzyjało podobieństwo funkcjonalne osiedli, których podstawą rozwoju było górnictwo węgla kamiennego i przemysł ciężki [por. Szmytkie 2009]. Współcześnie główne mechanizmy odpowiadające za ewolucję struktury gospodarczej konurbacji to dywersyfikacja gospodarki w kierunku branż pokrewnych technologicznie oraz aktywność inwestorów zewnętrznych [Gwosdz 2016]. Prowadzą one do różnicowania się bazy ekonomicznej miast w konurbacji (i ich części) [Gwosdz 2013], co z kolei wzmacnia dążenia secesyjne [Szmytkie 2009, Szmytkie, Krzysztofik 2019].

Należy również pamiętać, że punktem zwrotnym była ustawa o samorządzie terytorialnym z 1990 r. Po 1977 r. stale wzrastała potrzeba miejskości [Szmytkie, Krzysztofik 2011] ujawniająca się w liczbie nadanych praw miejskich na drodze restytucji, bądź wydzielenia wcześniej inkorporowanego miasta. Nasilenie procesu przywracania praw miejskich w konurbacji katowickiej przypada na lata 90. XX w., kiedy to miało miejsce najwięcej przypadków dezintegracji sztucznie powiększonych wcześniej miast. W latach 70. XX w. tzw. „wielkie miasta” powstawały w drodze odgórnych decyzji administracyjnych, które pomijały dążenia i oczekiwania społeczności lokalnych oraz doprowadziły do uformowania się złożonych i mało spójnych struktur, stanowiących w istocie „zlepek” kilku miejscowości [Szmytkie 2005, 2008b].

Na skutek rozwoju gospodarczo-przestrzennego doszło do utworzenia strefy ciągłej zabudowy od Gliwic po Dąbrowę Górniczą [Zagożdżon 1989]. Z końcem 1977 r. liczba bezpośrednio i pośrednio (tzw. inkorporacji podwójnych) inkorporowanych miast w konurbacji katowickiej wyniosła 31, proces ten obejmował również 50 gmin wiejskich. Pomimo, iż inkorporowane miasta (osiedla) nie utraciły funkcji miejskich, to nie stanowiły one odrębnego ośrodka lokalnego z własnym zapleczem [Drobek 1999]. Wzrost poczucia samorządności i chęć decydowania o własnym losie zdecydowały o rozpadzie kilku miast-zlepieńców w konurbacji katowickiej. Procesy dezintegracji dotknęły 7 wielkich miast, z których wydzieliło się 11 miejscowości – 7 miast i 4 gminy wiejskie [tab. 1]. Część wydzielonych ośrodków miejskich swoją genezą sięga czasów feudalnych. Tak więc posiadają one własną, odrębną historię zakorzenioną w świadomości miejscowej ludności oraz często odmienny układ przestrzenny.

Tendencje secesyjne zostały zapoczątkowane już w latach 80. XX w. przez Sławków, który po siedmiu latach funkcjonowania jako część Dąbrowy Górniczej usamodzielniał się w 1984 r. Kwestię dotyczącą dezintegracji miast-zlepieńców dobrze obrazuje przypadek „Wielkich Tychów” powstałych w latach 70. XX w. Na przełomie lat 80 i 90 XX w. zaistniała propozycja podziału miasta, którą argumentowano [Szczepański 1991, Nawrocki 1998]:

- brakiem akceptacji społecznej dla decyzji z lat 70. XX w.;
- brakiem znaczących związków przestrzenno-funkcjonalnych z Tychami;
- demobilizacją społeczności włączonych obszarów (miejscowości), wywołaną odebraniem samodzielności administracyjnej;
- wiejskim i małomiasteczkowym charakterem inkorporowanych miejscowości;
- odmiernością losów historycznych;
- trudnościami w rządzeniu miastem składającym się z heterogenicznych jednostek osadniczych, kulturowych i społecznych.

W związku z zaistniałymi tendencjami separatystycznymi w 1991 r. nastąpił rozpad sztucznego „tworu” na gminy wiejskie Kobiór, Wiry, Bojszowy oraz na miasta Bieruń i Łędziny [Szczepański 1996]. Kolejne wydzielenie miało miejsce rok później w północnej części konurbacji katowickiej, wtedy to z Będzina wyodrębniły się Wojkowice, a następnie w 1994 r. od Tarnowskich Gór oddzieliło się Miasteczko Śląskie. Silne dążenia secesyjne od lat 80. XX w. przejawiał także Chelm Śląski oraz Imielin. Wiązało się to z faktem stagnacji społeczno-gospodarczej po włączeniu ich najpierw do Tychów (1975 r.), a następnie do Mysłowic (1977 r.), wynikiem czego było ich usamodzielnienie w 1994 r. [Walencik 2007]. Najpóźniej, gdyż w 1998 r., od Bytomia odłączył się Radzionków, który od początku ciążył ku Tarnowskim Górom. Tego typu tendencje na początku lat 90. XX w. przejawiały również inne dzielnice miasta, m.in. Stroszek, Sucha Góra, jednak w tym przypadku nie zostały one zrealizowane [Drabina 2000] aż do czasów współczesnych.

**Tab. 1.** Miasta i gminy wiejskie konurbacji katowickiej wydzielone w wyniku procesów secesji  
**Table 1.** Towns and rural communes of the Katowice conurbation separated as a result of secession processes

Lp. No.	Nazwa gminy <i>Commune</i>	Prawa miejskie [rok]* <i>Town privileges</i> [year]*	Miasto-zlepieniec <i>City conglomerate</i>	Rok włączenia <i>Date of incorporation</i>	Rok wyłączenia** <i>Date of separation**</i>
1	Sławków	1286	Dąbrowa Górnicza	1977	1984
2	Bieruń***	1387	Tychy	1975	1991
3	<i>Bojszowy</i>	-	Tychy	1975	1991
4	<i>Kobiór</i>	-	Tychy	1975	1991
5	Lędziny	1966	Tychy	1975	1991
6	<i>Wyrzy</i>	-	Tychy	1975	1991
7	Wojkowice	1962	Będzin	1977	1992
8	<i>Chełm Śląski</i>	-	Mysłowice	1977	1994
9	Miasteczko Śląskie	1561	Tarnowskie Góry	1975	1994
10	Imielin	1967	Mysłowice	1977	1994
11	Radzionków	1951	Bytom	1975	1998

Oznaczenia: \* – dotyczy pierwotnego nadania praw miejskich; \*\* – uszeregowane wg roku wyłączenia miejscowości; \*\*\* – prawa miejskie Bierunia Starego; *Bojszowy*, *Kobiór*, *Wyrzy*, *Chełm Śląski* – gminy wiejskie.

Designations: \* – refers to the first granting of town privileges; \*\* – ordered by year of excluding the town; \*\*\* – town privileges of Bieruń Stary; *Bojszowy*, *Kobiór*, *Wyrzy*, *Chełm Śląski* – rural communes.

Źródło: Opracowanie własne/Source: by Authors

W. Jarczewski [2002] analizując przyczyny i skutki powstawania nowych gmin na obrzeżach GOP stwierdził, że jednostki, które w latach 90. XX w. odzyskały samodzielność administracyjną, cechuje pewne podobieństwo, które przejawia się w:

- okolicznościach utraty samodzielności administracyjnej (inkorporacja miejscowości nastąpiła w wyniku odgórnej decyzji administracyjnej, bez akceptacji mieszkańców, budząc tym samym niezadowolenie lokalnej społeczności);
- niewielkich zmianach funkcjonalno-przestrzennych od momentu inkorporacji, w wyniku których miejscowość nie stała się integralnym osiedlem miasta, do którego została wcielona, a dzięki czemu zachowała swój pierwotny charakter;
- odrębnością przestrzenną miejscowości (występowanie niezabudowanej przestrzeni w postaci lasów, terenów rolniczych lub przemysłowych, oddzielającej miejscowość od miasta, którego część stanowiła);
- układzie urbanistycznym z wyraźnie wykształconym lokalnym centrum i małomiasteczkową lub wiejską zabudową (zwykle różniące się od układu przestrzennego i fizjonomii miasta, którego częścią dana miejscowość była), świadczącym o tym, że stanowi ona odrębną jednostkę osadniczą;

- peryferyjnym położeniu w obrębie „wielkiego miasta” i znaczną odległością do jego centrum (peryferyjność wiązała się z negatywnymi skutkami utraty samodzielności administracyjnej, do których można zaliczyć: demobilizację lokalnej społeczności, nierówny podział środków w mieście, nikłą reprezentację społeczności dzielnicy we władzach miejskich, stagnację w zakresie rozwoju infrastruktury czy niedoinwestowanie peryferyjnych części miasta);
- braku znaczących związków funkcjonalno-przestrzennych z „wielkim miastem” (słabe więzi infrastrukturalne i komunikacyjne), a często wręcz ciężeniu ku innym ośrodkom;
- wyraźnie wykształconym charakterze funkcjonalnym miejscowości, która nie jest tylko osiedlem o funkcjach mieszkaniowo-usługowych (czyli typową „sypialnią”);
- posiadaniu silnego zaplecza gospodarczego (zwykle w postaci jednego lub kilku lokalnych pracodawców, zatrudniających dużą część mieszkańców) lub możliwości pozyskania nowych źródeł dochodów po odzyskaniu samodzielności administracyjnej, co wynika z odmiennego charakteru funkcjonalnego inkorporowanych miejscowości (dotyczy to zwłaszcza jednostek o wiejskim charakterze lub miejscowości turystyczno-uzdrowiskowych);
- wyraźnie ukształtowanej społeczności lokalnej miejscowości i mało znaczącym udziale ludności napływowej, która napłynęła już po jej inkorporacji (czyli funkcjonowała tylko w warunkach niesamodzielności administracyjnej jednostki);
- braku więzi kulturowych oraz braku identyfikacji mieszkańców z „dużym miastem” (poczucie odrębności lokalnej społeczności, często wynikające z odmiennych losów historycznych ich miejscowości, utożsamianie się bardziej ze „swoją” dzielnicą, niż z „dużym miastem”).

Jak podaje R. Krzysztofik [2006], w połowie lat 90. XX w. na obszarze konurbacji katowickiej chęć odłączenia się przejawiała także: Kochłowice (część Rudy Śląskiej), Kazimierz Górniczy (część Sosnowca) oraz Ząbkowice (część Dąbrowy Górniczej). Do tego zbioru należy również dodać Wesolą, która także od lat 90. XX w. wyraża chęć odzyskania praw miejskich, jak i dążenia separatystyczne południowych dzielnic Mysłowic [Dragan 2012], które jednak w ostatnich latach uległy wyciszeniu. Województwo śląskie charakteryzuje się największą koncentracją miast, które utraciły samodzielność administracyjną, co przekłada się na możliwość zaistnienia kolejnych procesów dezintegracyjnych [por. Drobek 1999, Krzysztofik 2006]. W oparciu o scharakteryzowane powyżej przesłanki sprzyjające dążeniom secesyjnym można pokusić się o wytypowanie takich miejscowości, których usamodzielnienie jest najbardziej prawdopodobne. Do tej grupy z pewnością należeć będą [por. Krzysztofik, Szymtkie 2011]:

- dawne miasta stanowiące obecnie peryferyjne dzielnice innych miast, w przypadku których tendencje odśrodkowe powinny być najsilniejsze (podobnie jak to miało miejsce w przypadku Miasteczka Śląskiego), np. Grodziec i Łagisza (Będzin),

- Ząbkowice i Strzemieszyce Wielkie (Dąbrowa Górnicza), Stolarzowice (Bytom) czy Murcki (Katowice);
- jednostki stanowiące części miast o niespójnych strukturach funkcjonalno-przestrzennych, a zwłaszcza tych, które w swych granicach zawierają inne miasta lub miejscowości o miejskim charakterze (tzn. miasta-zlepieniec podobne do „Wielkich Tychów”), np. Łędziny i Holdunów (miasto Łędziny).

### **Wewnątrzmięskie uwarunkowania dezintegracyjne miast – przypadek średniego miasta Mysłówice**

Niezwykle istotną kwestią w badaniach procesów dezintegracji miast jest uchwycenie wewnątrzmięskich uwarunkowań tych zmian. Nieustanna ewolucja ośrodka miejskiego kształtuje trzy „podsystemy”: przestrzenny, funkcjonalny i społeczny, doprowadzając w konsekwencji do integracji lub dezintegracji jego struktury funkcjonalno-przestrzennej.

W położonych w centralnej części województwa śląskiego Mysłowicach w ostatnich latach zaznaczały się silne ruchy dezintegracyjne. W znacznej mierze procesy te podyktowane były specyficzną strukturą funkcjonalno-przestrzenną badanego ośrodka tworzącą tzw. miejski zlepieniec. Zasadniczy organiczny rozwój terytorialny Mysłowic zakończył się wraz ze zniesieniem obszaru dworskiego Mysłowice-Zamek w 1924 r. [*Zmiany...* 1964]. Miasto posiadało ówczesnie powierzchnię 15,7 km<sup>2</sup> – dla porównania współcześnie posiada 65,6 km<sup>2</sup>, a jego strefę podmiejską tworzyły gminy wiejskie: Brzezinka (wraz z włączonymi koloniami Laryszem i Morgami) oraz Brzęczkowice-Słupna. Etap poszerzania granic rozpoczął się po zakończeniu II wojny światowej na drodze odgórných decyzji administracyjnych, poprzez wcielenie w 1945 r. gminy Brzęczkowice-Słupna [Dragan 2016]. Kolejne włączenie nastąpiło w 1951 r., kiedy to do Mysłowic przyłączono Brzezinkę wraz z koloniami Larysz i Morgi. W ten sposób miasto zyskało tereny pod budownictwo mieszkaniowe i przemysłowe, jak również tereny cenne przyrodniczo [Kudła 1977]. Następny rozwój terytorialny Mysłowic miał miejsce po 1975 r., tj. wraz z wejściem w życie reformy administracyjnej kraju. Rozpoczęto od włączenia osiedla miejskiego Wesola wraz z wsią Ławki oraz gminy wiejskiej obejmującej Krasowy i Kosztowy, które stały się częścią miasta w 1975 r. Rok później do Mysłowic przyłączono również wieś Dzieńkowice, a w 1977 r. miasto Imielin oraz gminę wiejską Chelm Śląski wraz z Kopciowicami. W ten sposób ukształtował się miejski zlepieniec, na którego strukturę funkcjonalno-przestrzenną składały się trzy miasta i sześć gmin wiejskich. Układ ten w nienaruszonym stanie przetrwał kilkanaście lat do pierwszej połowy lat 90. XX wieku.

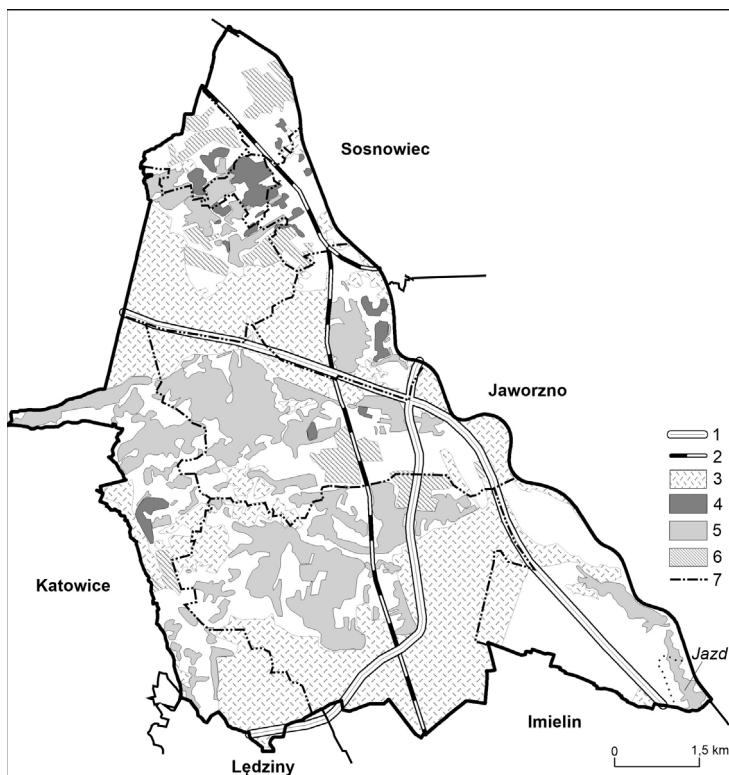
Dzięki zmianom granic administracyjnych w latach 1977–1994 Mysłówice stanowiły „zlepek” miejscowości należących pod względem urbanistycznym do wszystkich

trzech stref konurbacji katowickiej – obszar miasta ukształtowany do 1976 r. obecnie należy do rdzenia konurbacji, Imielin posiada cechy charakterystyczne dla strefy peryferyjnej wewnętrznej, a Chelmu Śląski jest z kolei gminą wiejską znajdującą się w strefie peryferyjnej zewnętrznej konurbacji (por. ryc. 1). Południkowe rozciągnięcie tworu miejskiego spowodowało peryferyzację zasadniczego centrum administracyjno-handlowego (tj. północno-wschodniej części) Mysłowic. Marginalizację pogłębił także przebieg linii kolejowej Katowice – Kraków, która w sposób istotny wpływa na ograniczenie komunikacyjne między poszczególnymi częściami Śródmieścia (wschodnią i zachodnią) przyczyniając się do jego dezintegracji [por. Dragan 2016]. Z drugiej strony nastąpił wolniejszy rozwój społeczno-gospodarczy południowych dzielnic Mysłowic względem części północnej. Problem ten pogłębia również kształtowanie się barier przestrzennych, takich jak równoleżnikowy przebieg autostrady A4, której efekt ograniczający swobodny przepływ dodatkowo nasilony jest poprzez obecność kompleksu leśnego. Utrudniło to mieszkańcom południowych dzielnic swobodny kontakt z centrum miasta, a także wytworzenie silnych relacji wiążących z rdzeniem Mysłowic. Pod względem charakteru ekonomicznego nastąpił wyraźny podział na administracyjno-gospodarczą część północną oraz południową część miasta z dominującą funkcją mieszkaniową (tzw. sypialną) (ryc. 2). Poza historycznymi enklawami przemysłowymi w Brzezince i na Wesołej, do znaczących działalności gospodarczych na tym terenie należy jeszcze jedynie centrum logistyczne przy drodze ekspresowej S1 na terenie Kosztów oraz plac poboru opłat w ciągu autostrady A4 wraz z siedzibą koncesjonariusza odcinka Katowice–Kraków w dzielnicy Brzezinka (ryc. 2).

Silna peryferyzacja przestrzenna południowych dzielnic względem centrum miasta przyczyniła się do pogłębienia poczucia odrębności mieszkańców włączonych niegdyś miejscowości. Ponadto równie ważną rolę odgrywa w świadomości mieszkańców poczucie posiadania własnej historii, bardzo często niepowiązanej ściśle z Mysłowicami. Geneza włączonych dawnych wsi i przysiółków ma swoje odzwierciedlenie również w ciężeniach ku innym ośrodkom, bądź po prostu w dążeniach do samorządności. Z ziemią łędzką związane są Krasowy, Dzieckowice oraz Ławki, które z kolei do 1973 r. (rok włączenia do Wesołej) stanowiły część Łędzin. Kosztowy, Chelmu Śląski i Imielin natomiast od XV w. do początku XIX w. należały do tzw. klucza lipowieckiego (ziemi krakowskiej), co przekładało się na poczucie odrębności ich mieszkańców względem wsi „śląskich” [Musioł 1995]. Z kolei dawna gmina Brzezinka do dziś posiada małomiasteczkowy charakter z zarysem rynku i budynkiem ratusza stanowiącym relikwyt dawnej samorządności, podobnie jest z fizjonomią Wesołej posiadającą niegdyś status osiedla miejskiego.

Pierwsze ruchy secesyjne miały miejsce już w 1994 r., gdy wydzielili się miasto Imielin i gmina wiejska Chelmu Śląski. W secesji tej znaczącą rolę odegrały czynniki takie jak peryferyjne położenie względem centrum Mysłowic, niedorozwój gospodar-

czy, niepogodzenie się mieszkańców z faktem utraty samodzielności, a także przykład usamodzielnionych już jednostek leżących w bliskim sąsiedztwie Mysłowic (miasta Łędziny i Bieruń oraz gmina wiejska Bojszowy wyłączone z Tychów). Wszystkie te jednostki stanowią wspólnie przykład dla dążących do usamodzielnia się południowych dzielnic Mysłowic.



**Ryc. 2.** Struktura funkcjonalno-przestrzenna Mysłowic w podziale na jednostki przestrzenno-funkcjonalne III rzędu. Źródło: Opracowanie własne na podstawie:

*Ortofotomapa* oraz Krzysztofik i in. (2014)

Objaśnienia: 1 – autostrada i droga szybkiego ruchu, 2 – linia kolejowa, 3 – las, 4 – teren z dominacją zabudowy wielorodzinnej (zabudowa blokowa), 5 – teren z dominacją zabudowy jednorodzinnej, 6 – inwestycje gospodarcze, 7 – granice jednostek przestrzenno-funkcjonalnych III rzędu

**Fig. 2.** Functional and spatial structure of Mysłowice divided into spatial and functional units of the 3rd order. Source: by Authors based on *Ortofotomapa* and Krzysztofik et al. (2014)

Explanations: 1 – highway and expressway, 2 – railway line, 3 – forest, 4 – area dominated by multi-family housing (blocks of flats), 5 – area dominated by single-family housing, 6 – economic investments, 7 – borders of spatial-functional units of the 3<sup>rd</sup> order

Pogłębienie się różnic funkcjonalno-przestrzennych między północą i południem Mysłowic oraz trudna sytuacja ekonomiczna całego miasta doprowadziły do kolejnych dążeń secesyjnych zapoczątkowanych po 2010 r. przez: Brzezinkę, Kosztowy, Krasowy, Wesolą oraz Dzieckowice [Mistewicz 2011]. I tym razem duże znaczenie odgrywała przede wszystkim przeszłość historyczna samodzielnych niegdyś miejscowości, która stanowi argument za odłączeniem się od Mysłowic. Ukazuje ona również w jakim kierunku miałyby nastąpić zmiany administracyjne. Niezaprzeczalnie wszystkie dzielnice podnoszą chęć przynależności do powiatu bieruńsko-lędzińskiego [Stoksik, Kondziola 2012, Mistewicz 2012], co ma swoje uzasadnienie w ich miejsko-wiejskim charakterze. Przez cały okres podlegania jurysdykcji myślowickiej władzy część z nich wykazywała ciężenia ku innym ośrodkom, np. Ławki i Krasowy ku Łędzinom, natomiast Jazd (część Dzieckowic) ku Imielinowi (ryc. 3). W roku 2012, jak informowały lokalne gazety, mieszkańcy Ławek złożyli wniosek do burmistrza Łędzin o przyłączenie tejże dzielnicy do miasta Łędziny [Ławki... 2012]. Natomiast specyficzny przykład braku wyraźnego kierunku ciężenia prezentują mieszkańcy dzielnicy Dzieckowice, którzy z jednej strony nie odczuwają więzi z Mysłowicami z racji znacznej peryferyzacji, z drugiej natomiast z Imielinem łączą ich przede wszystkim antagonizmy (np. pozostałości niegdysiejszych sporów o zasięg ziemi rolnej), a z kolei w przypadku jaworznickiego Jelenia zarysowują się wciąż różnice historyczne (Jeleń należy do Małopolski). Peryferyjność dzielnic południowych znajduje potwierdzenie również w czasie bezpośredniego przejazdu komunikacją miejską pomiędzy końcowym przystankiem w danej dzielnicy, a centrum Mysłowic w 2020 r. (dla Krasów 22 min, Wesolej 21 min, Dzieckowice-Jazd 28 min, a z/do Ławek aż 40 min, natomiast w przypadku Starej Wesolej stale utrzymuje się wręcz sytuacja braku (!) bezpośredniego dojazdu komunikacją publiczną do centrum Mysłowic, przy jednoczesnym dogodnym bezpośrednim dojeździe do centrum Katowic). Dodatkowo świadomość swojego potencjału rozwojowego, zwłaszcza w kwestii rozwoju funkcji mieszkaniowej (ryc. 2), a także dobry przykład Imielina i Chelmu Śląskiego, z roku na rok wzmacniał chęć secesji południowych dzielnic miasta. W 2012 r. na łamach Dziennika Zachodniego informowano, iż secesjoniści przedłożyli wniosek o przeprowadzenie referendum w sprawie podziału Mysłowic do Wojewody Śląskiego, a w 2013 r. został złożony kolejny wniosek w Urzędzie Miasta o referendum w sprawie utworzenia nowej gminy obejmującej Brzezinkę, Dzieckowice, Krasowy, Kosztowy, Larysz-Hajdowiznę, Morgi oraz Wesolą [Chruścińska 2012, 2013]. Obydwa wnioski nie znalazły jednak uznania w wyszczególnionych wyżej Organach. Mieszkańcy dzielnic południowych mają świadomość potencjału wynikającego ze znacznych wciąż rezerw terenów prorozwojowych oraz ogromnych problemów społeczno-gospodarczych, z jakimi mierzy się północna część badanego miasta.

Do ukazania zróżnicowania zmian demograficzno-przestrzennych między północnymi i południowymi dzielnicami Mysłowic zastosowano delimitację sporządzoną

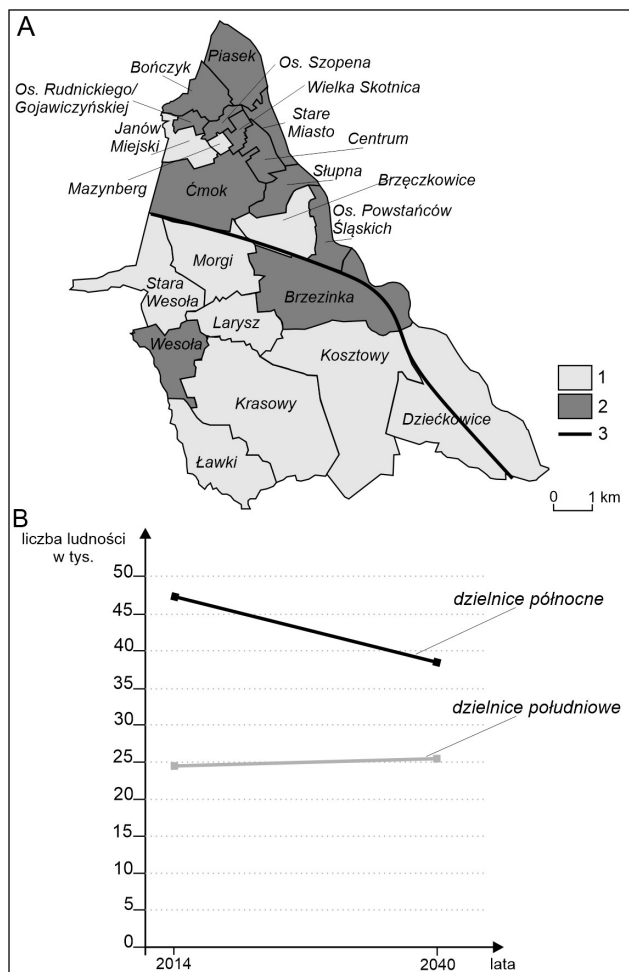


na potrzeby Studium Uwarunkowań i Kierunków Zagospodarowania Przestrzennego Miasta. Uwzględnia ona m.in. odrębność osadniczą i geograficzną, a także społeczną tożsamość decydujące o autonomii dzielnic w przestrzeni Mysłowic i wydziela jednostki III rzędu – zbliżone zasięgiem do dzielnic miasta. Ponadto ze względu na znaczną dywersyfikację urbanistyczną wydzielono również szczegółowe jednostki IV rzędu [por. Krzysztofik i in. 2014] (ryc. 2 i 3).

Dualizm przestrzenny miasta w układzie północ-południe, wzmocniony ponadto istnieniem wyraźnej bariery przestrzennej, zaznacza się w szczególności w morfologii zabudowy i fizjonomii, a ta odzwierciedla się w zmianach ludnościowych poszczególnych terenów Mysłowic. W północnej części dominują kamienice pochodzące z XIX w. i początków XX w. – głównie zlokalizowane na Piasku, Starym Mieście, w Centrum oraz Słupnej, oraz tzw. osiedla blokowe. R. Krzysztofik i J. Runge [2010] wskazują, iż największe dwa osiedla mieszkaniowe zabudowy wielorodzinnej powstały właśnie w północnych Mysłowicach, tj. na zachód od centrum – Wielka Skotnica oraz na południe – Brzęczkowice. Pod względem morfologicznym w północnej części miasta wyróżnia się dzielnica Janów Miejski, gdzie dominuje zabudowa jednorodzinna, a także wznoszone są strzeżone osiedla rezydencjonalne z zabudową jedno- i wielorodzinną. Przekłada się to również na lepszą sytuację demograficzną tej dzielnicy.

W odmienny sposób kształtuje się zabudowa południowych dzielnic Mysłowic, gdyż na terenach odrolnionych rozwija się indywidualne budownictwo mieszkaniowe, jak również osiedla strzeżone. Pewien wyjątek stanowi Wesola i Brzezinka, przy czym w pierwszym przypadku mieści się duże osiedle z zabudową wielorodzinną z wielkiej płyty powstałe dla pracowników KWK „Mysłowice-Wesola”. Również w drugiej dzielnicy wzniesiono zabudowę wielkomiejską związaną z przemysłem (w obu przypadkach notuje się tu największy ubytek ludności w części południowej Mysłowic) (ryc. 3). Dużym walorem południowych dzielnic jest nie tylko położenie w bardziej przyjaznym środowisku przyrodniczym, ale także bardzo dobre skomunikowanie z Sosnowcem, Dąbrową Górniczą i Tychami (przez drogę S1), czy z Katowicami i Gliwicami za sprawą autostrady A4 (posiadającej na terenie Mysłowic dwa węzły). W ten sposób południowe dzielnice prezentują ścieżkę rozwoju nakierowaną na funkcję mieszkaniową, których mieszkańcy pracują w miastach konurbacji katowickiej. Ponadto w południowej części Mysłowic ukształtowały się dzielnice typowo rezydencjonalne jak Morgi, a ich zabudowa znajduje swoją kontynuację w stronę Starej Wesolej, Larysza i Brzezinki, tworząc największy obszar rezydencjonalny miasta (ryc. 2). Liczne inwestycje deweloperskie powstają również współcześnie na dawnych terenach rolniczych Krasów, natomiast Ławki oraz Dzieckowice cechują się głównie indywidualnymi inwestycjami mieszkaniowymi. Zgodnie z *Prognozą demograficzną dla miasta Mysłowice do roku 2040* to właśnie dla tych poszczególnych poddzielnic progno-

zuje się największy wzrost ludnościowy w horyzoncie do 2040 r. [por. Krzysztofik i in. 2015] (ryc. 3).



**Ryc. 3.** Zmiany liczby ludności w latach 2014–2040: A – zróżnicowanie przestrzenne według jednostek przestrzenno-funkcyjnych IV rzędu, B – w podziale na dzielnice północne i południowe Mysłowic. Źródło: Opracowanie własne na podstawie Krzysztofik i in. (2015), s. 50

Objaśnienia: 1 – wzrost liczby ludności, 2 – ubytek liczby mieszkańców. 3 – autostrada.

**Fig. 3.** Population changes in 2014–2040: A – spatial diversified by spatial and functional units of 4th order, B – divided into northern and southern districts of Myslowice.

Source: by Authors based on Krzysztofik et al. (2015), p. 50

Explanations: 1 – population growth, 2 – population decline, 3 – highway.

Z jednej strony rozwój mieszkalnictwa w południowej części miasta przekłada się na korzystne warunki ludnościowe dzielnic południowych, wzrost wartości podatku dochodowego od osób fizycznych dla miejskiego budżetu, natomiast z drugiej strony prowadzi to do dywersyfikacji społeczności w poszczególnych dzielnicach. Powstają lokalne antagonizmy w zaznaczającym się podziale na „my – oni”, gdyż napływowi mieszkańcy, często także o wyższym statusie społeczno-ekonomicznym, wykazują tendencje do izolowania się od lokalnej społeczności, a zwłaszcza nie wykazują więzi z terenem, na którym zamieszkali. Oczywistym jest fakt, że przy ruchach secesyjnych niezbędne będzie poparcie mieszkańców, których więź z miejscem zamieszkania maleje ze względu na napływ ludności z miast ościennych (ryc. 3). Jest to sytuacja zbliżona do tej obserwowanej we wsiach położonych w strefach podmiejskich dużych miast, gdzie ludność napływowa tworzy w zasadzie odrębną społeczność, słabo identyfikującą się z nowym miejscem zamieszkania [por. Kajdanek 2011]. W takiej sytuacji kluczowym „zapalnikiem” będą zatem niewątpliwie względy gospodarcze, pozostawiające dzielnice południowe niedoinwestowanymi. Jak można przeczytać na łamach Gazety Mysłowickiej [Kondziolka 2012], inicjatorzy ruchów secesyjnych liczyli na to, iż dążenia do samorządności południowych dzielnic skłonią władze Mysłowic do zrewidowania polityki miejskiej wobec „południa”, które mimo upływu wielu lat od inkorporacji pozostaje wciąż dalece niedoinwestowane.

## Zakończenie

Wpływ różnorodnych czynników funkcjonalnych, politycznych oraz administracyjnych doprowadził do ukształtowania się złożonej struktury przestrzenno-administracyjnej konurbacji katowickiej. Na skutek rozwoju przemysłu tradycyjnego doszło do zagęszczenia zabudowy w centrum GOP-u oraz w konsekwencji do zatarcia się granic między jednostkami osadniczymi. Wobec braku miejsca pod rozwój terytorialny nastąpiły procesy inkorporacyjne oraz dalszy rozwój miast poza ich zasadniczym centrum. Pierwsze oznaki łączenia sąsiednich miejscowości zostały zapoczątkowane już przed I wojną światową (przykład Zabrze, jeszcze przed uzyskaniem praw miejskich), jednak poważniejszych zmian granic administracyjnych dokonano przede wszystkim w drugiej połowie XX w. w okresie gospodarki centralnie planowanej. Odgórne decyzje podparte prawodawstwem ustawowym spowodowały włączenie kilkudziesięciu miast i gmin wiejskich w obręb większych ośrodków miejskich. Przebieg tych procesów miał charakter sinusoidalny, punkty kulminacyjne obejmowały lata 50. i 70. XX w., które przedzielone były znacznie słabszymi procesami inkorporacyjnymi w latach 40. i 60. XX w. Doprowadziło to do ukształtowania się wielkich miast o złożonej, a często wręcz niespójnej strukturze funkcjonalno-przestrzennej. Pomijano wówczas całkowicie dążenia i poczucie samodzielności lokalnych społeczności,

odrębność przestrzenną miejscowości czy ciągłość historyczną ośrodka, tym samym tworząc sztucznie powiększone twory miejskie. Kolejne zmiany w umiastowieniu konurbacji katowickiej były oparte o *Ustawę o samorządzie gminnym* z 1990 r., kiedy to doszło do zainicjowania procesów rozpadu wielkich konglomeratów miejskich z lat 70. XX w. Zapoczątkowane przez Sławków w 1984 r. tendencje dezintegracyjne postępowały na zasadzie „domina” – wydzielenie jednej jednostki osadniczej skutkowało często usamodzielnieniem się kolejnej miejscowości [por. Szmytkie, Krzysztofik 2011]. W ten sposób nastąpił rozpad „Wielkich Tychów”, Mysłowic, Tarnowskich Gór, czy Bytomia.

Przedstawiona synteza procesów i uwarunkowań rozpadu miast konurbacji katowickiej ukazała, iż każdy przypadek jest indywidualny i posiada odrębną ścieżkę prowadzącą do jego dezintegracji. Dobrze to obrazują skrajne przykłady całkowitego rozpadu miasta „Wielkie Tychy” (w jednym etapie) i Wodzisławia Śląskiego (w kilku etapach), czy też częściowy rozpad Będzina i Dąbrowy Górniczej [por. Szmytkie 2005, Krzysztofik, Szmytkie 2011, Szmytkie, Krzysztofik 2019]. Tym samym można uznać, że poszczególne miasta podlegają procesom adekwatnym dla ich historii i umiejscowienia w regionie. Z kolei przykład Mysłowic uzmysławia, z jak złożonymi ośrodkami miejskimi mamy do czynienia oraz wskazuje, z jakimi problemami wewnątrzmijskimi zmagają się ośrodki niespójne funkcjonalno-przestrzennie. Obecnie w granicach administracyjnych miast konurbacji katowickiej nadal funkcjonuje wiele dawnych miast i gmin wiejskich, a niektóre z nich – przy narastających potrzebach miejskości – podejmują działania mające na celu odzyskanie odrębności administracyjnej, bądź też zaznaczenie swojej odmienności funkcjonalno-przestrzennej w strukturach miasta, do którego zostały wcielone. Tendencje sygnalizowane w niniejszej pracy, w postaci odradzających się dążeń secesyjnych ośrodków wchłoniętych po 1945 r., na osi czasu zaznaczają się sinusoidalnie, tj. lata wzmoczonych prób secesyjnych przeważnie przeplatane są okresami osłabienia, bądź wręcz zaniku, dążeń do samorządności.

## Literatura

- Berezowski S.**, 1980, *Wielki Okręg czy aglomeracja okręgów? Górnośląski Okręg Przemysłowy i jego obrzeże*, [w:] J. Pietrucha (red.), *Studia nad ekonomiką regionu*, Śląski Instytut Naukowy w Katowicach, Katowice, s. 33–69.
- Chruścińska M.**, 2012, *Referendum w Mysłowicach: secesjoniści złożyli wniosek u wojewody. Chcą stworzyć nową gminę*, *Dziennik Zachodni*, udostępniono na: <https://dziennikzachodni.pl>
- Chruścińska M.**, 2013, *Secesjoniści złożyli wniosek o referendum. Będzie nowa gmina?*, *Dziennik Zachodni*, udostępniono na: <https://dziennikzachodni.pl>
- Drabina J.**, 2000, *Historia Bytomia 1254–2000*, Towarzystwo Miłośników Bytomia, Bytom.

- Dragan W.**, 2012, *Problem demograficznego kurczenia się miast na przykładzie Mysłowic*, [w:] S. Sitek (red.), „Stare i nowe” problemy badawcze geografii społeczno-ekonomicznej, PTG Oddział Katowicki, Sosnowiec, s. 33–45.
- Dragan W.**, 2016, *Przemiany funkcjonalno-przestrzenne Starego Miasta w Mysłowicach w latach 1913–2013*, Uniwersytet Śląski, Katowice.
- Drobnik W.**, 1999, *Rola miast zdegradowanych w sieci osadniczej Śląska*, Państwowy Instytut Naukowy, Instytut Śląski w Opolu, Opole.
- Dziewoński M.**, 1967, *Struktura przestrzenna górnośląskiej konurbacji i kierunki jej rozwoju*, [w:] M. Grabania (red.), *Z badań nad Górnośląskim Okręgiem Przemysłowym*, Biuletyn ŚIN, nr 82, Katowice, s. 86–121.
- Gasidło K.**, 2004, *Kierunki przemian struktury aglomeracji górnośląskiej*, [w:] J. Słodczyk (red.), *Przemiany struktury przestrzennej miast w strefie funkcjonalnej i społecznej*, Uniwersytet Opolski, Opole, s. 63–77.
- Gasidło K.**, 2007, „Wielkie Katowice”. *Koncepcja organizacji przestrzennej centralnego obszaru aglomeracji górnośląskiej*, Zeszyty Naukowe Politechniki Śląskiej, seria: Architektura, z. 46, s. 5–22.
- Gwosdz K.**, 2004, *Ewolucja rangi miejscowości w konurbacji przemysłowej. Przypadek Górnośląska (1830–2000)*, Uniwersytet Jagielloński, Kraków.
- Gwosdz K.**, 2014, *Pomiędzy starą a nową ścieżką rozwojową: mechanizmy ewolucji struktury gospodarczej i przestrzennej regionu tradycyjnego przemysłu na przykładzie konurbacji katowickiej po 1989 roku*, Instytut Geografii i Gospodarki Przestrzennej Uniwersytetu Jagiellońskiego, Kraków.
- Gwosdz K.**, 2016, *Radikalna transformacja czy rozwój zależny od ścieżki? Mechanizmy ewolucji bazy ekonomicznej konurbacji katowickiej w XXI wieku*, [w:] Zavadna M. (red.) *Restrukturalizacja regionów ostrawskiego i katowickiego jako możliwość współpracy czesko-polskiej*, University of Ostrava, Ostrava, s. 21–51.
- Hartenstein M.**, 1999, *Ein zweites Ruhrgebiet im Osten*”. *Die nationalsozialistischen Pläne für das oberschlesische Bergbau- und Industrierevier nach dem Ende des Polenfeldzuges 1939 vor dem historischen Hintergrund der einzelnen Teilgebiete*, [in:] Fehn K., Wehling H. (eds.), *Bergbau- und Industrielandschaften unter besonderer Berücksichtigung von Steinkohlenbergbau und Eisen- und Stahlindustrie*, Selbstverlag des Instituts für Geographie der Universität-Gesamthochschule Essen, Essen, p. 207–232.
- Hornig A.**, 1954, *Rozwój górnośląskiego zespołu miejskiego*, *Czas. Geogr.*, 25(1–2), s. 126–145.
- Jarczewski W.**, 2002, *Odzyskana niezależność. Przyczyny i skutki powstania nowych gmin na obrzeżach GOP w latach 90.*, Wydawnictwo Dante, Kraków.
- Kaczorowski W.**, 1955, *Studium podziału administracyjnego Górnego Śląska*, [w:] A. Wrzosek (red.), *Górny Śląsk. Prace i materiały geograficzne*, Wydawnictwo Literackie, Kraków, s. 558–589.
- Kajdanek K.**, 2011, *Pomiędzy miastem a wsią: suburbanizacja na przykładzie osiedli podmiejskich Wrocławia*, Zakład Wydawniczy „Nomos”, Kraków.
- Kaszowska B., Pukowska-Mitka M., Runge J.**, 1992, *Wybrane aspekty rozwoju układu osadniczego woj. katowickiego w latach 1885–1982*, [w:] *Wybrane zagadnienia z geografii społeczno-ekonomicznej*, Uniwersytet Śląski, Sosnowiec, s. 79–93.
- Kondziolka B.**, 2012, *Secesja południowych dzielnic?*, *Gazeta Mysłowicka*, nr 12, s. 1 i 3.

- Kozina I.**, 2005, *Chaos i uporządkowanie. Dylematy architektoniczne na przemysłowym Górnym Śląsku w latach 1763–1955*, Wyd. Uniwersytetu Śląskiego, Katowice.
- Krzysztofik R.**, 2006, *Nowe miasta w Polsce w latach 1980–2007. Geneza i mechanizmy rozwoju. Próba typologii*, Uniwersytet Śląski, Sosnowiec.
- Krzysztofik R.**, 2007, *Struktura przestrzenno-administracyjna konurbacji katowickiej*, *Czas. Geogr.*, 78(4), s. 288–304.
- Krzysztofik R.**, 2012, *Umieszczenie obszaru Polski od XIII–XXI wieku. Interpretacja geograficzno-historyczna*, Wydawnictwo „Śląsk”, Katowice.
- Krzysztofik R., Runge J.**, 2010, *Tendencje lokalizacyjne budownictwa mieszkalnego w miastach konurbacji katowickiej po 1945 roku a model urbanizacji*, [w:] I. Jażdżewska (red.), *XXIII Konwersatorium Wiedzy o Mieście*, Wydawnictwo Uniwersytetu Łódzkiego, Łódź, s. 37–49.
- Krzysztofik R., Spórna T., Dragan W., Kantor-Pietraga I., Gregorowicz J., Trybuś P.**, 2014, *Delimitacja miasta Mysłowice w ujęciu struktury przestrzenno-funkcjonalnej*, Katowice.
- Krzysztofik R., Spórna T., Kantor-Pietraga I., Gregorowicz J., Trybuś P.**, 2015, *Prognoza demograficzna dla miasta Mysłowice do roku 2040 wg wyznaczonych jednostek przestrzenno-funkcjonalnych*, Katowice.
- Krzysztofik R., Szymtkie R.**, 2011, *Studia nad procesami i strukturami osadniczymi sieci miast Polski Południowej*, Prace Wydziału Nauk o Ziemi Uniwersytetu Śląskiego, 68, Uniwersytet Śląski, Sosnowiec.
- Kudła A.**, 1977, *Przestrzeń miejska, jej zabudowa i zagospodarowanie*, [w:] W. Długoborski (red.), *Mysłowice. Zarys rozwoju miasta*, Wydawnictwo „Śląsk”, Śląski Instytut Naukowy w Katowicach, Katowice, s. 313–352.
- Ławki chcą do Łędzin*, 2012, *Co Tydzień*, nr 45, s. 2.
- Mistewicz M.**, 2011, *Czy grozi nam rozpad Mysłowice?*, *Kurier Mysłowicki*, nr 11, s. 1 i 3.
- Mistewicz M.**, 2012, *Rozbiór dzielnicowy coraz bliżej?*, *Kurier Mysłowicki*, nr 18, s. 1 i 4.
- Musiół L.**, 1995, *Parafia Krasowy. Monografia historyczna miejscowości Krasowy-Kosztowy-Wesoła*, „Życie Mysłowic”, Mysłowice.
- Nawrocki T.**, 1998, *Przełom – „secesja” – samodzielność (Życie społeczno-polityczne w latach 1989–1997)*, [w:] F. Serafin (red.), *Łędziny. Zarys dziejów*, Urząd Miasta Łędziny, Łędziny, s. 481–499.
- Ortofotomapa* udostępniono na [www.geoportal.gov.pl/](http://www.geoportal.gov.pl/)
- Piotrowski S.**, 1935, *Plan regionalny Zagłębia Górniczego-Przemysłowego (kształtowanie terenu, program i warunki pracy urbanistycznej)*, *Biuletyn Urbanistyczny*, nr 2.
- Rajman J.**, 1970, *Zmiany w sieci miast aglomeracji wielkoprzemysłowej Górnośląskiego Okręgu Przemysłowego*, *Folia Geographica, Series Geographica-Oeconomica*, Vol. III, s. 83–96.
- Rajman J.**, 1989, *Studia nad urbanizacją południowej Polski*, Prace monograficzne, nr 101, Wyższa Szkoła Pedagogiczna, Kraków.
- Runge J.**, 1999, *Osadnictwo*, [w:] A. Szajnowska-Wysocka (red.), *Studium wiedzy o regionie śląskim*, Uniwersytet Śląski, Katowice, s. 51–83.
- Runge J.**, 2005, *Urbanizacja i jej konsekwencje w regionie katowickim – mity a rzeczywistość*, [w:] I. Jażdżewska (red.), *Współczesne procesy urbanizacji i ich skutki, XVIII Konwersatorium Wiedzy o Mieście*, Uniwersytet Łódzki, Łódź, s. 193–202.

- Spórna T.**, 2012, *Modele przemian urbanizacyjnych w województwie śląskim*, Uniwersytet Śląski, Sosnowiec.
- Stobiecki J.**, 1976, *Rozwój przestrzenny miasta i powiatu*, [w:] A. Szefer (red.), *Gliwice. Zarys rozwoju miasta i okolicy*, PWN, Warszawa-Kraków, s. 306–316.
- Stoksik B., Kondziolka B.**, 2012, *Razem czy osobno*, Gazeta Mysłowicka, nr 16, s. 4.
- Sulik A.**, 1989, *Aglomeracja górnośląska w latach II wojny światowej*, Pamiętnik XIV Powszechnego Zjazdu Historyków Polskich, Łódź, s. 303–313.
- Szczepański M.S.**, 1991, „*Miasto socjalistyczne*” i świat społeczny jego mieszkańców, *Rozwój regionalny. Rozwój lokalny. Samorząd terytorialny*, 32, Warszawa.
- Szczepański M.S.**, (red.), 1996, *Tychy 1939–1993. Monografia miasta*, Tychy.
- Szczypka-Gwiazda B.**, 2003, *Pomiędzy praktyką a utopią. Trójmiasto Bytom – Zabrze – Gliwice jako przykład koncepcji miasta przemysłowego czasów Republiki Weimarskiej*, Uniwersytet Śląski, Katowice.
- Szmytkie R.**, 2003, *Znaczenie osiedli miejskich w kształtowaniu systemu osadniczego Polski w okresie powojennym*, *Czas. Geogr.*, 74(1–2), s. 59–77.
- Szmytkie R.**, 2005, *Dezintegracja miast-złepieńców*, [w:] I. Jażdżewska (red.), *Współczesne procesy urbanizacji i ich skutki*, XVIII Konwersatorium Wiedzy o Mieście, s. 379–387.
- Szmytkie R.**, 2005/6, *Złepieńce miejsko-wiejskie jako gminy miejskie w Sudetach*, [w:] K. Heffner, T. Marszał (red.), *Małe miasta – studium przypadków*, Uniwersytet Łódzki, Łódź, s. 173–184.
- Szmytkie R.**, 2008a, *Definicja i specyfika miast-złepieńców*, *Czas. Geogr.*, 79(4), s. 355–366.
- Szmytkie R.**, 2008b, *Funkcje miast-złepieńców*, [w:] K. Heffner (red.), *Współczesne problemy rozwoju ośrodków lokalnych*, Akademia Ekonomiczna, Katowice, s. 223–239.
- Szmytkie R.**, 2009, *Miasta-złepieńce na Śląsku Dolnym i Opolskim*, *Rozprawy Naukowe Instytutu Geografii i Rozwoju Regionalnego Uniwersytetu Wrocławskiego*, 6, Wrocław.
- Szmytkie R.**, 2012, *Zmiany liczby miast w Polsce w okresie powojennym*, [w:] Ciok S., Dołzbłasz S. (red.), *Problemy współpracy transgranicznej i kształtowania ponadkrajowych powiązań gospodarczych*, *Rozprawy Naukowe Instytutu Geografii i Rozwoju Regionalnego Uniwersytetu Wrocławskiego*, 28, Uniwersytet Wrocławski, s. 155–171.
- Szmytkie R., Krzysztofik R.**, 2011, *Idea miejskości w Polsce*, [w:] B. Namysłak (red.), *Przekształcenia struktur funkcjonalno-przestrzennych. Zmiany funkcjonalno-przestrzenne miast i obszarów wiejskich*, t. 2, *Rozprawy Naukowe Instytutu Geografii i Rozwoju Regionalnego Uniwersytetu Wrocławskiego*, 20, Wrocław, s. 25–40.
- Szmytkie R., Krzysztofik R.**, 2019, *The processes of incorporation and secession of urban and suburban municipalities: The case of Poland*, *Norsk Geografisk Tidsskrift – Norwegian Journal of Geography*, 73(2), s. 110–127.
- Tkocz M.**, 1995, *Katowice jako ośrodek regionalny w latach 1865–1995*, Wydawnictwo „Śląsk”, Katowice.
- Walencik D.**, 2007, *Parafia i gmina Imielin w latach 1945–2002*, Urząd Miasta Imielin, Imielin.

**Zadrożny T.**, 1989, *Zmiany układu osadniczego województwa katowickiego w okresie 1935–1980*, Geographica. Studia et Dissertationes, t. 13, s. 98–109.

*Zmiany administracyjne miast 1945–1984*, 1985, Statystyka Polski, Statystyka Regionalna, 7, GUS, Warszawa.

*Zmiany administracyjne miast i osiedli 1918–1963*, 1964, Departament Statystyki Ludności i badań Demograficznych GUS, Warszawa.

## DISINTEGRATION PATHS OF THE KATOWICE CONURBATION CITIES

### **Abstract:**

The polycentric character of Katowice conurbation was formed by many functional and political factors. The dynamic industrialization in the 19th and 20th centuries has resulted in a dense spatial administrative structure in the area that contemporary is named as Katowice conurbation. The study area has been identified on the base of Krzysztofik's delimitation [2007]. This delimitation separates 3 zones of the conurbation: a core, an internal peripheral zone and an external peripheral zone. The area of Katowice conurbation is 3.4 thousands sq km and includes 33 cities and 21 rural communes. The aim of this paper is a characterization of the disintegration processes of cities in Katowice conurbation starting from the year 1945, as well as an indication of the conditions within cities and also description of an urban spatial complexity. An attempt to explain the phenomenon of conurbation cities decay is based on the concept of city-conglomerates. It refers to the complexity of spatial structure of the cities that is conditioning by the administrative borders changes [Szymtkie 2008a, 2009].

From the end of the Second World War a number of cities boundaries have changed— they increased due to the incorporation of nearby localities. This process led to the formation of the complex city “organism”. The first modification of boundaries of Katowice conurbation cities occurred in 1945. The major unification process of conurbation area took place after the implementation of the Act which abolished the community and the status of municipal communities in 1972 and the Regulation of the two-level administrative division of the country in 1975. As a consequence of the incorporation of 27 rural communes and 20 smaller towns in the administrative borders of other bigger cities, the 70s of the 20th century were characterized by a significant changes of the city areas. The cities of Katowice conurbation were formed by the top-down integration representing different morphological and functional structures, which is assigned to the 3 types of cities conglomerates: urban conglomerate, the city-agglomeration, urban-rural conglomerate [Szymtkie 2008b, 2009].

The period of economic transformation after 1989 is characterized by a strong separatist aspirations of previously incorporated towns and villages [Szymtkie 2012]. An increase of an aspiration for self-government and local autonomy, conditioned by the market mechanisms, the crisis of industrial functions and mass production, led to these separatist trends. The disintegration processes regarding 7 big cities, 11 independent administrative units (7 towns and 4 rural communes) have been divided. According to Krzysztofik [2006], in the mid-90s of the 20th century in Katowice conurbation the separation trends were represented by Kochłowice (a part of Ruda Śląska), Kazimierz Górniczy (a part of Sosnowiec) and Ząbkowice (a part of Dąbrowa Górnicza). For this group also should be added Wesoła (a part of Mysłowice); this district since the 90s of the 20th century would like to reclaim the municipal rights. The strong separatist aspirations also characterize the southern districts of this city [Dragan 2012].



The main aspect of the urban disintegration research is an identification of the internal-city conditions. The 3 overlapping systems – spatial, functional and social – create each town area. The constant evolution of urban focus has formed the 3 “sub-systems” leading to an integration or disintegration of the city functional and spatial structure. The general trends in given period and spatial relation between other towns affect to the processes taking place within individual settlement units.

**Keywords:** city conglomerates, disintegration of the city, Katowice conurbation, Myslowice