

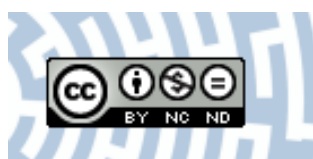


**You have downloaded a document from
RE-BUS
repository of the University of Silesia in Katowice**

Title: Długotrwały odbiór przekazu medialnego przez dzieci w wieku 10-12 lat

Author: Tomasz Huk

Citation style: Huk Tomasz. (2012). Długotrwały odbiór przekazu medialnego przez dzieci w wieku 10-12 lat. "Chowanna" (2012, t. 2, s. 277-288).



Uznanie autorstwa - Użycie niekomercyjne - Bez utworów zależnych Polska - Licencja ta zezwala na rozpowszechnianie, przedstawianie i wykonywanie utworu jedynie w celach niekomercyjnych oraz pod warunkiem zachowania go w oryginalnej postaci (nie tworzenia utworów zależnych).



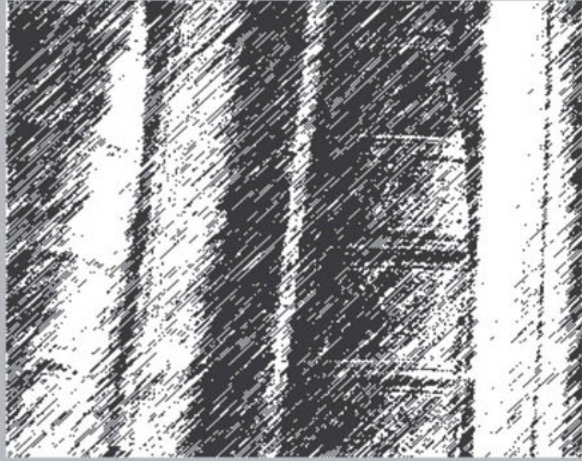
UNIwersYTET ŚLĄSKI
W KATOWICACH



Biblioteka
Uniwersytetu Śląskiego



Ministerstwo Nauki
i Szkolnictwa Wyższego



TOMASZ HUK

Długotrwały odbiór przekazu medialnego przez dzieci w wieku 10—12 lat

Long-term media coverage received by children aged 10—12 years

Abstract: The article presented issues concerning the impact of media on children and an analysis of the results of educational research. Conducted in primary schools studied were receiving long-term media coverage for children. Supported the conclusions drawn from scientific theses characteristics enabled the behavior of children aged 10—12 years in the face of intense media receive information.

Key words: transmission media, the media, behavior, influence the media.

Współczesne media odgrywają istotną rolę w rozwoju intelektualnym, społecznym, fizycznym, duchowym dzieci i młodzieży. Współuczestniczą w konstruowaniu wiedzy, rozwijaniu umiejętności oraz kształtowaniu określonych postaw. Wyniki prowadzonych w zakresie wpływu mediów na człowieka badań wskazują, iż media mogą być przyczyną zmian w poziomie posiadanych kompetencji. Osoby odpowiedzialne za konstruowanie przekazu medialnego podczas jego tworzenia kierują się określonymi celami, chcą wywołać określone reakcje w zachowaniu się człowieka. Reakcje te nie zawsze możemy przewidzieć, ponieważ natura ludzka jest skomplikowanym tworem. Przekaz medialny może zatem wywołać bardziej lub mniej trwałe zmiany w człowieku, w zależności od prawdziwości sytuacji, na których się opiera, oraz podatności odbiorcy na poszczególne czynniki.

Media decydują, o czym odbiorca ma myśleć, selekcjonują informacje, a następnie wybierają te, które stają się najważniejsze, wpływając w ten sposób skutecznie na zainteresowania odbiorcy. Media poszukują informacji znaczących dla odbiorcy, jednoznacznych i niebudzących wątpliwości, niespodziewanych, kontrastujących z innymi wiadomościami, dotyczących elit politycznych, ale przede wszystkim zdarzeń negatywnych, sensacyjnych — w myśl zasady, że dobra wiadomość nie jest wiadomością (Balczyńska-Kosman, 2009, s. 272).

Mechanizm powstawania informacji w nowych mediach przenosi się nie tylko na odbiorców dorosłych, ale również na dzieci. Przedstawione w dalszej części artykułu problemy badawcze skupiają się na:

1. Zagadnieniu relacji telewizji wobec rzeczywistości — Czy telewizja pokazuje prawdziwą rzeczywistość? Czy też jest narzędziem kreacji rzeczywistości, która nie ma realnego odpowiednika?

2. Wkraczaniu w obszar prywatności — Czy wszystko można pokazywać? Gdzie przebiega granica między sferą prywatną a sferą publiczną?

3. Wpływie telewizji na relacje międzyludzkie oraz komunikację społeczną — Czy spędzanie czasu przed odbiornikiem zagraża związkom przyjacielskim, rodzinnym, towarzyskim? Czy oglądanie telewizji uzależnia?

4. Pokazywaniu agresji i przemocy w telewizji oraz ich wpływie na zachowania społeczne — Czy przemoc i agresja pokazywana w telewizji wpływają na realne zachowania społeczne? Czy można się uczyć z telewizji zachowań antyspołecznych?

5. Relacjach między telewizją a edukowaniem — Czy telewizja może być instytucją edukacyjną? Czy można ją wykorzystać w celu przekazywania wiedzy, kształcenia umiejętności lub sprawności?

6. Zależnościach między ramówką telewizyjną a aktywnością społeczną widza — Jak pora emitowania ulubionych programów wpływa na porządek dnia?

7. Potrzebach telewidzów i sposobach ich gratyfikacji dzięki medium — Dlaczego ludzie tak chętnie oglądają telewizję? Na jakie potrzeby społeczne ona odpowiada?

8. Telewizji jako medium dla filmu oraz Internecie jako medium dla telewizji — Jak cechy medium wpływają na oglądanie? (Chudziński, red., 2007, s. 181—190).

Przeprowadzone badania polegały na poznaniu opinii uczniów klas IV, V i VI szkoły podstawowej o zintensyfikowanym przekazie medialnym, a więc długotrwałym przekazie informacji za pośrednictwem mediów w zakresie jednego tematu. Badania dotyczyły przekazu informacji w mediach, który trwał jeden tydzień, a w dniu tygodnia przez większą część dnia.

Sytuacje, w których obserwujemy wpływ zintensyfikowanego przekazu medialnego na odbiorcę, nie występują często, przeważnie związane są z istotnymi dla danego państwa lub grupy państw wydarzeniami. Wśród przykładów takich sytuacji wymienić należy: wybory prezydenckie lub parlamentarne, zamach terrorystyczny na World Trade Center (11.09.2011 r.), śmierć Jana Pawła II (2.04.2005 r.), konklawe — wybór Papieża Benedykta XVI (19.04.2005 r.), wybuch wojny czy katastrofa samolotu prezydenckiego pod Smoleńskiem w Rosji (10.04.2010 r.). Wymienione wydarzenia są szczególnymi sytuacjami, które wywołują lub wywołały określone stany emocjonalne wśród dużych zbiorowości (np. Polacy, katolicy). Zebranie materiału badawczego dotyczącego odbioru przekazu medialnego związanego z tymi sytuacjami wymagało specyficznego podejścia badawczego, charakteryzującego się przede wszystkim zachowaniem szacunku wobec zaistniałego zdarzenia i powagą podczas zadawania pytań.

Odbiorcami zintensyfikowanego przekazu medialnego poza osobami dorosłymi są również dzieci, u których na drugim etapie poziomu kształcenia w szkole podstawowej kształtowane są określone kompetencje społeczne. Problemy dotyczące zagadnień pedagogiki medialnej zawierają się w pytaniach: Jaki jest stosunek dzieci w wieku 10—12 lat do zintensyfikowanych przekazów medialnych? Czy, a jeśli tak, to w jaki sposób zintensyfikowany przekaz medialny może wpływać na zachowanie się dzieci w wieku 10—12 lat? Jakie elementy informacji zintensyfikowanego przekazu medialnego zostały najbardziej zapamiętane przez dzieci w wieku 10—12 lat?

Odpowiedzi na tak postawione pytania badawcze sformułowano po przeprowadzeniu badań pedagogicznych w okresie zintensyfikowanego przekazu medialnego, który dotyczył tragedii samolotu Prezydenta Rzeczypospolitej Polskiej. Tragedia miała miejsce pod Smoleńskiem 10.04.2010 roku. Główną metodą badawczą był sondaż diagnostyczny,

a techniką — ankieta skierowana do uczniów klas IV, V i VI szkoły podstawowej (dzieci w wieku 10—12 lat). Badania pedagogiczne przeprowadzono w drugiej połowie kwietnia 2010 roku w grupie 97 uczniów.

Dla większości uczniów pierwszym źródłem informacji, z którego dowiedzieli się o tragedii narodowej, była telewizja (53%), 34% uczniów wiadomość przekazali rodzice, 9% — rówieśnicy, dla 2% uczniów pierwszym źródłem informacji było radio. Wypowiedzi uczniów wskazują, że ponad połowa z nich czerpie swoją wiedzę z telewizji, która obecnie zajmuje jedno z czołowych miejsc wśród wszystkich mediów. Katastrofa samolotu miała miejsce w sobotę rano, możemy więc przypuszczać, że jedną z pierwszych czynności uczniów w dniu wolnym od zajęć było włączenie telewizora, z którego dowiedzieli się o tragedii.

Wyniki badań potwierdzają tezę o powszechności dostępu do telewizji; młodemu pokoleniu początku XXI wieku trudno wyobrazić sobie rzeczywistość bez telewizji. Współczesne dzieci to pokolenie czasów medialnych, realizujące procesy poznania świata za pośrednictwem środków wizualnych (Wasylewicz, 2009, s. 305). W znikomym stopniu uczniowie korzystają z radia i Internetu w celu pozyskania informacji. Z kolei powszechność telewizji sprawia, że jest ona dla uczniów klas IV—VI szkoły podstawowej nie tylko pierwszym, ale i podstawowym źródłem informacji; wskazują na to odpowiedzi uczniów, wśród których aż 96% oglądało relację z tragicznego wydarzenia w telewizji.

Dla większości Polaków zdarzenie, które miało miejsce 10.04.2010 roku, było trudne społecznie do zaakceptowania; wywołało silne emocje — od smutku, żaloby, poczucia wspólnoty i jedności narodowej do stanu nienawiści, podejrzliwości i kłótni. Największe stacje telewizyjne zmieniły swoje tygodniowe ramówki, aby przez większość dnia przekazywać informacje dotyczące tragedii. Czy uczniowie byli zainteresowani takimi informacjami? Wyniki ankiety wskazują, że 70% z nich oglądało relację od 4 do 7 dni w tygodniu, a 30% uczniów — od 1 do 3 dni w tygodniu. Znaczna część uczniów — 46% — poświęciła na oglądanie relacji telewizyjnej od 1 do 3 godzin dziennie, 26% — więcej niż 3 godziny dziennie, a 28% — mniej niż 1 godzinę. Wyniki te wskazują na duże zainteresowanie badanych uczniów przekazem medialnym, który poruszył cały kraj, a nawet świat.

Należy wspomnieć, że w tamtej sytuacji serwisy informacyjne były głównymi środkami przekazującymi nowe informacje na temat tragedii. Zachęcały do poszukiwań, wzbudzały zainteresowanie problemem tych odbiorców, których cechuje samodzielność w zakresie wykorzystania informacji usłyszanej w telewizji. Pozyskane informacje pobudziły odbiorców do szukania nowych wiadomości i przekształcania ich na swoją własną wiedzę (Wrońska, 2009, s. 317).

Pomimo dużej samodzielności dzieci w wieku od 10 do 12 lat korzystanie przez nie z mediów wymaga kontroli osób dorosłych. W domu jest to najczęściej kontrola rodzicielska lub kontrola osoby pełnoletniej. Opieka osoby dorosłej powinna być wzmożona w sytuacjach, gdy media przekazują trudne wiadomości. Wyniki przeprowadzonej ankiety potwierdzają podejmowanie przez rodziców w tym zakresie działań wychowawczych. Największa liczba uczniów — 93 — oglądała program telewizyjny dotyczący tragedii narodowej wspólnie z rodzicami, 28 uczniów oglądało telewizję wspólnie z rodzeństwem, 22 — z babcią lub dziadkiem, 3 uczniów samotnie, a 2 z rówieśnikami. Potrzeba kontrolowania przez rodziców informacji, które odbierane były przez dzieci, mogła być wywołana tym, że przekaz telewizyjny obfitował w drastyczne obrazy oraz treści związane ze śmiercią. Należy również przypuszczać, że wzmożone wspólne (z dzieckiem) odbieranie informacji medialnych wynikało z powszechnego zainteresowania tym zdarzeniem oraz zdziwieniem związanym z małym prawdopodobieństwem zaistnienia sytuacji. Wspólne oglądanie telewizji opatrzone było stosownymi komentarzami ze strony rodziców. 88% uczniów rozmawiało o wydarzeniu relacjonowanym w mediach z rodzicami, aby następnie dyskutować o tym wydarzeniu w szkole z kolegami i koleżankami (81% uczniów). Jako bezpośredni obserwator szkolnych rozmów na ten temat mogę potwierdzić, iż mogły być one „odbiciem” dyskursu prowadzonego w domach uczniów. Dzieci na szkolnych przerwach klóciły się, popierały swoje tezy, dyskutowały w sposób zasłyszany w telewizji.

Drastyczne obrazy oraz rozmowy o śmierci emitowane w telewizji wywoływały u uczniów różne uczucia. 62 uczniów nie mogło uwierzyć w to, co się stało, 18 było przestraszonych, 17 płakało, 15 było rozgoryczonych, 8 nie wiedziało, co się dzieje, a na 7 tragedia nie zrobiła żadnego wrażenia. Możemy zatem przypuszczać, że wydarzenie, które dotknęło Polaków, odbiło swoje piętno również na dzieciach. Silne emocje, takie jak strach, płacz, rozgoryczenie, wywołane były przez nasilony w mediach tragizm przekazu, na który podatne były dzieci.

Długotrwały monotematyczny przekaz informacji w mediach może być dla dzieci w wieku 10—12 lat nużący i monotony. Wypowiedzi uczniów w tym zakresie były jednak podzielone; 49% uczniów uważało, że relacje telewizyjne były za częste, 40% — że wystarczające, a dla 11% uczniów były niewystarczające. A zatem dla ponad połowy badanych uczniów informacje medialne nie były monotonne, co zawdzięczać możemy mediom informacyjnym, które stale utrzymywały odbiorców (radio-słuchaczy, telewidzów) w stanie podwyższonego napięcia. Wniosek ten potwierdzają odpowiedzi uczniów na pytanie: Czy uważasz, że żałoba narodowa w mediach trwała za długo? 45% uczniów twierdziło, że żałoba

narodowa trwała w mediach za długo, a 55% z nich miało zdanie przeciwnie. Ponad połowa uczniów utożsamiała się więc z panującą w całej Polsce żałobą, przyjmując właściwe postawy wobec zaistniałej sytuacji. 64% badanych uczniów aprobowало przerwanie emisji programów rozrywkowych w telewizji w czasie trwania żałoby narodowej.

Aby ocenić zależność między cechami jakościowymi, z których jedną jest płeć, a drugą — zbiór cech (rozmowy z rówieśnikami, opinie na temat prawdziwości przekazu medialnego, czasu trwania żałoby narodowej w mediach, bieżący odbiór informacji), posłużono się współczynnikiem Yule’a (Rubacha, 2008, s. 377):

$$\varphi = \frac{ad - bc}{\sqrt{(a + b)(a + c)(b + d)(c + d)}}$$

Współczynnik Yule’a można obliczyć bezpośrednio na podstawie danych z tablicy o wymiarach 2×2 . Jeżeli $ad = bc$, to zestawiane cechy są niezależne. Jeżeli $\varphi = 0$, to nie ma zależności między cechami, jeżeli $\varphi = \pm 1$, to między cechami występuje związek funkcyjny.

Czy istnieje zależność między takimi cechami, jak płeć i opinie uczniów dotyczące czasu emitowania określonych informacji? Aby udzielić odpowiedzi na to pytanie, posłużono się wzorem na współczynnik Yule’a (tabela 1).

Tabela 1

Odpowiedzi na pytanie: Czy uważasz, że żałoba narodowa w mediach trwała za długo?

Płeć badanych	Odpowiedź				Razem	
	tak		nie			
Dziewczęta	22	a	25	b	$a + b$	47
Chłopcy	28	c	32	d	$c + d$	60
Ogółem	50	$a + c$	57	$b + d$	$N = 107$	

Źródło: Opracowanie własne na podstawie przeprowadzonych ankiet.

Korzystając ze wzoru na współczynnik Yule’a, obliczono wartość $\varphi = 0,001$, co oznacza, że nie istnieje (lub jest bardzo słaba) zależność między płcią respondentów a ich opiniami dotyczącymi długości trwania żałoby narodowej w mediach.

Nie wszystkie informacje przekazywane w mediach były przez dzieci bezkrytycznie odbierane i przyswajane. Wypowiedzi uczniów wskazują, że mieli oni ograniczone zaufanie do przekazu medialnego. 72% respon-

dentów uważało, że nie wszystkie informacje przekazywane w mediach były prawdziwe. 15% uczniów twierdziło, że wszystkie informacje były prawdziwe, a 13% — że informacje były nieprawdziwe. Możemy zatem przypuszczać, że uczniowie są świadomymi i krytycznymi odbiorcami przekazów medialnych, które są tylko wycinkami przedstawianej rzeczywistości. Czy istnieje zależność w tym zakresie między takimi cechami, jak płeć i krytyczne podejście do określonego przekazu medialnego? Aby udzielić odpowiedzi na to pytanie wykorzystano wzór na współczynnik Yule'a.

Tabela 2

Odpowiedzi na pytanie: Czy uważasz, że wszystkie informacje podawane w mediach były prawdziwe?

Płeć badanych	Odpowiedź				Razem	
	tak		nie			
Dziewczęta	5	a	33	b	$a + b$	38
Chłopcy	9	c	41	d	$c + d$	50
Ogółem	14	$a + c$	74	$b + d$	$N = 88$	

Źródło: Opracowanie własne na podstawie przeprowadzonych ankiet.

Obliczono, że $\phi = 0,06$. A zatem wartość współczynnika wskazuje na bardzo słabą zależność między płcią a krytycznym podejściem do odbioru określonych w mediach informacji. Możemy stwierdzić, że płeć ma bardzo mały wpływ na krytyczny odbiór przekazywanych w mediach informacji.

Nie zawsze media działają na korzyść człowieka. Zdarza się, że dochodzi do psychomanipulacji, działanie mediów może mieć wpływ na powstawanie uzależnień, chorób fizycznych i psychicznych. Dzieje się tak dlatego, że w przekazie medialnym brakuje obiektywizmu, media stanowią wtedy rodzaj soczewek informacyjnych, kondensują pewne aspekty, z pominięciem innych. Tak jak w każdym instrumencie skupiającym strumień danych, może zachodzić eliminacja danych istotnych. Brak informacji, nawet niepełnej czy nie do końca potwierdzonej, może być gorszy niż częściowo spekulacyjna „twórczość” medialna (Werszowiec-Płazowski, Suwara, 2008, s. 178).

Krytycyzm uczniów wobec przekazów medialnych potwierdzają również wypowiedzi dotyczące zmiany nastawienia mediów do zmarłych tragicznie osób. Należy w tym miejscu wspomnieć, że przed katastrofą samolotu prezydenckiego media często ośmieszały niektórych pasażerów tego samolotu. Fakt ten również był znany badanym dzieciom. 72% uczniów zauważyło zmianę nastawienia mediów do zmarłych tragicznie

osób. Oto wybrane opinie badanych uczniów dotyczące nastawiania mediów: „mówią o tych ludziach lepiej”, „zaczęli być szanowani ludzie”, „zaczęli mówić dobre rzeczy o ludziach, którzy zginęli”, „dawniej media wyśmiewały się z tych osób”, „nie wyśmiewają się publicznie i w Internecie z prezydenta i polityków, tak, media po katastrofie nie ośmieszają ludzi, którzy zginęli, mówili inaczej o prezydencie, o jego małżonce i innych, pokazywali materiały, których wcześniej nie było”, „najpierw się naśmiewali, a teraz już »niby płaczą«”, „za życia obrażali, oczerniali, po śmierci wywyższają”, „tak wszyscy jechali po politykach, to teraz ich oplakują i pokazują w dobrym świetle”, „nagle pokazują prezydenta jako dobrego człowieka”, „mówi się o tych ludziach dobrze, mimo że wcześniej wieszalo się na nich psy, szczególnie chodzi o parę prezydencką”. Przyniesione wypowiedzi uczniów potwierdzają tezę, że respondenci są świadomymi i krytycznymi odbiorcami przekazów medialnych, potrafią dostrzec wyraźną zmianę nastawienia mediów w stosunku do osób będących bohaterami wydarzeń.

Rozwój technologii informacyjnej spowodował, że współcześnie człowiek nie jest tylko odbiorcą przekazów medialnych, może również sam tworzyć przekazy za pośrednictwem Internetu. W sytuacji żałoby narodowej Internet był „miejszem” prezentowania opinii (na forach internetowych), wyrażania bólu i łączenia się w żałobie z innymi Polakami (na portalach społecznościowych). W takich sytuacjach media umożliwiają wyrażanie uczuć. Wyniki przeprowadzonych badań wskazują, że niewielka liczba uczniów wykorzystała te możliwości. 32% uczniów zapaliło znicz internetowy, 20% zmieniło opis w komunikatorze internetowym, 9% uczniów zmieniło swój status na portalu społecznościowym. Mała aktywność w Internecie dzieci w wieku 10–12 lat w zakresie prezentowania własnego stanowiska czy utożsamiania się z innymi internautami spowodowana jest zapewne poziomem rozwoju psychofizycznego oraz preferencjami w zakresie usług internetowych. Dzieci dyskutowały o zaistniałej sytuacji w świecie realnym, a nie wirtualnym. Może to również oznaczać, że nie wszyscy uczniowie klas IV–VI szkoły podstawowej mają wystarczające umiejętności w zakresie korzystania z technologii informacyjnej oraz potrzebę wyrażania swojej opinii w sieci globalnej.

Aby ocenić zależność między cechami jakościowymi — jedną z cech jest płeć, druga cecha dotyczy rozmowy z rówieśnikami — obliczono współczynnik Yule’a.

Na postawione respondentom pytanie: Czy rozmawiałeś o tym, co oglądałaś/-łeś w telewizji, z kolegami i koleżankami? — 81 uczniów odpowiedziało twierdząco, a 15 zaprzeczyło.

Wartość współczynnika $\phi = 0,07$ wskazuje na bardzo słabą zależność między płcią a przeprowadzeniem rozmowy z rówieśnikami na temat

Tabela 3

Odpowiedź na pytanie: Czy rozmawiałeś o tym, co oglądałaś/-leś w telewizji, z kolegami i koleżankami?

Płeć badanych	Odpowiedź				Razem	
	tak		nie			
Dziewczęta	41	a	6	b	$a + b$	47
Chłopcy	40	c	9	d	$c + d$	49
Ogółem	81	$a + c$	15	$b + d$	$N = 96$	

Źródło: Opracowanie własne na podstawie przeprowadzonych ankiet.

przekazu medialnego. A zatem płeć nie wpłynęła na sytuacje dotyczące podejmowania rozmowy z rówieśnikami, która dotyczyła przekazu określonych informacji w mediach.

Zintensyfikowany przekaz medialny dotyczący tragedii narodowej może wywołać pewne zmiany w zachowaniu się człowieka. Czy zatem uczniowie zmienili się pod wpływem oglądania i słuchania informacji o tragedii narodowej? A jeżeli tak, to w jaki sposób zmienili swoje zachowanie? Wyniki przeprowadzonej ankiety wskazują, że 78% uczniów uważa, że ich rówieśnicy zmienili się pod wpływem długotrwałego słuchania i oglądania informacji medialnych dotyczących tragedii narodowej. Charakter zmian powstałych u uczniów pod wpływem przekazu dotyczącego tragedii narodowej odczytać możemy z wypowiedzi badanych. Twierdzili oni, że ich rówieśnicy: „starali się nie słuchać muzyki i śmiać się”, „byli poważniejsi”, „dużo o tym rozmawialiśmy, przeważnie tylko o tym”, „zmienili się na lepsze z charakteru”, „stali się bardziej poważni”, „zaczęli się interesować prezydentem”, „w ogóle się nie zmienili”, „niektórzy byli bardzo smutni i płakali”, „moi rówieśnicy zmienili się na gorsze”, „nie bawili się na przerwach”, „to było dla nich wstrząsem”. Na podstawie wypowiedzi uczniów możemy przypuszczać, że większość badanych uczniów w opinii rówieśników zmieniła swoje zachowanie. Uczniowie klas IV—VI szkoły podstawowej zaczęli interesować się sytuacją Polski, stali się poważniejsi. A więc ten charakterystyczny przekaz medialny miał, w większości przypadków, pozytywny wpływ na zachowanie się uczniów.

Jakie były powody wpływu tego długotrwałego przekazu medialnego dotyczącego tragedii narodowej na zachowanie się uczniów? Odpowiedzi na to pytanie możemy odnaleźć w treściach, które były emitowane w mediach. Na pytanie zadane uczniom: Co utkwilo Ci w pamięci z przekazów telewizyjnych dotyczących tragedii narodowej? — uczniowie najczęściej odpowiadali: „rozbity i płonący samolot”, „ten okropny rozbity samolot i ich twarze”, „że samolot rozbił się o 8:45”, „osób było 96”, „gdy prezydent jechał przez całą Warszawę”, „samolot i rodzina Lecha Kaczyńskiego

i Marii Kaczyńskiej, Brat i ich siostra”, „krótki film o prezydencie puszczany w czasie żałoby kilka razy dziennie i tłum pod pałacem prezydenckim”, „wszystko, co oglądałam”, „takie rzeczy trzeba pamiętać”, „wszystko”, „po prostu było mi bardzo smutno, a czasami płakałam”, „zdjęcia ofiar z pogrzebu”, „rozpacz całej Polski”, „wrak samolotu”, „wrak samolotu oraz mnóstwo zapalonych zniczy na miejscu tragedii i nie tylko”, „samolot”, „napis w telewizji”, „prezydent nie żyje”, „trumny”, „rozbicie samolotu”, „pogrzeb pary prezydenckiej”, „czarna skrzynka”. A więc na zachowanie się uczniów w czasie żałoby narodowej wpływ miały określone przekazy medialne. Najczęściej były to filmy z katastrofy, pogrzeb pary prezydenckiej, reakcja społeczeństwa. Poza zmianami w zachowaniu nastąpiły również zmiany w sferze poznawczej uczniów, nabyli oni wiedzy z zakresu lotnictwa czy prawa polskiego. W tej sytuacji mass media, oddziałując na dziecko, zaspokoili jego potrzebę poznawczą (uzyskiwanie informacji i wiedzy na temat świata oraz z zakresu różnych zagadnień i problemów), afektywną (dostarczanie nowych, emocjonalnych oraz estetycznych doświadczeń), osobistej integracji (rozszerzanie kontaktu z innymi członkami społeczeństwa) (Podolski, 2005, s. 139).

Celem przeprowadzonego sondażu diagnostycznego było uzyskanie, a następnie analiza opinii uczniów klas IV—VI szkoły podstawowej dotyczących długotrwałego przekazu medialnego.

Odpowiadając na pierwszy problem badawczy, który zawiera się w pytaniu: Jaki jest stosunek dzieci w wieku 10—12 lat do przekazu medialnego dotyczącego katastrofy?, należy stwierdzić, że dla większości badanych uczniów informacje medialne nie były monotonne, wywoływały duże zainteresowanie. Uczniowie klas IV—VI szkoły podstawowej krytycznie odbierali przekazywane przez media informacje, byli świadomi zmienności nastawienia mediów do ludzi i sytuacji, potrafili dostrzec tę zmianę.

Kolejny problem badawczy dotyczył wpływu przekazu medialnego na zachowanie się dzieci w wieku 10—12 lat. Na podstawie uzyskanych opinii uczniów należy stwierdzić, że tragiczne wydarzenie, które dotknęło Polaków, odbiło swoje piętno również na dzieciach. Przejawem wpływu na dzieci przekazu medialnego dotyczącego katastrofy był strach, płacz, rozgoryczenie badanych. Oprócz zmiany stanu emocjonalnego uczniów wyniki przeprowadzonych badań wykazały zmianę stanu wiedzy tych uczniów oraz kształtowanie się specyficznych postaw. Uczniowie klas IV—VI szkoły podstawowej zaczęli interesować się sytuacją Polski, stali się poważniejsi oraz zaczęli utożsamiać się z Narodem.

W toku badań uzyskano również odpowiedź na kolejne pytanie badawcze: Jakie elementy informacji zintensyfikowanego przekazu medialnego zostały najbardziej zapamiętane przez dzieci w wieku 10—12 lat?

Najczęściej zapamiętanymi informacjami były filmy z katastrofy, pogrzeb pary prezydenckiej oraz reakcja społeczeństwa. Informacje te opatrzone były obrazami wraku samolotu, części garderoby, przejazdu konduktów żałobnych, przewozu trumien. Należy zastanowić się zatem nad zasadnością oglądania drastycznych obrazów przez dzieci. Czy dzieci w wieku 10—12 lat powinny oglądać takie sceny nadwyrażające dziecięcą wrażliwość? Wyniki badań oraz obserwacja uczniów rok po tym tragicznym zdarzeniu wskazują, że zintensyfikowany i długotrwały przekaz medialny dotyczący katastrofy smoleńskiej nie wywołał negatywnych zachowań. Wręcz przeciwnie, zbliżył uczniów do rzadko poruszanych przez rodziców kwestii śmierci, ukazał nieprzewidywalność i ulotność ludzkiego życia, zmienił stosunek dzieci do życia. A więc uczniowie, którzy byli odbiorcami relacji z tamtych wydarzeń, stali się dojrzałsi, wzbogacili swoje życie emocjonalne o nowe doświadczenia. Pomimo smutku, żalu i rozgoryczenia, uczuć dominujących w pierwszym tygodniu, przekaz medialny dotyczący tragedii narodowej miał pozytywne oddziaływanie wychowawcze, połączył i zjednoczył wszystkich Polaków (dzieci, młodzież, osoby dorosłe), na krótki czas podziwały przestały istnieć.

Na podstawie przeprowadzonych badań możemy przypuszczać, że istnieje zależność pomiędzy częstotliwością oraz czasem oglądania telewizji a poziomem rozumienia treści wizualnych. Z kolei zależność między płcią a opiniami respondentów dotyczącymi prowadzonych z rówieśnikami rozmów na temat przekazywanych w mediach informacji, prawdziwości przekazywanych w mediach informacji oraz długości przekazu medialnego jest znikoma. Wypowiedzi uczniów klas IV—VI szkoły podstawowej, bez względu na płeć, wskazują, że byli oni czynnymi odbiorcami przekazów medialnych na temat katastrofy lotniczej pod Smoleńskiem, a ten długotrwały przekaz oglądali w skupieniu i z dużym zainteresowaniem.

Bibliografia

- Balczyńska-Kosman A., 2009: *Teorie dotyczące oddziaływania mediów a rzeczywistość społeczno-polityczna — wybrane aspekty*. W: *Współczesne media. Status, aksjologia, funkcjonowanie*. Red. I. Hofman, D. Kępa-Figura. T. 1. Lublin.
- Chudziński E., red., 2007: *Słownik wiedzy o mediach*. Warszawa—Bielsko-Biała.
- Podolski A., 2005: *Postawy a mass media*. W: *Polski system edukacji po reformie 1999 roku. Stan, perspektywy, zagrożenia*. Red. R. Pęczkowski. Poznań—Warszawa.
- Rubacha K., 2008: *Metodologia badań nad edukacją*. Warszawa.

- Wasylewicz M., 2009: *Aktywność medialna jako czynnik determinujący poziom umiejętności odczytywania komunikatów wizualnych*. W: *Współczesne media. Status, aksjologia, funkcjonowanie*. Red. I. Hofman, D. Kępa-Figura. T. 1. Lublin.
- Werszowiec-Płazowski J., Suwara M., 2008: *Czy prawda w mediach może być niebezpieczna?* W: *Media w edukacji — szanse i zagrożenia*. Red. T. Lewowicki, B. Siemieniecki. Toruń.
- Wrońska M., 2009: *Czy telewizyjne serwisy informacyjne mogą edukować? Studium teoretyczno-empiryczne*. W: *Współczesne media. Status, aksjologia, funkcjonowanie*. Red. I. Hofman, D. Kępa-Figura. T. 1. Lublin.